

**STUDIUM UWARUNKOWAŃ I KIERUNKÓW
ZAGOSPODAROWANIA PRZESTRZENNEGO**

GMINY ORNONTOWICE



**DOKUMENT WYŁOŻONY DO PUBLICZNEGO
WGLĄDU W DNIACH OD 23.04.2024 R. DO 22.05.2024 R.**

ZESPÓŁ PROJEKTOWY:

MGR INŻ. DAMIAN MALESZAK – GŁÓWNY PROJEKTANT – UPRAWNIONY DO PROJEKTOWANIA W PLANOWANIU PRZESTRZENNYM NA PODSTAWIE ART. 5 PKT 4 USTAWY Z DNIA 27 MARCIA 2003 R. O PLANOWANIU I ZAGOSPODAROWANIU PRZESTRZENNYM

MGR INŻ. KAROL MALESZAK

**DAMKAR DAMIAN MALESZAK
UL. OLSZEWSKIEGO 6
25-663 KIELCE**



STUDIUM UWARUNKOWAŃ I KIERUNKÓW ZAGOSPODAROWANIA PRZESTRZENNEGO GMINY ORNONTOWICE

CZĘŚĆ A–UWARUNKOWANIA

ZAŁĄCZNIK NR 1

DO UCHWAŁY NR _____ RADY GMINY ORNONTOWICE Z DNIA _____ R.

SPIS TREŚCI

I. WPROWADZENIE	6
1. PODSTAWA PRAWNA OPRACOWANIA STUDIUM.....	6
2. CEL OPRACOWANIA.....	6
II. UWARUNKOWANIA ZEWNĘTRZNE	6
1. PODSTAWOWE DANE O GMINIE.....	6
2. POŁOŻENIE GMINY NA TLE REGIONU.....	6
3. POŁOŻENIE GMINY NA TLE KRAJU.....	6
4. UWARUNKOWANIA WYNIKAJĄCE Z DOKUMENTÓW STRATEGICZNYCH.....	7
4.1. PLAN ZAGOSPODAROWANIA PRZESTRZENNEGO WOJEWÓDZTWA ŚLĄSKIEGO.....	7
4.2. STRATEGIA ROZWOJU WOJEWÓDZTWA ŚLĄSKIEGO.....	11
4.3. STRATEGIA GMINY ORNONTOWICE.....	12
4.4. INNE DOKUMENTY.....	12
III. UWARUNKOWANIA WEWNĘTRZNE	13
1. STRUKTURA FUNKCJONALNA-PRZESTRZENNA GMINY.....	13
2. OBECNE ZAGOSPODAROWANIE TERENÓW.....	13
3. POLITYKA PRZESTRZENNA GMINY.....	14
4. STAN ŁADU PRZESTRZENNEGO.....	17
5. STAN I FUNKCJONOWANIE ŚRODOWISKA PRZYRODNICZEGO.....	17
5.1. POŁOŻENIE GEOGRAFICZNE.....	17
5.2. UKSZTAŁTOWANIE TERENU.....	17
5.3. BUDOWA GEOLOGICZNA.....	17
5.4. GLEBY.....	18
5.5. WODY POWIERZCHNIOWE I PODZIEMNE.....	18
5.6. WARUNKI KLIMATYCZNE.....	18
5.7. POWIETRZE.....	18
5.8. KLIMAT AKUSTYCZNY.....	19
5.9. STAN ROLNICZEJ PRZESTRZENI PRODUKCYJNEJ.....	19
5.10. STAN LEŚNEJ PRZESTRZENI PRODUKCYJNEJ.....	20
5.11. SKUTKI EKSPLOATACJI GÓRNICZEJ WĘGLA KAMIENNEGO.....	20
5.12. PRAWNE FORMY OCHRONY PRZYRODY.....	20
5.13. ZAGROŻENIA.....	21
6. STAN ŚRODOWISKA KULTUROWEGO.....	21
6.1. PODSTAWOWE DANE HISTORYCZNE O GMINIE.....	21
6.2. OBIEKTY WPISANE DO GMINNEJ EWIDENCJI ZABYTKÓW.....	21
6.3. OBIEKTY WPISANE DO REJESTRU ZABYTKÓW.....	22
6.4. MIEJSCA PAMIĘCI NARODOWEJ.....	22
6.5. ZABYTKI ARCHEOLOGICZNE.....	23
6.6. ZAGROŻENIA.....	23
7. REKOMENDACJE I WNIOSKI ZAWARTE W AUDYCIE KRAJOBRAZOWYM.....	23
8. WARUNKI I JAKOŚĆ ŻYCIA MIESZKAŃCÓW, POTRZEBY I MOŻLIWOŚCI ROZWOJU GMINY.....	23
8.1. GOSPODARKA.....	23
8.2. ROLNICTWO.....	23
8.3. RYNEK PRACY.....	23
8.4. BUDŻET GMINY.....	24
8.5. INFRASTRUKTURA SPOŁECZNA.....	24
8.6. MIESZKALNICTWO.....	24
8.7. DEMOGRAFIA.....	25
8.8. RUCH NATURALNY.....	26
8.9. RUCH MIGRACYJNY.....	26
8.10. PROGNOZA DEMOGRAFICZNA DO ROKU 2050.....	26
8.11. CHŁONNOŚĆ OBSZARÓW.....	27
8.12. ZAPOTRZEBOWANIE NA NOWE TERENY ZABUDOWY.....	29
8.13. BILANS TERENÓW PRZEZNACZONYCH POD ZABUDOWĘ.....	30
8.14. MOŻLIWOŚCI FINANSOWANIA PRZEZ GMINĘ SIECI INFRASTRUKTURY TECHNICZNEJ.....	31
8.15. POTRZEBY INWESTYCYJNE GMINY WYNIKAJĄCE Z KONIECZNOŚCI REALIZACJI ZADAŃ WŁASNYCH, ZWIĄZANE Z LOKALIZACJĄ NOWEJ ZABUDOWY NA OBSZARACH, O KTÓRYCH MOWA W PKT 2 I 3.....	31
9. ZAGROŻENIA BEZPIECZEŃSTWA LUDNOŚCI I JEJ MIENIA.....	32
9.1. ZAGROŻENIA ZWIĄZANE Z EKSPLOATACJĄ GÓRNICZĄ.....	32
9.2. ZAGROŻENIA POŻAROWE.....	32
9.3. ZAGROŻENIA POWODZIOWE.....	32

9.4. ZAGROŻENIA OSUWANIEM SIĘ MAS ZIEMNYCH.....	32
10. UWARUNKOWANIA WYNIKAJĄCE ZE STANU SYSTEMÓW KOMUNIKACJI I INFRASTRUKTURY TECHNICZNEJ.....	32
10.1. UKŁAD DROGOWY.....	32
10.2. TRASY ROWEROWE.....	33
10.3. ZAOPATRZENIE W WODĘ.....	33
10.4. ZAOPATRZENIE W ENERGIĘ ELEKTRYCZNĄ.....	34
10.5. ZAOPATRZENIE W GAZ.....	34
10.6. ZAOPATRZENIE W ENERGIĘ CIEPLNĄ.....	34
10.7. KANALIZACJA SANITARNA.....	34
10.8. GOSPODARKA ODPADAMI.....	35
10.9. KOMUNIKACJA PUBLICZNA.....	35
10.10. TELEKOMUNIKACJA.....	35
10.11. LINIE KOLEJOWE.....	35
11. STAN PRAWNY GRUNTÓW, TERENY ZAMKNIĘTE.....	35
12. WYSTĘPOWANIE UDOKUMENTOWANYCH ŹRÓDŁ KOPALIN ORAZ ZASOBÓW WÓD PODZIEMNYCH	37
13. WYSTĘPOWANIE OBSZARÓW NATURALNYCH ZAGROŻEŃ GEOLOGICZNYCH.....	37
14. WYSTĘPOWANIE TERENÓW GÓRNICZYCH WYZNACZONYCH NA PODSTAWIE PRZEPISÓW ODREBNYCH.....	37
15. STAN SYSTEMÓW KOMUNIKACJI I INFRASTRUKTURY TECHNICZNEJ, W TYM STOPIEŃ UPORZĄDKOWANIA GOSPODARKI WODNO-ŚCIEKOWEJ, ENERGETYCZNEJ ORAZ GOSPODARKI ODPADAMI.....	37
16. ZADANIA SŁUŻĄCE REALIZACJI PONADLOKALNYCH CELÓW PUBLICZNYCH.....	40
17. WYMAGANIA DOTYCZĄCE OCHRONY PRZECIWPOWODZIOWEJ.....	40

I. WPROWADZENIE

1. PODSTAWA PRAWNA OPRACOWANIA STUDIUM

Podstawą prawną opracowania studium uwarunkowań i kierunków zagospodarowania przestrzennego gminy Ornontowice, zwanego dalej „studium”, jest art. 3 oraz art. 9 ustawy z dnia 27 marca 2003 r. o planowaniu i zagospodarowaniu przestrzennym, zwanej dalej „ustawą”, w związku z art. 65 ust. 2 pkt 1 ustawy z dnia 7 lipca 2023 r. o zmianie ustawy o planowaniu i zagospodarowaniu przestrzennym oraz niektórych innych ustaw (Dz. U. z 2023 r. poz. 1688). Zgodnie z art. 9 ustawy, Rada Gminy Ornontowice dn. 24 września 2020 r. podjęła uchwałę nr XXI/184/20 w sprawie przystąpienia do sporządzania Studium uwarunkowań i kierunków zagospodarowania przestrzennego gminy Ornontowice. Ww. uchwała umożliwiła rozpoczęcie prac nad studium.

2. CEL OPRACOWANIA

Studium uwarunkowań i kierunków zagospodarowania przestrzennego jest dokumentem strategicznym, w którym ustala się politykę przestrzenną danej gminy. Polityka przestrzenna to świadoma i celowa działalność władz, polegająca na racjonalnym kształtowaniu zagospodarowania danego terenu przez odpowiednie użytkowanie przestrzeni, zapewniające utrzymanie ładu przestrzennego i umożliwienie prawidłowego, efektywnego funkcjonowania systemu społeczno-gospodarczego danej jednostki samorządu terytorialnego, np.: miasta, gminy. Zgodnie z art. 2 ust. 1 ustawy, ład przestrzenny to takie ukształtowanie przestrzeni, które tworzy harmonijną całość oraz uwzględnia w uporządkowanych relacjach wszelkie uwarunkowania i wymagania funkcjonalne, społeczno-gospodarcze, środowiskowe, kulturowe oraz kompozycyjno-estetyczne.

Dokument został sporządzony w oparciu o dokumentację i ustalenia Studium uwarunkowań i kierunków zagospodarowania przestrzennego Gminy Ornontowice przyjętego uchwałą nr XLIV/334/09 Rady Gminy Ornontowice z dn. 30 września 2009 r. wraz z późniejszymi zmianami oraz ustalenia miejscowego planu zagospodarowania przestrzennego gminy Ornontowice – tekst jednolity przyjęty uchwałą nr XIII/109/19 Rady Gminy Ornontowice z dn. 21 listopada 2019 r. W trakcie prac nad niniejszym dokumentem, wykonano również niezbędne analizy oraz aktualizację danych, które posłużyły do sformułowania rozwiązań przyjętych w studium. Zgodnie z wymogami ustawy, dokonano rozpoznania i oceny zewnętrznych oraz wewnętrznych uwarunkowań rozwoju gminy oraz zdefiniowano cele i kierunki rozwoju gminy Ornontowice oraz sposoby realizacji tych celów.

Studium uwarunkowań i kierunków zagospodarowania przestrzennego gminy nie jest aktem prawa miejscowego. Jednak jego ustalenia są wiążące dla organów gminy przy sporządzaniu miejscowych planów zagospodarowania przestrzennego. Na podstawie art. 14 ust. 5 ustawy, wójt przed podjęciem uchwały o przystąpieniu do sporządzenia miejscowego planu zagospodarowania przestrzennego wykonuje analizy dotyczące zasadności przystąpienia do sporządzenia planu i stopnia zgodności przewidywanych rozwiązań z ustaleniami studium. Ponadto, zgodnie z art. 20 ust. 1 ustawy, plan miejscowy jest uchwalany po stwierdzeniu, że nie narusza on ustaleń studium.

II. UWARUNKOWANIA ZEWNĘTRZNE

1. PODSTAWOWE DANE O GMINIE

Gmina Ornontowice to niewielka gmina wiejska składająca się z jednej miejscowości – siedziby gminy Ornontowice. Powierzchnia gminy to 15,10 km². Liczba ludności pod koniec 2022 r. wyniosła 6179 osób.

2. POŁOŻENIE GMINY NA TLE REGIONU

Gmina Ornontowice położona jest na terenie powiatu mikołowskiego. Obok Ornontowic w skład powiatu mikołowskiego wchodzi również następujące gminy: Łaziska Górne (gm. miejska), Mikołów (gm. miejska), Orzesze (gm. miejska) oraz Wyry (gm. wiejska). Gmina Ornontowice sąsiaduje od południa z gminą Orzesze, od wschodu z gminą Mikołów, od północy z gminą Gierałtówice (powiat gliwicki), od zachodu z gminą Czerwionka-Leszczyny (powiat rybnicki).

3. POŁOŻENIE GMINY NA TLE KRAJU

Gmina Ornontowice położona jest w południowej części kraju na terenie powiatu mikołowskiego wchodzącego w skład województwa śląskiego. Leży w odległości ok. 20 km od miasta Katowice (stolica województwa śląskiego),

Ryc. 1 Gmina Ornontowice na tle powiatu mikołowskiego

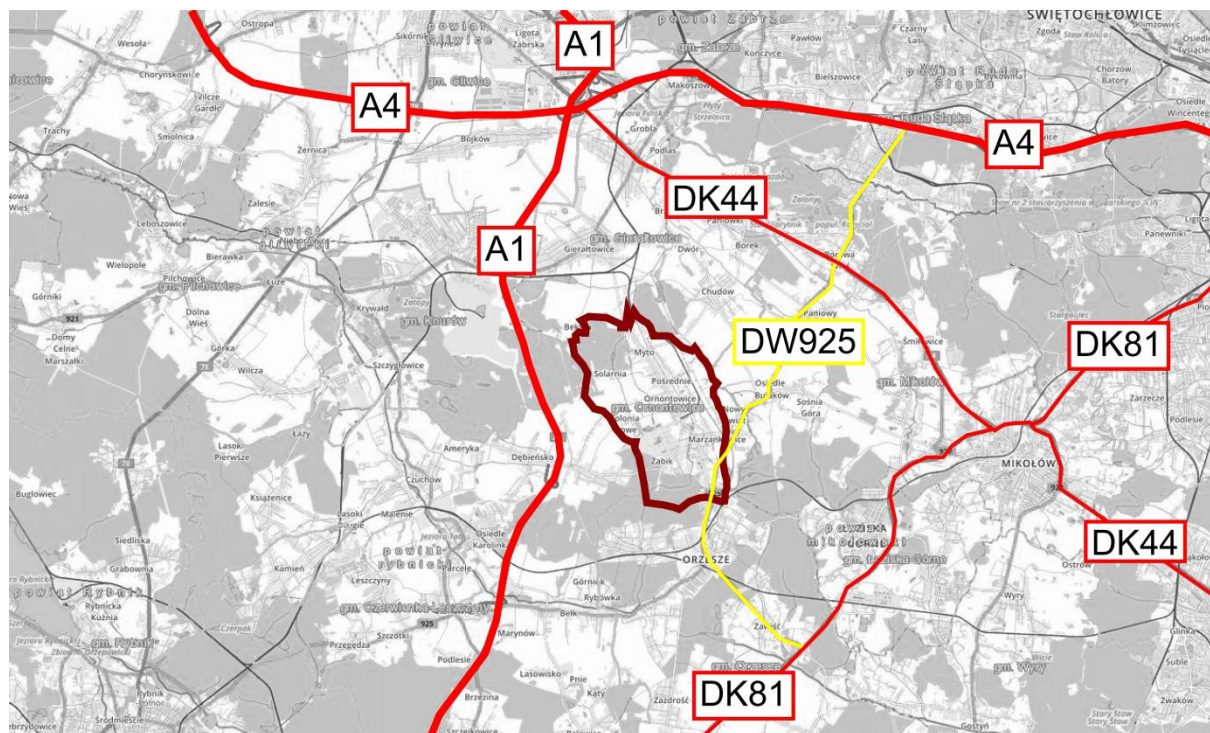


źródło: opracowanie własne

ok. 10 km od miasta Mikołów (siedziba powiatu mikołowskiego) oraz ok. 300 km od stolicy kraju Warszawy. Od granicy polsko-czeskiej gminę Ornontowice dzieli odległość ok. 40 km.

Przez gminę Ornontowice przebiega droga wojewódzka nr 925 relacji Rybnik-Bytom. W pobliżu gminy Ornontowice przebiegają autostrady A1 i A4: do węzła A1 Dębieńsko jest 3 km; do węzła A1 Kurów jest 6 km; do węzła A1/A4 Gliwice Sośnica jest 8 km.

Ryc. 2 Połączenia drogowe gminy Ornontowice



źródło: opracowanie własne

4. UWARUNKOWANIA WYNIKAJĄCE Z DOKUMENTÓW STRATEGICZNYCH

Zgodnie z art. 9 ust. 2 ustawy o planowaniu i zagospodarowaniu przestrzennym studium sporządza się uwzględniając ustalenia strategii rozwoju województwa i planu zagospodarowania przestrzennego województwa, a także rozwoju ponadlokalnego oraz strategii rozwoju gminy, o ile gmina dysponuje takim opracowaniem.

4.1. PLAN ZAGOSPODAROWANIA PRZESTRZENNEGO WOJEWÓDZTWA ŚLĄSKIEGO

Dnia 29 sierpnia 2016 r. Sejmik Województwa Śląskiego przyjął Plan Zagospodarowania Przestrzennego Województwa Śląskiego 2020+, zwany dalej planem 2020+. Celem planu jest wykreowanie polityki przestrzennej województwa w zakresie określenia podstawowych elementów układu przestrzennego, ich zróżnicowania i wzajemnych relacji. Wizja rozwoju przestrzennego województwa została oparta na wizji określonej w Strategii „Śląskie 2020+” oraz wizji przyjętej w Strategii Rozwoju dla Polski Południowej i brzmi: *Województwo Śląskie będzie regionem o nowoczesnej gospodarce, wykorzystującym kreatywność jego mieszkańców i wzmacniającym istniejące potencjały gospodarcze i środowiskowe, zapewniającym równość życiowych i rozwojowych szans przy poszanowaniu zasady zrównoważonego i trwałego rozwoju.*

Gmina Ornontowice w planie 2020+ została zaliczona do Miejskiego Obszaru Funkcjonalnego Ośrodka Wojewódzkiego – Metropolii Górnośląskiej oraz jednocześnie do wiejskiego obszaru funkcjonalnego. Ponadto, gmina Ornontowice została zaliczona do następujących obszarów funkcjonalnych: obszaru ochrony krajobrazów kulturowych, obszaru cennego przyrodniczo, obszaru występowania udokumentowanych złóż kopalin oraz obszaru terenów zamkniętych.

Plan 2020+ wyznacza następujące cele polityki przestrzennej województwa Śląskiego:

cel 1: Nowoczesna gospodarka – promocja gospodarczego wzrostu i innowacji

cel 2: Szanse rozwojowe mieszkańców – zapewnienie mieszkańcom dostępu do usług publicznych

cel 3: Przestrzeń – zrównoważone wykorzystanie zasobów środowiska naturalnego i kulturowego

cel 4: Relacje z otoczeniem – infrastrukturalne powiązania regionu

Gminę Ornontowice dotyczą następujące kierunki realizacji celów:

Cel 1

Kierunek 1.1 Tworzenie warunków przestrzennych rozwoju przedsiębiorczości, innowacyjności gospodarczej i transferu technologii:

- rozwijanie inkubatorów przedsiębiorczości, przede wszystkim w obszarach występowania kumulacji problemów społeczno-gospodarczych.

Kierunek 1.3 Poprawa dostępności wewnętrznej regionu:

- kształtowanie systemu powiązań wewnętrznych opartych na ciągach dróg krajowych i wojewódzkich;
- kształtowanie systemu powiązań wewnętrznych opartych na rozbudowie i modernizacji infrastruktury kolejowej;
- wspieranie zintegrowanego systemu transportu multimodalnego;
- rozwijanie i integrowanie systemów transportu publicznego w obrębie miejskich obszarów funkcjonalnych i pomiędzy nimi;
- rozwijanie niskoemisyjnego transportu publicznego;
- rozwijanie i tworzenie zintegrowanego systemu szlaków i infrastruktury rowerowej, w tym z wykorzystaniem nieczynnych szlaków kolejowych;
- zapewnienie dostępu do usług w zakresie gospodarki wodociągowo-kanalizacyjnej, odpadami, zaopatrzenia w energię elektryczną i gazową oraz systemów teleinformatycznych poprzez budowanie, modernizowanie i integrowanie systemów infrastruktury technicznej.

Cel 2

Kierunek 2.1 Rozwój obszarów objętych procesami dyfuzji rozwoju z wykorzystaniem ich wewnętrznych potencjałów:

- rozwijanie i podnoszenie jakości usług średniego rzędu z zakresu ochrony zdrowia i edukacji na obszarach uczestniczących w procesach rozwoju;
- rozwijanie i podnoszenie jakości usług z zakresu kultury;
- rozwijanie sieci ośrodków kształcenia ustawicznego i dokształcania zawodowego (innowacyjna struktura kształcenia i przekwalifikowania zorientowana na rynek pracy), wspieranie rozwoju instytucji doradczych;
- rozwijanie i podnoszenie jakości usług wspierających funkcjonowanie osób starszych i osób z dysfunkcjami;
- rozwijanie i podnoszenie jakości usług wspierających funkcjonowanie rodziny (opieka nad dziećmi);
- modernizowanie i budowanie urządzeń sportu, rekreacji, tworzenie warunków dla aktywnego i zdrowego stylu życia;
- rozwijanie usług z zakresu bezpieczeństwa publicznego, w tym realizacja działań w obszarze zarządzania kryzysowego.

Kierunek 2.2 Rozwój obszarów wymagających wsparcia procesów rozwojowych:

- rozwijanie usług podstawowych na obszarach cechujących się relatywnie dużą liczbą ludności (wysokim wskaźnikiem demograficznym);
- zapewnienie dostępu i poprawa jakości usług umożliwiających podnoszenie wiedzy, umiejętności i aktywizację mieszkańców;
- rozwijanie i podnoszenie jakości usług wspierających funkcjonowanie osób starszych i osób z dysfunkcjami;
- rozwijanie i podnoszenie jakości usług wspierających funkcjonowanie rodziny (opieka nad dziećmi);

Kierunek 2.3 Poprawa wewnętrznej integracji regionu:

- zwiększanie dostępności transportowej do obszarów miejskich;
- rozwijanie transportu zbiorowego ułatwiającego dostęp do obszarów miejskich;
- rozwijanie dostępności do szlaków i infrastruktury rowerowej;
- zapewnianie dostępu do usług w zakresie gospodarki wodociągowo-kanalizacyjnej, odpadami, zaopatrzenia w energię elektryczną i gazową, oraz systemów teleinformatycznych poprzez budowanie, modernizowanie i integrowanie systemów infrastruktury technicznej.

Cel 3

Kierunek 3.1 Ochrona zasobów środowiska:

- utrzymywanie istniejących obszarów i obiektów objętych prawnymi formami ochrony przyrody i krajobrazu oraz zapewnianie ich integralności;
- ustanawianie prawnych form ochrony przyrody dla obszarów i obiektów cennych przyrodniczo, w tym korytarzy ekologicznych;
- ochrona zasobów wód powierzchniowych i podziemnych ze szczególnym uwzględnieniem wód przeznaczonych dla zaopatrzenia mieszkańców regionu;
- ochrona i kształtowanie terenów otwartych dla pełnienia funkcji środowiskowych i rekreacyjnych;
- ochrona dolin rzecznych oraz renaturalizowanie ich wybranych fragmentów, odbudowywanie stref ekotonowych poprzez odtwarzanie roślinności oraz ochrona właściwych stosunków wodnych na obszarach ekosystemów zależnych od wód, stanowiących siedliska cenne przyrodniczo;
- rekultywacja terenów zdegradowanych, w tym likwidowanie nieczystych składników odpadów niebezpiecznych stwarzających szczególne zagrożenie dla środowiska i zdrowia ludzi;
- utrzymywanie lub powiększanie powierzchni leśnej przy uwzględnieniu wytycznych dla zwiększania lesistości i kształtowania granicy rolno-leśnej oraz przeciwdziałanie fragmentacji zwartych kompleksów leśnych;
- kształtowanie ciągłości systemu obszarów chronionych oraz regionalnej sieci powiązań przyrodniczych, z uwzględnieniem korytarzy ekologicznych łączących biocentra oraz obszary zasilania systemu przyrodniczego;
- ochrona gleb o najwyższej bonitacji przed przeznaczeniem na cele niezwiązane z produkcją rolną oraz ogólna ochrona gleb przed zanieczyszczeniem;
- dostosowywanie sposobu zagospodarowania i użytkowania terenu do potrzeb ochrony i przyszłego wykorzystania udokumentowanych złóż kopalin.

Kierunek 3.3 Kształtowanie krajobrazów kulturowych w obszarach wiejskich:

- kształtowanie rolniczej przestrzeni produkcyjnej na obszarach o wysokim potencjale glebowym;
- podnoszenie walorów przyrodniczych rolniczej przestrzeni produkcyjnej;
- zachowanie tożsamości kulturowo-krajobrazowej, w tym zachowanie identyfikatorów krajobrazu, charakterystycznych dla danego obszaru wraz z ich adaptacją do nowych funkcji;
- rewitalizacja zdegradowanych obszarów zabudowy mieszkaniowej;
- rekultywacja, rewitalizacja i kształtowanie terenów zdegradowanych (w tym przemysłowych, powojennych, pokolejowych) z wykorzystaniem ich na tereny o funkcjach komercyjnych i publicznych (ekologicznych, turystycznych, kulturowych, usługowych i społeczno-gospodarczych);
- kreowanie przestrzeni publicznych umożliwiających wspólne spędzanie czasu przez mieszkańców i integrację społeczności lokalnych oraz ich wyposażanie w odpowiednią infrastrukturę;
- rozwój energetyki rozproszonej opartej na odnawialnych źródłach energii.

Cel 4

Kierunek 4.1 Rozwój ponadregionalnej i międzynarodowej infrastruktury transportowej:

- budowanie, przebudowywanie i remontowanie dróg wojewódzkich i krajowych dla zwiększenia dostępności transportowej województwa;
- budowanie i modernizowanie dróg łączących autostrady z innymi drogami krajowymi i wojewódzkimi dla podniesienia atrakcyjności inwestycyjnej województwa.

Kierunek 4.2 Rozwój ponadregionalnej i regionalnej infrastruktury technicznej:

- zwiększanie udziału odnawialnych źródeł energii w produkcji energii w celu podnoszenia bezpieczeństwa energetycznego na poziomie regionalnym i krajowym;
- integrowanie sieci przesyłowej i dystrybucyjnej dla potrzeb odbioru energii ze źródeł odnawialnych;
- rozwijanie inteligentnych sieci przesyłowych.

Kierunek 4.3 Rozwijanie współpracy międzyregionalnej:

- tworzenie, rozwijanie i integrowanie szlaków turystycznych i pielgrzymkowych z wykorzystaniem dziedzictwa przyrodniczego i kulturowego (np. rowerowych, pieszych, konnych, wodnych, kulturowych) obejmujących flagowe atrakcje turystyczne, w tym miejsca kultu zlokalizowane na terenie województwa śląskiego i obszarów sąsiednich.

W związku z przynależnością gminy Ornontowice do poszczególnych obszarów funkcjonalnych planu 2030+ odnoszą się do niej następujące zasady zagospodarowania:

W odniesieniu do Miejskiego Obszaru Funkcjonalnego Ośrodka Wojewódzkiego – Metropolii Górnośląskiej:

- ochrona krajobrazów otwartych (ograniczanie suburbanizacji);
- ograniczanie zawłaszczania terenów typu greenfield i wykorzystanie terenów typu brownfield przy lokalizacji inwestycji;
- ochrona obiektów dziedzictwa kulturowego, w tym ich adaptacja i wykorzystanie dla nowych funkcji;
- wyposażenie przestrzeni publicznych w infrastrukturę z uwzględnieniem ograniczeń i potrzeb osób z różnymi dysfunkcjami, w tym utrudniającymi poruszanie się w przestrzeni lub jej percepcję, osób starszych oraz osób sprawujących opiekę nad małymi dziećmi;
- ograniczanie zjawiska „zawłaszczania” przestrzeni publicznych dotyczącego realizacji inwestycji komercyjnych i prywatnych w obszarach tradycyjnie użytkowanych jako przestrzenie publiczne;
- zapewnianie powiązań przyrodniczych terenów zieleni miejskiej (parki, skwery, zieleńce, ogródki jordanowskie, doliny cieków itp.) z lasami i terenami otwartymi na ich obrzeżach;
- zapewnianie kanałów przewietrzania przeciwdziałających kumulacji zanieczyszczeń powietrza;
- ograniczanie niskiej emisji i minimalizowanie zapotrzebowania na energię oraz zmniejszanie emisji zanieczyszczeń;
- przeciwdziałanie powstawaniu i zmniejszanie uciążliwości hałasu;
- rozwijanie niskoemisyjnego systemu transportu publicznego;
- wprowadzanie rozwiązań przestrzennych poprawiających bezpieczeństwo publiczne;
- ochrona terenów zabudowanych przed skutkami oddziaływania górnictwa (w tym związanych z płytką eksploatacją) na terenach i obszarach górniczych;
- wykluczenie możliwości lokalizowania nowych obiektów gospodarowania odpadami wydobywczymi i zwałowisk odpadów wydobywczych na terenach rolnych lub leśnych;
- wyłączenie z zabudowy oraz przeznaczanie pod użytkowanie leśne lub rolne terenów objętych powierzchniowymi ruchami masowymi gruntu;
- planowanie inwestycji z uwzględnieniem kompensacji w zakresie retencji wód (przeciwdziałanie zmniejszaniu możliwości retencyjnych zlewni).

W odniesieniu do wiejskiego obszaru funkcjonalnego:

- utrzymanie tradycyjnej skali i form zabudowy;
- ochrona terenów otwartych przed rozpraszaniem zabudowy podmiejskiej;
- kształtowanie oraz poprawa dostępności przestrzeni i obiektów publicznych z uwzględnieniem ograniczeń i potrzeb osób z różnymi dysfunkcjami, utrudniającymi poruszanie się w przestrzeni lub jej percepcję, osób starszych oraz osób sprawujących opiekę nad małymi dziećmi;
- wprowadzanie rozwiązań przestrzennych poprawiających bezpieczeństwo publiczne;
- ochrona obszarów o wysokim potencjale glebowym przed ich nierolniczym użytkowaniem;
- utrzymywanie i przywracanie mozaikowości krajobrazu rolniczego;
- zachowanie walorów przyrodniczych dolin rzecznych, w tym o charakterze zielonych użytków (m. in. łąki i pastwiska) oraz utrzymanie pełnionej funkcji korytarza ekologicznego;
- wprowadzanie stref ekotonowych cieków wodnych;
- stosowanie różnorodnych form retencji technicznej i nietechnicznej, w tym ochrona przed spływem zanieczyszczeń do wód;
- prowadzenie efektywnych prac melioracyjnych na obszarach wiejskich uwzględniających wymagania ochrony środowiska;
- wykluczenie możliwości uprawy roślin energetycznych obcych gatunków inwazyjnych lub potencjalnie inwazyjnych, stanowiących zagrożenie dla różnorodności biologicznej, a w szczególności: słonecznika bulwiastego, rdestowca sachalińskiego i ostrokończystego, miskanta olbrzymiego i cukrowego, barszczu Sosnowskiego i Mantegazziego, ślázowca pensylwańskiego, nawłoci kanadyjskiej i późnej, robinii akacyjowej;
- rewitalizowanie, rekultywowanie, rewaloryzowanie obszarów zdegradowanych w celu poprawy jakości i integracji przestrzeni, z wykorzystaniem lokalnych zasobów i potencjałów;
- ograniczenie możliwości rekultywacji zalewisk pogórnich poprzez ich zasypywanie odpadami;
- wykluczenie możliwości lokalizowania nowych obiektów gospodarowania odpadami wydobywczymi i zwałowisk odpadów wydobywczych na terenach rolnych lub leśnych;
- ograniczanie niskiej emisji i minimalizowanie zapotrzebowania na energię oraz zmniejszanie emisji zanieczyszczeń;
- przeciwdziałanie powstawaniu i zmniejszanie uciążliwości hałasu;

W odniesieniu do obszaru ochrony krajobrazów kulturowych:

- ochrona i zachowanie historycznych układów urbanistycznych i ruralistycznych;
- ochrona krajobrazów historycznych i różnorodności kulturowej dla zachowania tożsamości regionalnej;

- zachowanie i eksponowanie zasobów dziedzictwa kulturowego, w szczególności najbardziej wartościowych zespołów i obiektów służących identyfikacji i promocji przestrzeni kulturowej;
- ochrona dóbr kultury współczesnej przed degradacją poprzez zapisy w gminnych dokumentach planistycznych.

W odniesieniu do obszaru cennego przyrodniczo:

- utrzymanie aktualnego użytkowania terenów o wysokich walorach przyrodniczych, których zasoby są uzależnione od prowadzonej ekstensywnej gospodarki rolnej, leśnej lub rybackiej i mają istotne znaczenie dla zachowania różnorodności biologicznej;
- wzmacnianie funkcji przyrodniczej korytarzy ekologicznych poprzez ograniczanie ich zainwestowania,
- usuwanie istniejących barier oraz kształtowanie struktur przestrzennych sprzyjających migracji gatunków;
- zachowanie ciągłości przestrzennej i funkcjonalnej przyrodniczych obszarów prawnie chronionych i korytarzy ekologicznych w tym w obszarze dolin rzecznych;
- optymalizowanie stopnia zagospodarowania turystycznego i powiązania go z naturalną chłonnością środowiska, w tym wyznaczanie stref wyłączonych z użytkowania turystycznego;
- planowanie inwestycji z uwzględnieniem ochrony siedlisk przyrodniczych i gatunków oraz ciągłości i drożności korytarzy ekologicznych, a w przypadku niemożliwych do uniknięcia kolizji stosowanie działań minimalizujących;
- wdrażanie zapisów określonych w dokumentach wynikających z przepisów szczególnych, w tym z planów ochrony i planów zadań ochronnych;

W odniesieniu do obszaru występowania udokumentowanych złóż kopalin:

- zachowanie przeznaczenia i sposobu zagospodarowania terenów złóż umożliwiające ich przyszłą eksploatację z uwzględnieniem minimalizacji kosztów związanych z ochroną środowiska i człowieka;
- wydobywanie kopaliny z konkretnych złóż musi być warunkowane ochroną szczególnie cennych zasobów środowiska, zwłaszcza wód podziemnych, obszarów ochrony przyrody, a także społecznymi potrzebami ochrony obszarów i obiektów na powierzchni terenu: zwartej zabudowy jednostek osadniczych, obiektów szczególnej wartości historycznej, kulturowej lub gospodarczej, obiektów infrastruktury kluczowych dla funkcjonowania społeczeństwa;
- redukcja konfliktów przestrzennych oraz minimalizacja skutków oddziaływań górnictwa, a także zagrożeń związanych z płytką eksploatacją górnictwem, w szczególności na zabudowę mieszkaniową, na terenach i obszarach górniczych;
- rekultywacja terenów poprzemysłowych z uwzględnieniem ochrony kształtujących się siedlisk cennych przyrodniczo.

W odniesieniu do obszaru terenów zamkniętych:

- integracja przestrzenna terenów zamkniętych z ich otoczeniem funkcjonalnym;
- wprowadzenie regionalnych standardów architektoniczno-urbanistycznych (w wyznaczonych strefach buforowych);
- ochrona obiektów dziedzictwa kulturowego i przyrodniczego, ich adaptacja i wykorzystanie dla nowych funkcji;
- ograniczenie zagospodarowania i użytkowania terenu, w tym wykluczenie możliwości zabudowy w strefach ochronnych terenów zamkniętych.

4.2. STRATEGIA ROZWOJU WOJEWÓDZTWA ŚLĄSKIEGO

Dnia 19 października 2020 r. Sejmik Województwa Śląskiego przyjął „Strategię Rozwoju Województwa Śląskiego „Śląskie 2030” Zielone Śląskie”, zwaną dalej „strategią 2030”. Dokument ten stanowi plan samorządu województwa określający wizję rozwoju, cele oraz główne sposoby ich osiągnięcia w kontekście występujących uwarunkowań

w perspektywie 2030 roku. Strategia wyznacza następujące cele strategiczne:

cel A: Województwo śląskie regionem odpowiedzialnej transformacji gospodarczej

cel B: Województwo śląskie regionem przyjaznym dla mieszkańca

cel C: Województwo śląskie regionem wysokiej jakości środowiska i przestrzeni

cel D: Województwo śląskie regionem sprawnie zarządzanym

Z uwagi na wyzwanie związane z koniecznością kontynuacji procesów restrukturyzacyjnych w obszarze sektora górniczego, strategia 2030 zidentyfikowała obszary, na których będą występowały lub już występują negatywne skutki prowadzonej transformacji. Do gmin objętych procesem transformacji górniczej zaliczono jednostki, na których występuje jedna z poniższych przesłanek:

- występują tereny pogórnice po zakończonej już działalności wydobywczej (kopalnie zlikwidowane lub w likwidacji),
- prowadzona jest aktualnie działalność wydobywcza węgla kamiennego,
- występuje znacząca liczba pracujących w sektorze górniczym i istotny odsetek pracujących w górnictwie w ogóle zatrudnionych.

Gmina Ornontowice została zakwalifikowana jako gmina z istotnym udziałem osób pracujących w sektorze górniczym, w której mogą wystąpić negatywne skutki społeczno-przestrzenne.

4.3. STRATEGIA GMINY ORNONTOWICE

Dnia 7 listopada 2018 r. Rada Gminy Ornontowice przyjęła „Strategię Rozwoju Gminy Ornontowice na lata 2018 – 2025”, zwaną dalej „strategią gminy”. Dokument ten określa wizję rozwoju gminy, cele oraz główne sposoby ich osiągnięcia w kontekście występujących uwarunkowań w perspektywie 2025 roku. Strategia gminy wyznacza następujące cele strategiczne:

- Ornontowice gminą z infrastrukturą społeczną oraz przestrzenią dostosowaną do potrzeb obecnych i przyszłych mieszkańców;
- Ornontowice gminą atrakcyjną do zamieszkania;
- Ornontowice gminą nowoczesnej gospodarki opartej na innowacji i kreatywności;
- Ornontowice gminą z dostosowaną infrastrukturą techniczną do potrzeb odbiorców;
- Ornontowice gminą o wysokiej skuteczności i jakości sprawnego zarządzania.

W kontekście studium gminy Ornontowice znaczenie mają następujące cele operacyjne strategii gminy:

Cel 1

- Rozwinięta i uporządkowana infrastruktura rekreacyjno-sportowa oraz kulturalna;
- Wysoki poziom zachowania zasobów środowiskowych i przestrzennych.

Cel 2

- Rozwinięta oferta opiekuńcza oraz spędzania wolnego czasu dla dzieci, seniorów i osób niepełnosprawnych;
- Duża dostępność do usług zdrowotnych świadczonych na wysokim poziomie.

Cel 3

- Rozwój atrakcyjności i funkcji turystycznych Gminy Ornontowice;
- Wzrost atrakcyjności i jakości obsługi inwestycyjnej Gminy Ornontowice.

Cel 4

- Wysoki poziom bezpieczeństwa komunikacyjnego;
- Wysoki poziom skomunikowania gminy z gminami ościennymi;
- Poprawa stanu technicznego dróg i ciągów rowerowych, a także pieszych.

Strategia gminy nie posiada diagnozy, o której mowa w art. 10a ust. 1 ustawy z dnia 6 grudnia 2006 r. o zasadach prowadzenia polityki rozwoju, przygotowanej na potrzeby strategii rozwoju gminy. Ocena sytuacji społecznej, gospodarczej i przestrzennej, z uwzględnieniem obszarów funkcjonalnych, w tym miejskich obszarów funkcjonalnych zawiera się w dziale III. pkt 4 i 8.

4.4. INNE DOKUMENTY

Gmina Ornontowice należy do obszaru funkcjonalnego powiatu mikołowskiego dla którego została sporządzona „Zintegrowana strategia rozwoju wraz z przygotowaniem Planu Operacyjnego na lata 2017-2025”, zwaną dalej „strategią powiatu”. Dokument ten powstał w ramach projektu pn. „J-ednolita S-trategia T-erytorialna = spójny obszar funkcjonalny powiatu mikołowskiego poprzez wzmocnienie mechanizmów efektywnej współpracy JST” i został przyjęty przez Radę Gminy Ornontowice dn. 26 kwietnia 2017 r.

Misją strategii powiatu jest *zapewnienie wysokiej jakości warunków życia mieszkańców dzięki stale rozwijanej współpracy wszystkich partnerów obszaru funkcjonalnego przyczyniającej się do rozwoju lokalnej gospodarki oraz zwiększenia dostępności i jakości usług publicznych*. Dokument ten wyznacza następujące cele strategiczne:

Cel 1: Infrastruktura społeczna oraz przestrzeń dostosowana do potrzeb obecnych i przyszłych mieszkańców OF powiatu mikołowskiego;

Cel 2: OF powiatu mikołowskiego atrakcyjnym miejscem do zamieszkania;

Cel 3: Rozwój gospodarczy obszaru w oparciu o istniejące walory OF powiatu mikołowskiego;

Cel 4: Infrastruktura techniczna i komunikacyjna dostosowana do potrzeb odbiorców;

Cel 5: Wysoka skuteczność i jakość współpracy JST powiatu mikołowskiego.

Dnia 7 listopada 2018 r. Rada Gminy Ornontowice przyjęła „Lokalny Program Rewitalizacji dla Gminy Ornontowice do roku 2023”, zwanym dalej „LPR”. Dokument powstał w ramach tego samego, co w przypadku strategii powiatu projektu JST. LPR jest jednym z programów operacyjnych gminy, dlatego też działania w nim zapropionowane powinny wpisywać się we wprowadzoną politykę rozwojową gminy i być spójne z wizją, do której dąży wspólnota samorządowa. Jednocześnie nie może on funkcjonować w oderwaniu od innych dokumentów planistycznych i strategicznych obowiązujących w gminie. Obowiązujący LPR został sporządzony z uwzględnieniem studium uwarunkowań i kierunków zagospodarowania przestrzennego gminy Ornontowice z 2009 r., w związku z powyższym cele strategiczne i operacyjne LPR są powiązane z celami studium z 2009 r. Na podstawie przeprowadzonych analiz, badań społecznych, warsztatów diagnostycznych i strategicznych oraz konsultacji społecznych w LPR wytypowano obszar rewitalizacji, który charakteryzuje się szczególną koncentracją negatywnych zjawisk w sferze społecznej oraz pozostałych sferach. Obszar ten obejmuje centrum Ornontowic, tj. ul. Bankowa, Dworcowa, Grabowa, Jasna, Klasztorna, Nowa, Orzeska, Słoneczna, Zamkowa i Zwycięstwa oraz osiedla Żabik i Akacyjowa. Wyznaczony obszar rewitalizacji przebiegiem granic zbliżony jest do zasięgu strefy funkcjonalnej A niniejszego studium.

III. UWARUNKOWANIA WEWNĘTRZNE

1. STRUKTURA FUNKCJONALNA-PRZESTRZENNA GMINY

Gmina Ornontowice posiada dosyć jednorodny charakter funkcjonalno-przestrzenny z przewagą terenów mieszkaniowych jednorodzinnych. Na terenie gminy występuje również zabudowa zagrodowa i wielorodzinna. Zabudowa skupia się wyraźnie wzdłuż głównych ciągów komunikacyjnych przyjmując liniowy charakter. Główne osie komunikacyjno-rozwojowe to ulice Zwycięstwa, Orzeska, Dworcowa i Kolejowa. Centrum usługowe gminy skupia się w rejonie urzędu gminy oraz zabytkowego założenia pałacowo-parkowego. Charakterystycznym elementem zagospodarowania Ornontowic jest teren przemysłowy kopalni węgla kamiennego „Budryk”.

2. OBECNE ZAGOSPODAROWANIE TERENÓW

Bieżący stan użytkowania terenów gminy Ornontowice ustalono na podstawie danych z ewidencji gruntów i budynków, zdjęcia lotniczego¹ oraz wizji w terenie.

Ryc. 3 Użytkowanie gruntów gminy Ornontowice

symbol	sposób użytkowania	powierzchnia [ha]	udział [%]
B	tereny mieszkaniowe	153,30	10,09
Ba	tereny przemysłowe	11,77	0,77
Bi	inne tereny zabudowane	86,03	5,66
Bp	zurbanizowane tereny niezabudowane lub w trakcie zabudowy	1,58	0,10
B-R	grunty rolne zabudowane	31,47	2,07
Bz	tereny rekreacyjno-wypoczynkowe	9,01	0,59
dr	drogi	48,04	3,16
Ls	lasy	394,67	25,97
Lz	grunty zadrzewione zakrzewione	22,53	1,48
Ł	łąki	47,41	3,12
N	nieużytki	0,30	0,02
Ps	pastwiska	44,60	2,93
R	grunty orne	644,65	42,48
Tk	tereny kolejowe	19,38	1,28
Tr	tereny różne	0,05	0,00
W	grunty pod wodami	2,02	0,13
Wp	grunty pod wodami płynącymi	0,26	0,02

¹www.geoportal.gov.pl data zdjęcia 2019

Część A: Uwarunkowania zagospodarowania przestrzennego

Ws	grunty pod wodami stojącymi	1,89	0,12
SUMA		1518,96	100

źródło: opracowanie własne na podstawie danych z ewidencji gruntów, zdjęcia lotniczego, wizji w terenie

3. POLITYKA PRZESTRZENNA GMINY

Cały obszar gminy Ornontowice pokryty jest miejscowym planem zagospodarowania przestrzennego, przyjętym uchwałą Rady Gminy Ornontowice z dnia 29 sierpnia 2012 i zmienionym jednostkowo uchwałą z dnia 29 sierpnia 2018 r. (zmiana dotyczyła korekty parametrów i wskaźników kształtowania zabudowy wybranych fragmentów planu oraz usunięcia oczywistych omyłek pisarskich). Struktura przeznaczenia terenów w planie miejscowym gminy Ornontowice przedstawia się następująco:

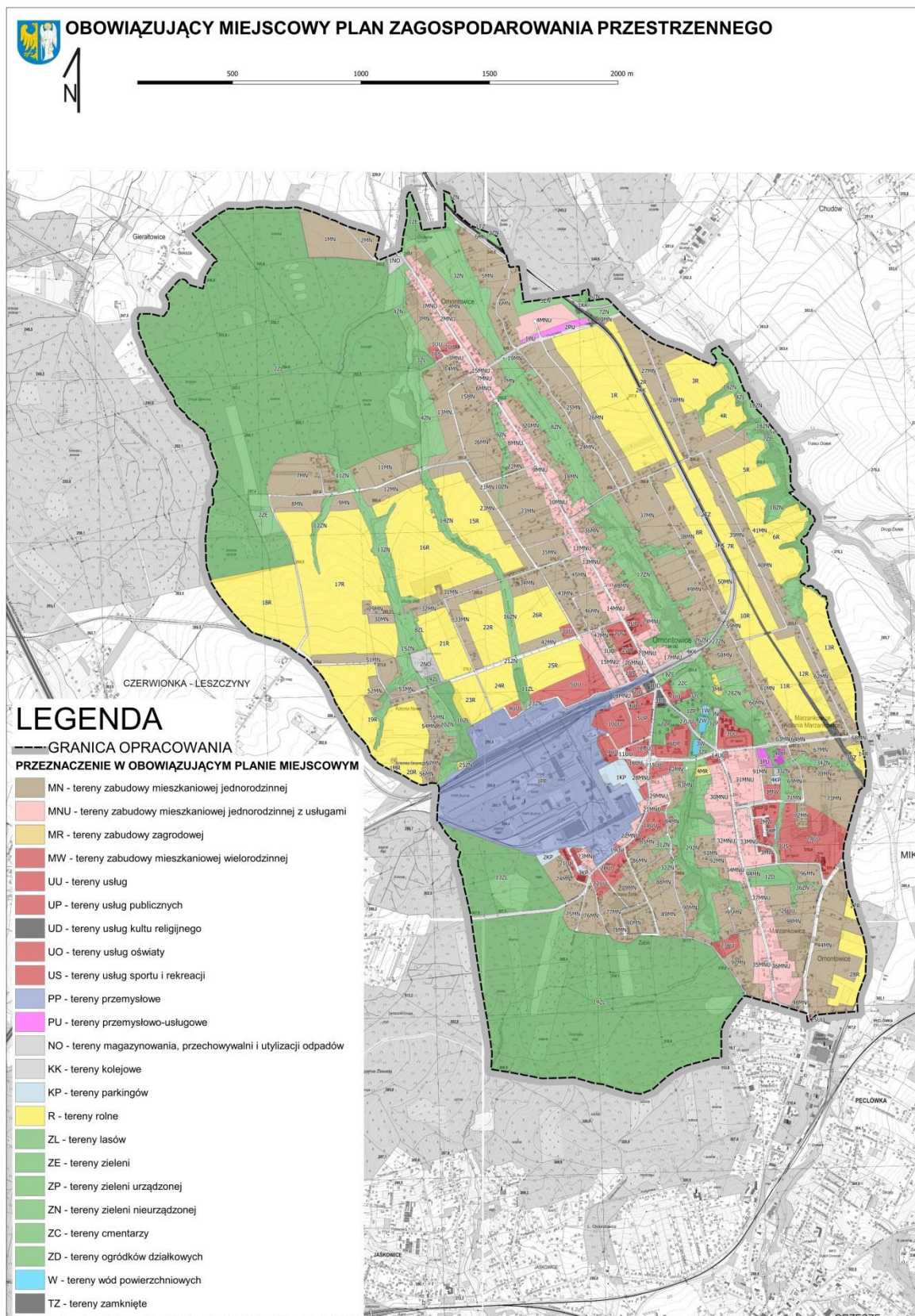
Ryc. 4 Przeznaczenia terenów w planie miejscowym gminy Ornontowice

symbol	przeznaczenie	powierzchnia [ha]	udział [%]
KD	tereny komunikacji	59,70	3,69
KK	tereny kolejowe	7,82	0,52
KP	tereny parkingów	4,72	0,31
MN	tereny zabudowy mieszkaniowej jednorodzinnej	348,87	23,09
MNU	tereny zabudowy mieszkaniowej jednorodzinnej z usługami	72,14	4,77
MR	tereny zabudowy zagrodowej	0,22	0,01
MW	tereny zabudowy mieszkaniowej wielorodzinnej	4,80	0,32
NO	tereny magazynowania, przechowywalni i utylizacji odpadów	3,42	0,23
PP	tereny przemysłowe	87,34	5,78
PU	tereny przemysłowo-usługowe	2,73	0,18
R	tereny rolne	290,73	19,24
TZ	tereny zamknięte	6,92	0,46
UD	tereny usług kultu religijnego	0,92	0,06
UO	tereny usług oświaty	4,46	0,29
UP	tereny usług publicznych	8,72	0,58
US	tereny usług sportu i rekreacji	2,79	0,18
UU	tereny usług	40,14	2,66
W	tereny wód powierzchniowych	1,28	0,08
ZC	tereny cmentarzy	2,31	0,15
ZD	tereny ogródków działkowych	2,56	0,17
ZE	tereny zieleni	5,47	0,36
ZL	tereny lasów	384,34	25,44
ZN	tereny zieleni nieurządzonej	165,57	10,96
ZP	tereny zieleni urządzonej	6,99	0,46
SUMA		1518,96	100

źródło: opracowanie własne na podstawie uchwały nr XIII/109/19 Rady Gminy Ornontowice z dnia 21 listopada 2019 r.

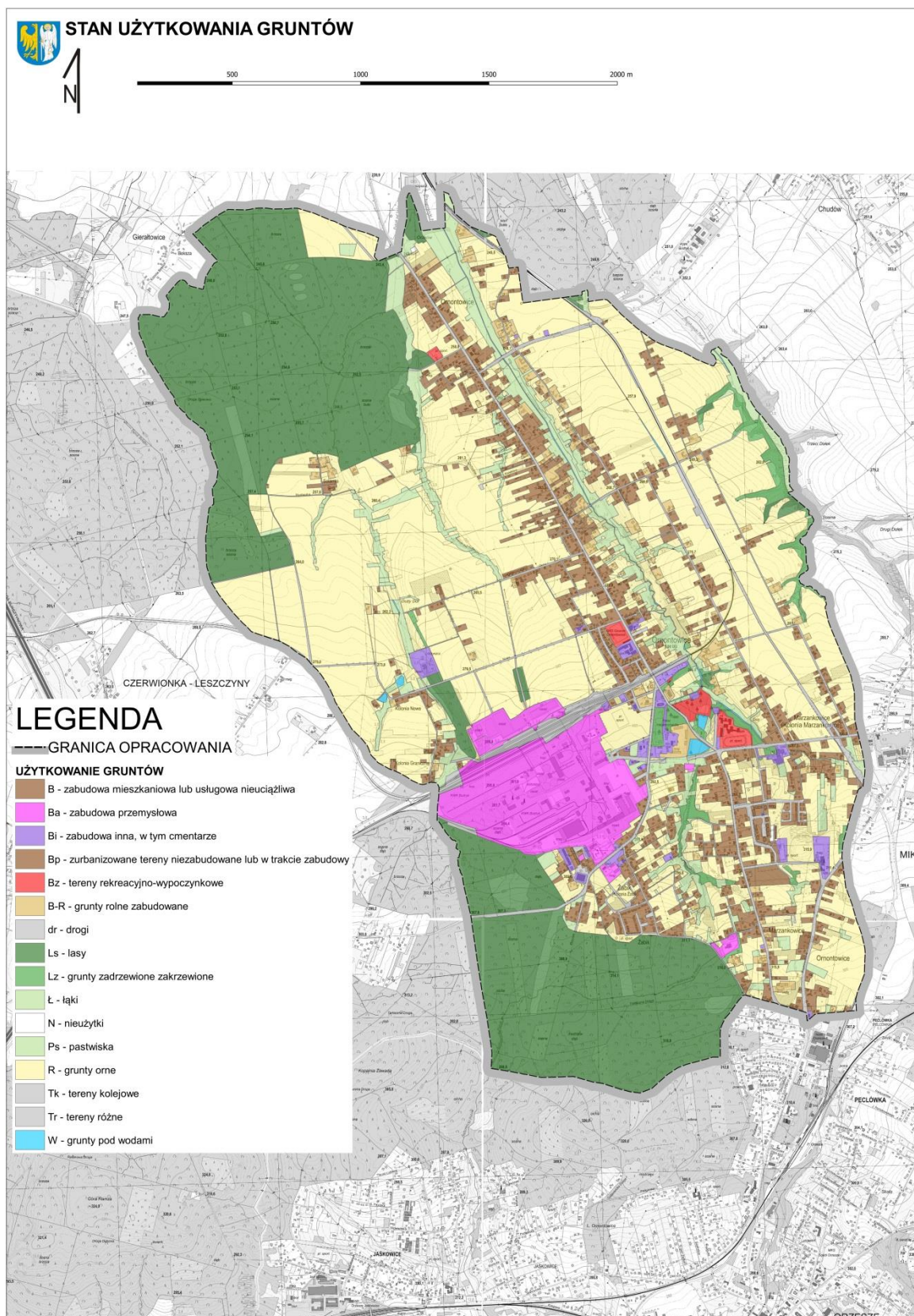
Gmina Ornontowice posiada „Analizę zmian w zagospodarowaniu przestrzennym gminy Ornontowice w latach 2016-2019 oraz oceny aktualności studium i planu miejscowego” przyjętą uchwałą z dnia 21 listopada 2019 r., w której stwierdzono, że studium całościowo jest aktualne i umożliwia prowadzenie polityki przestrzennej w gminie. W przedmiotowej analizie wskazano również te fragmenty studium, które przy najbliższej procedurze planistycznej powinny zostać zaktualizowane.

Ryc. 5 Przeznaczenia terenów w obowiązującym miejscowym planie zagospodarowania przestrzennego gminy Ormontowice



źródło: opracowanie własne na podstawie uchwały nr XIII/109/19 Rady Gminy Ormontowice z dnia 21 listopada 2019 r.

Ryc. 6 Użytkowanie gruntów na terenie gminy Ornontowice



źródło: opracowanie własne na podstawie danych z www.geoportal.gov.pl oraz wizji terenowych

4. STAN ŁADU PRZESTRZENNEGO

Na terenie gminy Ornontowice można wyróżnić kilka rodzajów przestrzeni, które charakteryzują się odmiennymi cechami ładu przestrzennego:

- Obszar centralny miejscowości obejmujący teren wzdłuż ul. Zwycięstwa, Zamkowej i Orzeskiej od urzędu gminy do pałacu i Zespołu Szkół Ponadpodstawowych. Dominujący charakter terenu to mieszkalnictwo jednorodzinne, usługi publiczne, w tym oświaty i kultu religijnego, usługi komercyjne, tereny rekreacyjne oraz pałac. Przeważająca wysokość budynków to 2-3 kondygnacje z dominantami: budynek urzędu gminy, kościół pw. Św. Michała. Pozostałe charakterystyczne elementy obszaru to: Zespół Szkół Ponadpodstawowych, zabytkowy zespół pałacowo-parkowy, cmentarz, wiadukt kolejowy na ul. Zwycięstwa.
- Obszar zabudowy mieszkaniowej jednorodzinnej z występowaniem zabudowy usługowej zlokalizowany wzdłuż ul. Zwycięstwa. Dominująca wysokość budynków to 2 kondygnacje. Budynki w przeważającej części wybudowane przed 1990 roku.
- Obszar zabudowy mieszkaniowej jednorodzinnej w tym zagrodowej, zlokalizowany we wschodniej oraz zachodniej części gminy. Obejmuje on również rolnicze tereny otwarte. Dominująca wysokość zabudowy to 2 kondygnacje. Obszar charakteryzuje bliskość terenów cennych przyrodniczo: kompleksu leśnego oraz dolin rzecznych.
- Obszar zabudowy mieszkaniowej jednorodzinnej oraz wielorodzinnej z występowaniem zabudowy usługowej zlokalizowany w południowej części gminy, ograniczony ul. Zamkową i ul. Dworcową. Przeważają budynki 2-kondygnacyjne. Wyjątkiem jest zabudowa wielorodzinna przy ul. Akacjowej składająca się z budynków 5-kondygnacyjnych. Pozostałe charakterystyczne elementy obszaru to ogródki działkowe.
- Obszar przemysłowy kopalni węgla kamiennego „Budryk” obejmujący obiekty obsługujące pracę kopalni: budynki produkcyjne, wieże nadszybowe, budynki administracji zakładu oraz przyległe osiedle Żabik. Dominująca wysokość obiektów kubaturowych to 5-8 kondygnacji.

5. STAN I FUNKCJONOWANIE ŚRODOWISKA PRZYRODNICZEGO

5.1. POŁOŻENIE GEOGRAFICZNE

Położenie gminy Ornontowice wg obowiązującego podziału fizycznogeograficznego Polski wg Kondrackiego:

Megaregion: Region karpacki
Prowincja: (34) Wyżyny Polski
Podprowincja: (341) Wyżyna Śląsko-Krakowska
Makroregion: (341.1) Wyżyna Śląska
Mezoregion: (341.13) Wyżyna Katowicka

Zgodnie z podziałem geobotanicznym Polski gmina Ornontowice leży w prowincji Niżowo-Wyżynnej, Środkowoeuropejskiej, działu A - Bałtyckiego, w poddziale A4 - Pasa Wyżyn Środkowych, krainy 14 - Wyżyny Śląskiej, okręgu a - zachodniego.

5.2. UKSZTAŁTOWANIE TERENU

Gmina Ornontowice charakteryzuje się umiarkowanie urozmaiconą rzeźbą terenu z licznymi obniżeniami i wzniesieniami terenu. Najwyżej położony punkt znajduje się w południowej części gminy w rejonie ulicy Leśnej – 318 m n.p.m., zaś najniżej w północnej części w pobliżu granicy z gminą Gierałtówice – 243 m n.p.m. Istotnym elementem rzeźby terenu gminy Ornontowice są doliny lokalnych potoków. W obszarach źródliskowych są to przeważnie bardzo głęboko wcięte, wąskie doliny o stromych stokach. W części środkowej gminy, wraz ze wzrostem szerokości dolin głębokie wcięcia stopniowo maleją. Na północy teren jest już prawie płaski, a nachylenie stoków i głębokość wcięć dolin są niewielkie.

5.3. BUDOWA GEOLOGICZNA

Gmina Ornontowice położona jest w zasięgu górnośląskiego zagłębia węglowego. Fundament geologiczny obszaru stanowią karbońskie warstwy: załęski i orzeskie, reprezentowane przez ilowce, mułowce i węgiel kamienny. Wiek tych warstw został określony jako dolny i środkowy westfal. Warstwy te odstawiają się na powierzchni w południowej części gminy, w części środkowej i północnej przykryte są osadami czwartorzędowymi. Stop warstw karbońskich zalega na głębokości od 280 m n.p.m. w części południowej gminy do 180 m n.p.m. w części północnej.

W części środkowej i północnej na powierzchni terenu zalegają czwartorzędowe utwory należące do zlodowacenia środkowopolskiego. W rejonie kopalni „Budryk” są to piaski i żwiry lodowcowe i wodnolodowcowe, w centralnej części gminy gliny zwałowej, zaś w północno-wschodniej części piaski wodnolodowcowe. W dolinach potoków zalegają holocenijskie osady rzeczne. Miąższość warstw czwartorzędowych wynosi od kilku metrów w południowej części gminy do ok. 100 metrów w części północnej.²

5.4. GLEBY

Obszar gminy Ornontowice pokrywają gleby pseudobielicowe i bielicowe wytworzone na utworach piaszczystych, gliniastych lub pyłowych. W obrębie dolin cieków wodnych znajdują się brunatne mady pyłowe i gliniaste. W części północnej i wschodniej gminy, przeważają gleby utworzone na piaskach słabogliniastych i gliniastych lekkich. Na pozostałym obszarze gminy występują gliny lekkie i średnie pochodzenia dyluwialnego. Poniżej poziomu 0,5 m występują gliny średnie. Dominują gleby klasy IIIb – 16,27 % powierzchni wszystkich użytków oraz gleby klasy IVa i IVb – zajmują po 14 % powierzchni wszystkich użytków.

Na terenie gminy dominują gleby zaliczone do 2-go pszennego dobrego kompleksu przydatności rolniczej (centralna oraz południowa część gminy) oraz 6-go żytniego słabego (zachodnia oraz północno-wschodnia część gminy).

5.5. WODY POWIERZCHNIOWE I PODZIEMNE

Na terenie gminy Ornontowice głównym ciekim wodnym jest Potok Ornontowicki wraz z dopływami: Potokiem Leśnym i potokiem Od Solarni wraz z Potokiem Łąkowym. Wzdłuż środkowej części wschodniej granicy gminy, w swoim górnym biegu, przepływa potok Z Bujakowa. Są to niewielkie cieki wodne, których głównym zadaniem jest odwadnianie terenów pól uprawnych gminy Ornontowice. W związku z ukształtowaniem terenu, większość cieków powierzchniowych przepływa z południa w kierunku północnym. Potok Ornontowicki i Potok Leśny odwadniają teren z wód opadowych oraz odprowadzają wody deszczowe z drenów melioracyjnych i indywidualnych gospodarstw rolnych.

Zgodnie z hydrogeologiczną mapą Polski obszar gminy Ornontowice leży w hydrogeologicznym Regionie Górnośląskim XVI, Podregionie Katowickim XVI 2. Główny użytkowy poziom wodonośny stanowią tu utwory karbonu górnego (piaskowce w części północnej i mułowce, ilowce, piaskowce w części południowej). Głębokość poziomu waha się od 10 do 80 m., a wydajność studni wynosi około 2 – 30 m³/h. Czwartorzędowy poziom wodonośny znajduje się na piaskach na głębokości do 10 m., o wydajności studni około 2 – 10 m³/h. Północno – wschodni fragment gminy położony jest w regionie przedkarpackim XXII oraz przedkarpacko-śląskim XXVII 7. Główny użytkowy poziom wodonośny znajduje się w utworach czwartorzędu (piaskach, żwirach) na głębokości do 30 m oraz średniej wydajności 2-30 m³/h, lokalnie 30-120 m³/h.

Na terenie gminy oprócz niewielkich stawów brak jest naturalnych zbiorników wodnych.

W granicach gminy Ornontowice nie występują główne zbiorniki wód podziemnych.

5.6. WARUNKI KLIMATYCZNE

Według podziału wg R. Gumińskiego gmina Ornontowice leży w częstochowsko-kieleckiej dzielnicy klimatycznej ze średnią roczną temperaturą powietrza 8°C oraz czasem zalegania pokrywy śnieżnej do 100 dni.

Najzimniejszym miesiącem w roku jest styczeń (średnia wieloletnia – 2,7 °C), a najcieplejszym lipiec (+17,4 °C). Wiosną temperatura rośnie od +2,6 °C w marcu do +13 °C w maju. Jesienią spada z +13,1 °C we wrześniu do +3,5 °C w listopadzie.

Rozkład średnich miesięcznych sum opadów atmosferycznych w ciągu roku na obszarze Gminy Ornontowice kształtuje się od 48,7 mm w styczniu do 96,7 mm w lipcu. Średnioroczna suma opadów wynosi 772,9 mm.

W Ornontowicach występuje przewaga wiatrów zachodnich (21% dni w roku) o średniej prędkości 4,1 i południowo – zachodnich (20% dni w roku) o średniej prędkości 4,1 m/s. W okresie letnim najrzadziej wieją wiatry północne (6,3%) i południowe (6,5%). Podobne warunki anemologiczne występują w okresie zimowym. Przeważają wiatry słabe od 0 m/s do 5 m/s.

5.7. POWIETRZE

Na stan powietrza atmosferycznego w Gminie Ornontowice największy wpływ ma działalność KWK „Budryk” oraz niska emisja. Do źródeł emisji zorganizowanej na terenie Zakładu Głównego KWK „Budryk” można zaliczyć: szyb nr II – wentylacyjny, wydechowy, instalacje spalania paliw oraz Zakład Przeróbki Mechanicznej Węgla. Źródłami emisji niezorganizowanej na terenie kopalni są procesy technologiczne oraz transport samochodowy.

² Opracowanie ekofizjograficzne dla gminy Ornontowice, Pracownia Urbanistyczna w Rybniku, październik 2009

5.8. KLIMAT AKUSTYCZNY

Głównym źródłem hałasu i drgań na terenie gminy Ornontowice jest transport drogowy skupiony wzdłuż ul. Zwycięstwa i Orzeskiej. Drugim istotnym źródłem hałasu jest linia kolejowa związana z działalnością KWK „Budryk”. W latach 2003 – 2005 KWK „Budryk” zrealizowała inwestycje dotyczące wyciszenia obiektów, które doprowadziły do ograniczenia hałasu przenikającego do środowiska do norm ustawowych. Obecnie Kopalnia nie posiada decyzji administracyjnych określających dopuszczalny poziom hałasu przenikającego do środowiska, a pomiary hałasu przeprowadzone w 2018 r. nie wykazały przekroczeń dopuszczalnych poziomów hałasu wynikających z Rozporządzenia Ministra Środowiska w sprawie dopuszczalnych norm hałasu (Tab.1).

Ryc. 7 Porównanie zmierzonych równoważnych poziomów dźwięku A w środowisku z poziomami dopuszczalnymi na terenach przyległych do JSW S.A. KWK „Budryk”

Lp.	Oznaczenie punktu pomiarowego	Zmierzone, skorygowane o tło akustyczne równoważne poziomy dźwięku A z okresu odniesienia T wraz z niepewnością rozszerzoną dla poziomu ufności ~95% i współczynnika rozszerzenia k=2 (Ur95%)		Dopuszczalne, równoważne poziomy dźwięku A		Przekroczenia dopuszczalnych, równoważnych poziomów dźwięku A	
		Pora dzienna	Pora nocna	Pora dzienna	Pora nocna	Pora dzienna	Pora nocna
		LAeq D [dB]	LAeq N [dB]	LAeq D [dB]	LAeq N [dB]	LAeq D [dB]	LAeq N [dB]
1.	S1	---	44,3 ±1,68	55	45	---	---
2.	S2	---	44,8 ±1,84	55	45	---	---
3.	S3	---	44,9 ±1,49	55	45	---	---

źródło: „Wyniki pomiarów hałasu w środowisku na terenach przyległych do JSW S.A. KWK „Budryk”, polegających na ochronie przeciwdźwiękowej, w rejonie oddziaływania akustycznego wyrzutni powietrza z wentylatorów instalacji przewietrzania węgla surowego, zlokalizowanych na terenie Zakładu Głównego” – Katowice, lipiec 2018 r. pismo JSW S.A. KWK „Budryk” z dn. 22.12.2021 r. znak: TMG.0762-9/21; oznaczenia punktów pomiarowych: S1 – teren zabudowy mieszkaniowej jednorodzinnej z usługami (18MNU) przy ul. Klasztornej nr 14, S2 – teren zabudowy mieszkaniowej jednorodzinnej z usługami (28MNU) przy ul. Zamkowej nr 14, S3 – terenu zabudowy mieszkaniowej wielorodzinnej (4MW) przy ul. Żabik nr 9.

5.9. STAN ROLNICZEJ PRZESTRZENI PRODUKCYJNEJ

Powierzchnia gruntów użytkowanych rolniczo w gminie Ornontowice wynosi 644,65 ha, co stanowi ok. 42,48 % powierzchni gminy. Grunty te tworzą zwarte kompleksy. Dominują gleby klasy IV i III. Na terenie gminy nie występują gleby klasy I i II.

Ryc. 8 Klasy gleb na terenie gminy Ornontowice

klasa gleby	powierzchnia [ha]	udział [%]
Ls	397,52	26,18
RIIIb	247,09	16,27
RIVb	224,25	14,77
RIVa	215,18	14,17
RV	113,74	7,49
RIIIa	81,74	5,38
ŁIV	48,06	3,16
RVI	46,01	3,03
PsV	46,01	3,03
PsIII	26,22	1,73
ŁV	24,44	1,61
PsIV	19,25	1,27
ŁIII	13,14	0,87
N	9,61	0,63
PsVI	6,36	0,42
Razem	1518,62	100

źródło: Opracowanie ekofizjograficzne dla gminy Ornontowice, Pracownia Urbanistyczna w Rybniku, październik 2009

5.10. STAN LEŚNEJ PRZESTRZENI PRODUKCYJNEJ

Lasy zajmują ok. 25 % powierzchni gminy Ornontowice porastają północno-zachodnią i południowo-zachodnią część gminy. Lasy te posiadają status lasów ochronnych, znajdując się w strefie oddziaływania przemysłu. Zarządzane są przez Państwowe Gospodarstwo Leśne Lasy Państwowe – Nadleśnictwo Rybnik. Ich skład gatunkowy przedstawia się następująco:

- Sosna – 41 %
- Brzoza 38 %
- Dąb – 14 %
- Modrzew 3 %
- Olcha – 2 %
- Buk 2 %

Na terenie południowo-wschodniego kompleksu leśnego zlokalizowany jest teren otworu badawczego „Orzesze-1”, na którym prowadzone są prace mające na celu zdobycie informacji geologicznej, a także rozpoznanie potencjału produkcyjnego metanu z pokładów węgla oraz tzw. gazu ziemnego zamkniętego.

5.11. SKUTKI EKSPLOATACJI GÓRNICZEJ WĘGLA KAMIENNEGO

Znaczne zmiany ukształtowania terenu gminy Ornontowice powstały na skutek robót górniczych. Nierozzerwalnym procesem związanym z podziemną eksploatacją jest osiadanie powierzchni terenu, a towarzyszącym zjawiskiem są deformacje, w tym odkształcenia, powodujące uszkodzenia obiektów inżynierskich. Najistotniejsze zmiany w morfologii terenu spowodowane są działalnością kopalni węgla kamiennego „Budryk”, w której eksploatację węgla rozpoczęto w 1994 r. W pierwszych latach eksploatacja była prowadzona pod terenami rolnymi gminy (90 % ścian eksploatacyjnych). W płaszczyźnie pionowej krawędzie ścian eksploatacyjnych opierały się na ul. Zwycięstwa i rejonie Potoku Łąkowego i Potoku od Solarni, gdzie wyeksploatowano pięć ścian o długości 220-250 m i wybiegu 1,2 km. Eksploatacja ta spowodowała obniżenie terenu do 2 m w rejonie ul. Nowej (odkształcenia III kategorii). Drugi obszar prowadzonej przez KWK „Budryk” eksploatacji górniczej położony był w środkowo-północnej części gminy. Skutki tej eksploatacji osiągnęły wartości: osiadania – do 3,0 m, odkształcenia – III kategoria (rejon ul. Chudowskiej). Najsilniejsze osiadania wystąpiły na wschód od ul. Polnej – do 5 metrów. III kategoria wystąpiła również w rejonie ul. Polnej i w centralnej części gminy.

Według danych przekazanych przez przedsiębiorstwa górnicze do celów aktualizacji opracowania ekofizjograficznego gminy Ornontowice, na przedmiotowym terenie do końca obowiązywania koncesji, tj. do 31.12.2043 r. w przypadku obszaru górniczego „Ornontowice I”; do 31.12.2040 r. w przypadku obszaru górniczego „Łaziska II” prognozowane są następujące skutki działalności górniczej:

- W granicach obszaru górniczego „Ornontowice I”, w związku z eksploatacją węgla przez Kopalnię Węgla Kamiennego Budryk, prognozowane jest wystąpienie obniżeń terenu do 7 m w północnej części gminy – obszar kompleksu leśnego; do 5 m – rejon północnego fragmentu ul. Polnej; do 4 m – obszar pomiędzy ul. Nową i Cichą. Na przedmiotowym terenie prognozowane jest wystąpienie III kategorii prognozowanych deformacji powierzchni terenu oraz nie prognozuje się występowania zalewisk i podtopień za wyjątkiem zalewiska o pow. ok. 1 ha na Potoku z Bujakowa w granicy z gminą Mikołów.
- W granicach obszaru górniczego „Łaziska II”, w związku z eksploatacją węgla przez Kopalnię Węgla Kamiennego Bolesław Śmiały, prognozowane jest wystąpienie obniżeń terenu do 3,5 m w południowej części gminy – obszar kompleksu leśnego. Na przedmiotowym terenie prognozowane jest wystąpienie III kategorii prognozowanych deformacji powierzchni terenu oraz nie prognozuje się występowania niecek bezodpływowych.

Poza obszarem gminy Ornontowice, w odległości ok. 400 m. od jej północnej granicy znajduje się obszar górniczy „Knurów”. Według danych przekazanych przez przedsiębiorstwo górnicze, w związku z eksploatacją węgla przez Kopalnię Węgla Kamiennego Knurów-Szczygłowie, do 2044 r. prognozowane jest wystąpienie obniżeń terenu do 2 m w północnej części gminy (na terenie kompleksu leśnego w odległości ok. 80 m od granicy z gminą Gierałtowie) oraz wystąpienie II i III kategorii prognozowanych deformacji powierzchni terenu w północnej części gminy (na terenie kompleksu leśnego w odległości ok. 350 m od granicy z gminą Gierałtowie). Nie prognozuje się występowania niecek bezodpływowych.

5.12. PRAWNE FORMY OCHRONY PRZYRODY

Na terenie gminy znajdują się następujące formy ochrony przyrody:

- obszary chronionego krajobrazu na terenie Gminy Ornontowice przyjęte uchwałą nr XIV/87/2003 Rady Gminy Ornontowice z dnia 30 października 2003 r. z późniejszymi zmianami, obejmujące potoki: Ornontowicki, Leśny, Z Bujakowa, Łąkowy, Od Solarni łącznie z dopływami. Na tych terenach obowiązują zakazy wymienione w ww. uchwałach.

- pomniki przyrody „Dęby Ornontowickie” rosnące przy ul. Nowej, pomniki przyrody na terenie parku gminnego i parku pałacowego wpisanego do rejestru zabytków.

Obszar opracowania znajduje się w granicach korytarzy spójności ww. obszarów chronionych: korytarz łączący obydwie części Obszaru Chronionego Krajobrazu Potok Ornontowicki łącznie z dopływami; korytarz łączący OCHK Potok Ornontowicki z OCHK Potok Leśny łącznie z dopływami oraz korytarz spójności po zachodniej stronie OCHK Potoku od Solarni łącznie z dopływami.

5.13. ZAGROŻENIA

Wyodrębniono następujące elementy środowiska przyrodniczego najbardziej narażonego na pogorszenie jakości:

- Powietrze

Na stan powietrza atmosferycznego w Gminie Ornontowice największy wpływ ma działalność KWK „Budryk” oraz niska emisja.

- Hałas

Głównym źródłem hałasu i drgań na terenie gminy Ornontowice jest transport drogowy skupiony wzdłuż ul. Zwycięstwa i Orzeskiej oraz linia kolejowa związana z działalnością KWK „Budryk”.

6. STAN ŚRODOWISKA KULTUROWEGO

6.1. PODSTAWOWE DANE HISTORYCZNE O GMINIE

- O osadzie na terenie dzisiejszych Ornontowicach pisano najprawdopodobniej już na początku XIV wieku jako Renoltowitz, gdzie w roku ok. 1335 istniała parafia.
- W 1634 r. działała warzelnia soli wielickiej, a w 1680 r. otworzono szkołę. Pierwszą kopalnię węgla kamiennego w Ornontowicach otwarto w 1798 i nazywała się Leopold.
- Dzisiejsze Ornontowice składają się z przysiółków, które zaczęły tworzyć się od XVII wieku. Wcześniej, miejscowość skupiona była wzdłuż Potoku Ornontowickiego.
- W 1884 r. założono obok folwarku Nowe fabrykę łańcuchów, która zatrudniała około 120 kowali i była zakładem filialnym gliwickiej fabryki drutów i łańcuchów, należącej do właściciela Hegenscheidta.
- W 1888 r. otwarto bocznice kolejową, która obsługiwała eksport towarów z fabryki Hegenscheidta poza granice kraju.
- W 1920 r. założono pierwszy klub sportowy Pogoń Ornontowice.
- W 1979 r. rozpoczęły się prace budowlane przy kopalni „Budryk”.
- W 1991 r. nastąpiło utworzenie samodzielnej gminy Ornontowice.
- W 1994 r. kopalnia „Budryk” rozpoczęła działalność.

6.2. OBIEKTY WPISANE DO GMINNEJ EWIDENCJI ZABYTKÓW

Gmina Ornontowice prowadzi gminną ewidencję zabytków przyjętą zarządzeniem nr 0050.0421.2021 Wójta Gminy Ornontowice z dnia 21 maja 2021 r., która została zaktualizowana zarządzeniem nr 0050.0557.2022 Wójta Gminy Ornontowice z dnia 28 lutego 2022 r. W ewidencji są ujęte obiekty kubaturowe oraz obiekty małej architektury. Zabytki te chronione są zapisami obowiązującego miejscowego planu zagospodarowania przestrzennego.

Ryc. 9 Wykaz obiektów zabytkowych ujętych w gminnej ewidencji zabytków

Liczba porządkowa	Adres	Rodzaj budynku	
1	ul. Zamkowa 3 (między Orzeską i Zamkową)	pałac w stylu eklektycznym	obiekt ujęty w GEZ
2	ul. Zamkowa/ul. Orzeska	park pałacowy	obiekt ujęty w GEZ
3	ul. Orzeska	park gminny	obiekt ujęty w GEZ
4	ul. Zamkowa 1	kościół p.w św. Michała Archanioła	obiekt ujęty w GEZ
5	ul. Zamkowa 2	klasztor Zgromadzenia Sióstr Służebniczek N.M.P.	obiekt ujęty w GEZ
6	ul. Zamkowa 4	plebania	obiekt ujęty w GEZ
7	ul. Zamkowa 3	obora i stajnia	obiekt ujęty w GEZ
8	ul. Zamkowa 3	obora II	obiekt ujęty w GEZ
9	ul. Zamkowa 3	obora III	obiekt ujęty w GEZ
10	ul. Zamkowa 3	spichlerz	obiekt ujęty w GEZ
11	ul. Zamkowa 3	budynek gospodarczy (kuźnia)	obiekt ujęty w GEZ

Część A: Uwarunkowania zagospodarowania przestrzennego

Liczba porządkowa	Adres	Rodzaj budynku	
12	ul. Zamkowa 3	budynek mieszkalny obsługi I	obiekt ujęty w GEZ
13	ul. Zamkowa 3	budynek administracyjny	obiekt ujęty w GEZ
14	ul. Zamkowa 3	stajnia koni wierzchowych	obiekt ujęty w GEZ
15	ul. Zamkowa 3	wozownia	obiekt ujęty w GEZ
16	ul. Zamkowa 3	stajnia koni młodych	obiekt ujęty w GEZ
17	ul. Zamkowa 3	szklarnia	obiekt ujęty w GEZ
18	ul. Zamkowa 3	budynek mieszkalny obsługi II	obiekt ujęty w GEZ
19	ul. Leśna 73	budynek mieszkalny	obiekt ujęty w GEZ
20	ul. Leśna 75	budynek mieszkalny	obiekt ujęty w GEZ
21	ul. Orzeszka 70	budynek mieszkalny	obiekt ujęty w GEZ
22	ul. Graniczna 12	budynek mieszkalny	obiekt ujęty w GEZ
23	ul. Kolejowa 147	budynek mieszkalny	obiekt ujęty w GEZ
24	ul. Nowa	Aleja dębów	obiekt ujęty w GEZ
25	ul. Chudowska	krzyż kamienny z pasją	obiekt ujęty w GEZ
26	ul. Leśna 75	krzyż kamienny z figurą Chrystusa	obiekt ujęty w GEZ
27	ul. Orzeszka 51	krzyż drewniany z figurą Chrystusa i kapliczką skrzynkową	obiekt ujęty w GEZ
28	ul. Zwycięstwa 2	krzyż drewniany z figurą Chrystusa	obiekt ujęty w GEZ
29	ul. Zwycięstwa 119	krzyż kamienny z pasją	obiekt ujęty w GEZ
30	ul. Zwycięstwa 31a	krzyż kamienny z figurami Chrystusa i Matki Boskiej	obiekt ujęty w GEZ
31	ul. Zwycięstwa (cmentarz)	krzyż kamienny z pasją	obiekt ujęty w GEZ
32	OW1 - stanowiska nr 11 w obszarze AZP nr 99-45	stanowisko archeologiczne nr 1 Ślad osadnictwa z czasów nowożytnych	obiekt ujęty w GEZ
33	OW2 - stanowiska nr 4 w obszarze AZP nr 100-45	stanowisko archeologiczne nr 2 Ślad osadnictwa z późnego średniowiecza oraz z czasów nowożytnych	obiekt ujęty w GEZ
34	OW3 - stanowiska nr 5 w obszarze AZP nr 100-45	stanowisko archeologiczne nr 3 Ślad osadnictwa z późnego średniowiecza	obiekt ujęty w GEZ
35	ul. Leśna 49	budynek mieszkalny	obiekt ujęty w GEZ
36	ul. Leśna 65	budynek mieszkalny oraz budynki gospodarcze	obiekt ujęty w GEZ
37	ul. Orzeszka 58	budynek mieszkalny	obiekt ujęty w GEZ
38	ul. Bujakowska 14	Budynek mieszkalny	obiekt ujęty w GEZ
39	ul. Bujakowska 21	Budynek mieszkalny	obiekt ujęty w GEZ
40	ul. Bujakowska 43	Budynek mieszkalny	obiekt ujęty w GEZ

źródło: Zarządzenie nr 0050.0421.2021 Wójta Gminy Ornontowice z dn. 21.05.2021 r. w sprawie przyjęcia Gminnej Ewidencji Zabytków, Zarządzenie nr 0050.0557.2022 Wójta Gminy Ornontowice z dn. 28.02.2022 r. w sprawie aktualizacji Gminnej Ewidencji Zabytków

Gmina nie posiada gminnego programu ochrony zabytków.

6.3. OBIEKTY WPISANE DO REJESTRU ZABYTKÓW

Na terenie gminy znajdują się następujące obiekty wpisane do rejestru zabytków:

- park krajobrazowy w stylu angielskim, wpisany do rejestru zabytków nieruchomości decyzją Wojewódzkiego Konserwatora Zabytków z dnia 17 grudnia 1981 r. po numerem A/1277/81;
- park krajobrazowy wraz z pałacem, wpisany do rejestru zabytków nieruchomości decyzją Wojewódzkiego Konserwatora Zabytków z dnia 17 grudnia 1981 r. po numerem A/1278/81.

6.4. MIEJSCA PAMIĘCI NARODOWEJ

Na terenie gminy Ornontowice znajdują się następujące miejsca pamięci narodowej:

- pomnik pamięci ofiar faszystowskiego barbarzyństwa zlokalizowany przy ul. Kolejowej, naprzeciwko posesji nr 128,
- pomnik poległych w czasie II wojny światowej zlokalizowany na cmentarzu przy ul. Zwycięstwa,

- pomnik pomordowanych przez NKWD policjantów zlokalizowany na cmentarzu przy ul. Zwycięstwa.

6.5. ZABYTKI ARCHEOLOGICZNE

Na terenie gminy znajdują się następujące stanowiska archeologiczne:

- OW1 - stanowiska nr 11 w obszarze AZP nr 99-45, dokumentującego ślad osadnictwa z czasów nowożytnych;
- OW2 - stanowiska nr 4 w obszarze AZP nr 100-45, dokumentującego ślad osadnictwa z późnego średniowiecza oraz z czasów nowożytnych;
- OW3 - stanowiska nr 5 w obszarze AZP nr 100-45, dokumentującego ślad osadnictwa z późnego średniowiecza.

6.6. ZAGROŻENIA

Wyodrębniono następujące zagrożenia środowiska kulturowego:

- Utrata walorów zabytkowych spowodowana brakiem remontów obiektów w złym stanie.

7. REKOMENDACJE I WNIOSKI ZAWARTE W AUDYCIE KRAJOBRAZOWYM

Dla terenu województwa Śląskiego dotychczasowo nie opracowano audytu krajobrazowego.

8. WARUNKI I JAKOŚĆ ŻYCIA MIESZKAŃCÓW, POTRZEBY I MOŻLIWOŚCI ROZWOJU GMINY

Niniejszy rozdział powstał na podstawie dokumentu pn. „Bilans terenów przeznaczonych pod zabudowę wraz z analizami ekonomicznymi, środowiskowymi i społecznymi gminy Ornontowice z określeniem perspektyw rozwojowych” sporządzonego w związku z pracami projektowymi nad niniejszym studium i stanowi wypełnienie wymogów wynikających z art. 10 ust. 1 pkt 7) oraz art. 10 ust. 5 ustawy.

8.1. GOSPODARKA

Na koniec 2022 r. w gminie Ornontowice zarejestrowanych było 580 podmiotów gospodarki narodowej wpisanych do rejestru REGON. W ostatnich latach liczba zarejestrowanych podmiotów stale wzrasta, dla porównania w 2015 r. wynosiła ona 498. W odniesieniu do powiatu mikołowskiego, gmina Ornontowice zajmuje 5 miejsce (na 5 możliwych) pod względem ilości zarejestrowanych podmiotów. Dominują mikroprzedsiębiorstwa (zatrudniające do 9 pracowników) – stanowią 95,51 % firm. Zdecydowana większość firm to sektor prywatny (93,1 %), przy czym wartość ta nie odstaje od średniej krajowej.

W ostatnich latach przeważającym rodzajem działalności gospodarczej w gminie Ornontowice jest „handel hurtowy i detaliczny; naprawa pojazdów samochodowych, włączając motocykle” – 136 podmioty w 2022 r. oraz „budownictwo” – 67 podmiotów w 2022 r.

Ryc. 10 Ilość podmiotów gospodarki narodowej w gminie Ornontowice

	2015	2016	2017	2018	2019	2020	2021	2022
ilość podmiotów	498	505	511	530	539	550	566	580
ilość podmiotów na 1000 ludności	84	85	85	87	87	89	92	94
ilość podmiotów na 1000 ludności w wieku produkcyjnym	130,4	133,3	134	139,6	141,5	144,7	151,5	155,7

źródło: Bank Danych Lokalnych GUS

8.2. ROLNICTWO

Na terenie gminy Ornontowice dominują gospodarstwa rolnicze o powierzchni do 5 ha. Rolnicy, szczególnie prowadzący małe gospodarstwa, znajdują stałe zatrudnienie w innych gałęziach gospodarki, a rolnictwo stanowi jedynie ich dodatkowy dochód.

8.3. RYNEK PRACY

Stopa bezrobocia w gminie Ornontowice w ostatnich latach wykazuje tendencję spadkową. Według danych na 2022 rok wynosiła ona 1,3 % w porównaniu do 3,7 % w skali kraju oraz 2,6 % dla województwa śląskiego, oraz jest najniższe w powiecie mikołowskim. Liczba zatrudnionych wykazuje tendencję wzrostową, ostatnie dane z 2021 r. wynoszą 4761 osób.

Ryc. 11 Liczba osób pracujących w gminie Ornontowice

	2015	2016	2017	2018	2019	2020	2021	2022
Pracujący ogółem	3 869	3 874	4 247	4 779	5 092	4845	4761	-
Pracujący na 1000 osób	652	651	706	787	824	783	773	-
Stopa bezrobocia [%]	2,6	2,4	1,9	1,6	1,6	2,3	1,8	1,3

źródło: Bank Danych Lokalnych GUS

Największym zakładem prowadzącym działalność na terenie gminy Ornontowice jest kopalnia węgla kamiennego „Budryk”. Pozostałe większe miejsca pracy to Zespół Szkolno-Przedszkolny w Ornontowicach, Urząd Gminy Ornontowice, Orzesko-Knurowski Bank Spółdzielczy o/ Ornontowice. W promieniu 10 km od Ornontowic, w sąsiednich gminach zlokalizowane są kolejne większe zakłady pracy: KWK Knurów-Szczygłowice, KWK Bolesław Śmiały oraz specjalne strefy ekonomiczne, np. Synergy Park.

8.4. BUDŻET GMINY

Budżet gminy Ornontowice na rok 2023 założył dochody w wysokości 47 593 806,90 zł, wydatki w wysokości 57 866 173,88 zł. Deficyt budżetowy został zaplanowany na kwotę 10 272 366,98 zł. W 2023 roku zaplanowane dochody są niższe niż w poprzednim roku, mimo że od kilku lat widoczne były ich stałe wzrosty.

Ryc. 12 Dochody i wydatki budżetu gminy Ornontowice

	2015	2016	2017	2018	2019	2020	2021	2022
dochody ogółem [zł]	24277497	30788370	31816275	34122026	38973628	40403656	46336955	49124893
wydatki ogółem [zł]	29096729	26209001	30631142	34665329	34004466	39706053	42716312	46946021

źródło: Bank Danych Lokalnych GUS, gmina Ornontowice

8.5. INFRASTRUKTURA SPOŁECZNA

Na infrastrukturę społeczną gminy Ornontowice składają się działające na jej terenie placówki oświatowe, medyczne, kulturowe oraz jednostki świadczące pomoc społeczną.

System oświatowy w gminie Ornontowice tworzony jest przez Zespół Szkolno-Przedszkolny w Ornontowicach, którego organem prowadzącym jest Gmina Ornontowice. W skład zespołu wchodzi Szkoła Podstawowa im. Karola Miarki, w której w 2019 r. nauki pobierało 544 uczniów oraz Przedszkole im. Kubusia Puchatka. Na terenie gminy zlokalizowany jest również Zespół Szkół Ponadpodstawowych w Ornontowicach, którego organem prowadzącym jest Powiat Mikołowski. W 2018 r. w Zespole nauki pobierało łącznie 252 uczniów. W 2020 r. jednostka prowadziła rekrutację do technikum z wyborem 12 kierunków (np.: architektura krajobrazu, automatyk, ekonomista elektryk, technik górnictwa podziemnego) oraz do szkoły branżowej I stopnia.

Na terenie gminy Ornontowice funkcjonuje Samodzielny Publiczny Zakład Opieki Zdrowotnej – Gminny Ośrodek Zdrowia oddany do użytku w 1988 roku. W 2002 r. budynek ośrodka przeszedł gruntowną modernizację. W 2019 r. w ośrodku zadeklarowanych było ok. 6,6 tys. osób. Ośrodek zabezpiecza także pod względem medycznym pracę kopalni węgla kamiennego „Budryk”.

Na terenie gminy funkcjonuje Gminna Biblioteka Publiczna oraz Centrum Kultury i Promocji - Arteria, które ma na celu promocję kultury oraz walorów gminy wśród mieszkańców Ornontowic oraz osób spoza gminy.

Realizatorem zadań z zakresu pomocy społecznej w gminie Ornontowice jest Gminny Ośrodek Pomocy Społecznej. Obok świadczenia pomocy społecznej, zajmuje się m.in.: udzielaniem świadczeń rodzinnych, funduszy alimentacyjnych, dodatków mieszkaniowych, przeciwdziałaniem przemocy w rodzinie, przeciwdziałaniem alkoholizmowi i narkomanii. Na terenie gminy działa również Świetlica profilaktyczno-wychowawcza i terapeutyczna podejmująca działania opiekuńczo-wychowawcze i terapeutyczne dzieci.

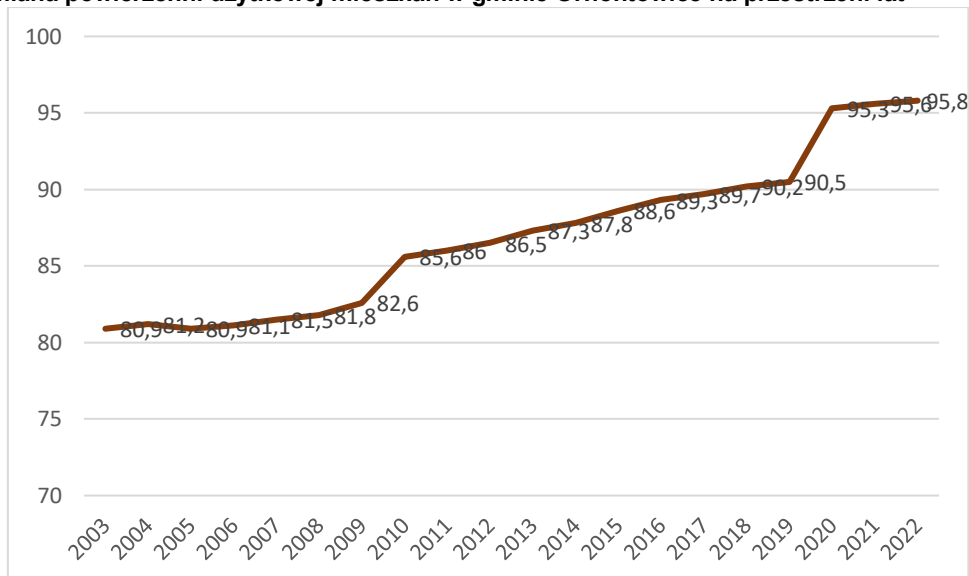
Zgodnie z art. 4 ust. 1 ustawy z dnia 19 lipca 2019 r. o zapewnianiu dostępności osobom ze szczególnymi potrzebami, podmiot publiczny zapewnia dostępność osobom ze szczególnymi potrzebami przez stosowanie uniwersalnego projektowania lub racjonalnych usprawnień. Urząd Gminy Ornontowice oraz Gminny Ośrodek Pomocy Społecznej w Ornontowicach posiadają plany działania na rzecz poprawy dostępności osobom ze szczególnymi potrzebami.

8.6. MIESZKALNICTWO

Średnia powierzchnia użytkowa mieszkania w gminie w 2022 r. wyniosła 96 m². Od 2003 r. wartość ta wzrosła o 15 m². Przeciętna liczba osób na 1 mieszkanie w gminie w 2022 r. wyniosła 3,13, w porównaniu do 3,18 w 2003 roku, przy czym zauważalny jest tren spadkowy tej wartości. Zmiany powyższych wskaźników na

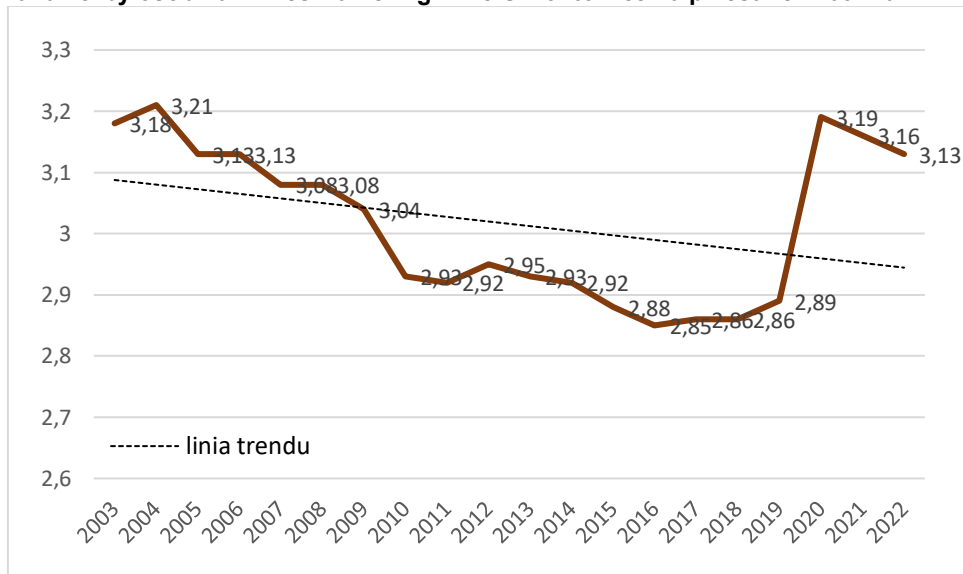
przestrzeni lat pokazują wzrost powierzchni użytkowej mieszkań przy jednoczesnym spadku liczby osób na 1 mieszkanie, co daje ogólny wzrost powierzchni użytkowej mieszkań na 1 osobę – jest to trend charakterystyczny dla całego kraju.

Ryc. 13 Zmiana powierzchni użytkowej mieszkań w gminie Ornantowice na przestrzeni lat



źródło: Opracowanie własne na podstawie danych z Banku Danych Lokalnych GUS

Ryc. 14 Zmiana liczby osób na 1 mieszkanie w gminie Ornantowice na przestrzeni lat wraz z linią trendu



źródło: Opracowanie własne na podstawie danych z Banku Danych Lokalnych GUS

Większość zabudowy mieszkalnej w gminie Ornantowice stanowią domy jednorodzinne wzniesione przed 1990 r., które wraz z zagospodarowaniem zajmują powierzchnię średnio od 700 m² do 2000 m². Ok. 38 % budynków stanowią domy wybudowane przed 1970 roku.

8.7. DEMOGRAFIA

Liczba mieszkańców gminy Ornantowice wg danych GUS na koniec grudnia 2022 r. wyniosła 6179 osób. Od 2008 r. liczba ludności gminy wzrosła o 450 osób, co daje wzrost o 7,85 %. Dla porównania, w tym samym okresie liczba ludności powiatu mikołowskiego wzrosła o 8,15 %, zaś liczba ludności całego województwa śląskiego zmalała o 6,44 %.

Gęstość zaludnienia gminy Ornantowice wynosi 406,8 osoby na 1 km² (stan na 31 XII 2022 r.). Gmina Ornantowice plasuje się na 3 miejscu (na 5 możliwych) pod względem gęstości zaludnienia gmin w powiecie mikołowskim oraz na 47 miejscu (na 167 możliwych) w całym województwie śląskim.

Ryc. 15 Liczba ludności gminy Ornontowice w odniesieniu do powiatu oraz województwa

Jednostka terytorialna	liczba ludności ogółem (stan w dniu 31 XII)				zmiana w okresie 2008 - 2022
	2008	2013	2018	2022	liczba osób
Ornontowice	5 729	5 941	6 073	6 179	450
Powiat miłkowski	92 098	95 769	98 373	99 602	7504
Województwo śląskie	4 645 665	4 599 447	4 533 565	4 346 702	-298 963

źródło: Bank Danych Lokalnych GUS

Gmina Ornontowice charakteryzuje się korzystną sytuacją demograficzną. Od 2005 r. liczba mieszkańców gminy ma tendencję rosnącą. Pomimo spadku wysokości przyrostu naturalnego oraz salda migracji w ostatnich latach, w gminie Ornontowice po 14 latach przyrost rzeczywisty wynosi 727 osób.

Ryc. 16 Ruch naturalny oraz ruch migracyjny w gminie Ornontowice

	2008	2009	2010	2011	2012	2013	2014	2015	2016	2017	2018	2019	2020	2021	2022	SUMA
liczba ludności	5729	5715	5721	5822	5912	5941	5963	5938	5954	6016	6073	6176	6186	6157	6179	
urodzenia	71	72	56	74	71	65	67	73	79	82	83	74	63	65	47	1042
zgony	43	37	38	42	44	31	47	46	52	67	58	48	69	76	74	772
przyrost naturalny	28	35	18	32	27	34	20	27	27	15	25	26	-6	-11	-27	270
saldo migracji	51	35	58	72	42	61	18	-26	31	30	29	45	2	-9	18	457
przyrost rzeczywisty	79	70	76	104	69	95	38	1	58	45	54	71	-4	-20	-9	727

źródło: Bank Danych Lokalnych GUS

8.8. RUCH NATURALNY

Przez wiele lat w gminie Ornontowice liczba urodzeń utrzymywała tendencję wzrostową, jednak od 2018 r. ich liczba wciąż spada. W latach 2008-2012 na świat przyszło 344 dzieci, w 2013-2018 r. – 449, a w 2019-2022 r. – 249 dzieci. Obok liczby urodzeń, następuje systematyczny wzrost liczby zgonów, które w analogicznych okresach czasowych wynosiły: 204, 301, 267 osoby.

8.9. RUCH MIGRACYJNY

Gmina Ornontowice charakteryzuje się dodatnim saldem migracyjnym. Od 2005 roku do 2019 utrzymuje się on na względnie stałym poziomie z niewielką tendencją spadkową, jednak w latach 2020-2022 te wartości znacznie zmalały: w przedmiotowym okresie najwyższe saldo migracji gmina zanotowała w 2007 r.: 84 osoby oraz w 2013 r.: 61 osób, zaś najniższe w 2021 r.: -9 osób i w 2020 r.: 2 osoby. Dla porównania, saldo migracji w powiecie miłkowskim w ostatnich latach charakteryzuje się wzrostem: w latach 2021-2022 wyniosło odpowiednio 587 i 479 osoby, zaś w latach 2008-2010 odpowiednio 337, 504 i 516 osób.

8.10. PROGNOZA DEMOGRAFICZNA DO ROKU 2050

Prognozę demograficzną dla populacji gminy Ornontowice sporządzono do roku 2052 z podziałem na 5-letnie okresy czasowe w trzech wariantach: wariant I – prognoza minimalna – biologiczna (W1), wariant II – prognoza pośrednia – pomigracyjna (W2), uwzględniająca zmiany w ruchu naturalnym oraz zmiany wynikające z ruchu migracyjnego na poziomie umiarkowanym; wariant III – prognoza optymistyczna – pomigracyjna (W3), uwzględniająca zmiany w ruchu naturalnym oraz zmiany wynikające ze stałego utrzymania trendów ruchu migracyjnego ludności gminy Ornontowice w latach 2005-2022 r. Z uwagi na dostępność danych GUS, jako strukturę wyjściową wieku i płci ludności przyjęto 2021 rok.

Do sporządzenia prognozy demograficznej gminy Ornontowice dla wszystkich wariantów (W1, W2, W3) przyjęto ten sam przyszły poziom dzietności (współczynnik dzietności), uznany przez ekspertów w prognozie ludności na lata 2014-2050 GUS jako najbardziej prawdopodobny – wariant średni. W związku z przynależnością gminy Ornontowice do grupy gmin wiejskich przyjęto wariant średni – wieś.

Ryc. 17 Współczynnik dzietności założony w prognozie liczby ludności w gminie Ornontowice

Wariant	Założona wartość współczynnika dzietności
---------	---

Część A: Uwarunkowania zagospodarowania przestrzennego

prognozy	2021	2025	2030	2035	2040	2045	2052
W1, W2, W3	1,41	1,45	1,492	1,516	1,536	1,548	1,56

źródło: opracowanie własne na podstawie danych z Banku Danych Lokalnych GUS

Dla wariantu W2 przyjęto rozkład przyszłego poziomu migracji zakładający wartość środkową salda migracji z lat 2005-2022 r. utrzymujące się na stałym poziomie w latach 2022-2037 przy jednostajnym spadku od 2038 r. do osiągnięcia poziomu 0 w 2047 r. Dla wariantu W3 przyjęto bardziej optymistyczny rozkład poziomu salda migracji zakładający jednostajny spadek salda migracji od 2048 r. do poziomu 0 w 2052 r.

Ryc. 18 Saldo migracji założone w prognozie liczby ludności gminy Ornontowice

Wariant prognozy	Założona wartość salda migracji		
	2022-2037	2038-2047	2048-2052
W1	0	0	0
W2	39	proporcjonalny spadek do 0 w 2047	0
W3	39	39	proporcjonalny spadek do 0 w 2052

źródło: opracowanie własne na podstawie danych z Banku Danych Lokalnych GUS

Założenia w zakresie liczby zgonów przyjęto zgodnie z tablicami trwania życia sporządzonymi przez GUS na rok 2021. Przyjęto niezmiennie wartości prawdopodobieństwa zgonu w kolejnym roku przez cały okres prognozowania.

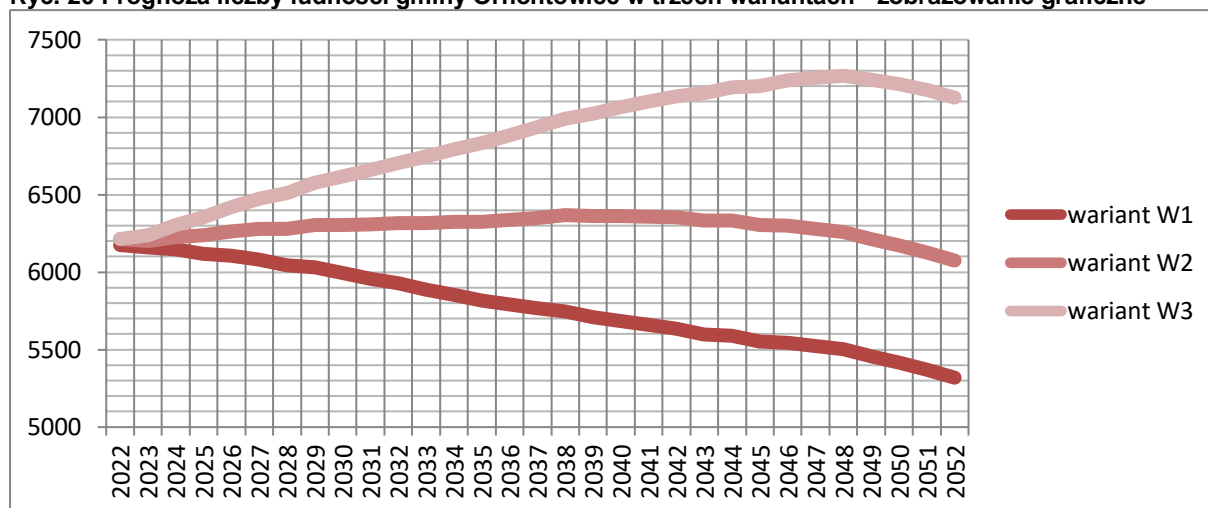
Ruch naturalny w gminie Ornontowice, przy zerowym saldzie migracji, spowoduje spadek liczby osób z powodu utrzymującego się ujemnego przyrostu naturalnego. W wariantie W2 nastąpi wzrost liczby ludności do 6368 osób w 2038 r., a następnie spadek liczby ludności do 6075 osób w 2052 r. O liczebności populacji Ornontowic może zadecydować saldo migracji, które w wariantie W3 spowoduje wzrost liczby ludności do 7126 osób w 2052 r. Wariant W3 wpisuje się w trend rozwoju liczby ludności Ornontowic z lat ubiegłych oraz w sporządzoną przez Główny Urząd Statystyczny prognozę ludności gmin na lata 2017-2030.

Ryc. 19 Prognoza liczby ludności gminy Ornontowice w trzech wariantach

Wariant prognozy	liczba ludności w horyzontach czasowych						
	2022	2027	2032	2037	2042	2047	2052
PROGNOZA BIOLOGICZNA	6175	6082	5927	5766	5635	5523	5319
PROGNOZA W2	6214	6277	6317	6351	6355	6279	6075
PROGNOZA W3	6214	6472	6707	6936	7135	7254	7126

źródło: opracowanie własne na podstawie danych z Banku Danych Lokalnych GUS

Ryc. 20 Prognoza liczby ludności gminy Ornontowice w trzech wariantach - zobrazowanie graficzne



źródło: opracowanie własne na podstawie danych z Banku Danych Lokalnych GUS

8.11. CHŁONNOŚĆ OBSZARÓW

Zgodnie z art. 10 ust. 5 pkt 2) i 3) ustawy, dokonując bilansu terenów przeznaczonych pod zabudowę szacuje się chłonność, położonych na terenie gminy obszarów, o w pełni wykształconej zwartej strukturze funkcjonalno-przestrzennej w granicach jednostki osadniczej w rozumieniu art. 2 pkt 1 ustawy z dnia 29 sierpnia 2003 r. o urzędowych nazwach miejscowości i obiektów fizjograficznych, rozumianą jako możliwość lokalizowania na tych

obszarach nowej zabudowy, wyrażoną w powierzchni użytkowej zabudowy, w podziale na funkcje zabudowy. Kolejno, szacuje się chłonność, położonych na terenie gminy, obszarów przeznaczonych w planach miejscowych pod zabudowę, innych niż wymienione w ww. pkt 2, rozumianą jako możliwość lokalizowania na tych obszarach nowej zabudowy, wyrażoną w powierzchni użytkowej zabudowy, w podziale na funkcje zabudowy. W niniejszej analizie jednostką administracyjną jest gmina Ornontowice w jej granicach administracyjnych.

Dla przeprowadzenia analizy chłonności obszarów o w pełni wykształconej strukturze funkcjonalno-przestrzennej oraz obszarów poza tymi obszarami przyjęto poniższe założenia:

- Przebadano obszary zainwestowane oraz niezainwestowane, na których możliwa będzie realizacja nowej zabudowy, w tym luki w istniejącej zabudowie o powierzchni od 400 m² i szerokości krótszego boku terenu min. 18 m. Uznano, że są to minimalne wartości, które umożliwiają realizację budowy budynku mieszkalnego z uwzględnieniem obowiązujących przepisów, w tym rozporządzenia Ministra Infrastruktury w sprawie warunków technicznych, jakim powinny odpowiadać budynki i ich usytuowanie.
- Przeanalizowaną każdą lukę w zabudowie o pow. od 400 m² do 1500 m² pod kątem możliwości realizacji nowej zabudowy/rozbudowy istniejących budynków. Dla obszarów wolnych od zabudowy o pow. powyżej 1500 m², założono przeciętną powierzchnię działki budowlanej pod budownictwo mieszkaniowe: 1500 m² - dla gruntów posiadających dostęp do drogi publicznej, niewymagających podziału; 2000 m² – dla gruntów bez dostępu do drogi publicznej, wymagających dokonania potrzebnych podziałów geodezyjnych i/lub ustanowienia odpowiednich służebności gruntowych; przeciętne powierzchnie działek przeznaczonych pod budownictwo usługowe odpowiednio: 1000 m² i 1500 m². Powyższe wartości zostały przyjęte na podstawie średniej powierzchni działki zabudowanej (budynek mieszkalny z podwórkiem) w Ornontowicach.
- W praktyce nie dojdzie do wykorzystania w 100 % terenów przeznaczonych pod zabudowę w założonej perspektywie czasowej do 2052 r. Każda działka gruntu charakteryzuje się innymi okolicznościami faktyczno-prawnymi, które mogą uniemożliwić realizację inwestycji przez wiele lat, np.: nieuregulowany stan prawny gruntu, brak dostępu do drogi publicznej. W związku z powyższym przyjęto zasadę, że luki w zabudowie i działki z bezpośrednim dostępem do drogi publicznej istniejącej lub zaplanowanej w obowiązującym miejscowym planie zagospodarowania przestrzennego będą mogły zostać zagospodarowane w ilości maksymalnie 70 % (tereny o wysokim prawdopodobieństwie zainwestowania); luki w zabudowie i działki bez bezpośredniego dostępu do drogi publicznej (lub przylegające do drogi/zaplanowanej drogi ale znajdujące się od niej w odległości większej niż 100 m) będą mogły być zagospodarowane w ilości maksymalnie 30% (tereny o niskim prawdopodobieństwie zainwestowania).
- Analizą chłonności objęto te funkcje zagospodarowania terenu, które odnoszą się bezpośrednio do liczby mieszkańców, zgodnie z art. 1 ust. 4 pkt. 4 lit. a) ustawy o planowaniu i zagospodarowaniu przestrzennym w związku z art. 2 ust. 1 pkt 1) ustawy z dnia 29 sierpnia 2003 r. o urzędowych nazwach miejscowości i obiektów fizjograficznych, gdzie mowa jest o jednostce osadniczej jako „wyodrębnionym przestrzennie obszarze zabudowy wraz z obiektami infrastruktury technicznej zamieszkały przez ludzi”. Zabudowa usługowa jest związana bezpośrednio z funkcjonowaniem zabudowy mieszkaniowej. Zabudowa związana z przemysłem wydobywczym została nieuwzględniona w bilansie ze względu na nie spełnienie warunku zamieszkania przez ludzi.
- Przyjęto, że dotychczasowy trend wzrostu przeciętnej powierzchni użytkowej 1 mieszkania utrzyma się i w 2052 r. przeciętna powierzchnia użytkowa 1 mieszkania wyniesie 123 m² na 1 działkę budowlaną.
- Na terenie Ornontowic znajduje się wiele obiektów usługowych o powierzchni użytkowej przekraczającej 500 m², takich jak markety spożywcze przy ul. Zwycięstwa, dom handlowy przy ul. Orzeskiej, market budowlany przy ul. Akacjowej oraz obiekty usług publicznych takich jak szkoły, urząd gminy. W związku z dość dużym nasyceniem występowania na terenie gminy tego typu obiektów, przewiduje się dalszy rozwój zabudowy obiektów usługowych o średniej powierzchni użytkowej obiektu wynoszącej 140 m² na 1 działkę budowlaną.

Ryc. 21 Chłonność terenów na obszarach o w pełni wykształconej strukturze funkcjonalno-przestrzennej

Funkcja zabudowy	powierzchnia terenów możliwych do zabudowy na obszarach o w pełni wykształconej zwartej strukturze funkcjonalno-przestrzennej - o których mowa w art. 10 ust 5 pkt. 2) ustawy [m ²] – tereny wyznaczone na załączniku nr 1 Mapa „Bilans – chłonność obszarów” w skali 1:5 000	ilość działek budowlanych*	chłonność terenów wyrażona w powierzchni użytkowej budynków [m ²]
1.	2.	3.	4.
zabudowa mieszkaniowa (luki w zabudowie o pow. od 400 m ² do 1500 m ² oraz działki o pow. od 1500 m ² do 2000 m ² ;powierzchnia użytkowa	279216,8	272	33 456

Część A: Uwarunkowania zagospodarowania przestrzennego

budynku 123 m ²)			
zabudowa usługowa (powierzchnia działki od 1000 m ² do 1500 m ² ; średnia powierzchnia użytkowa budynku 140 m ²)	72622	71	9940
SUMA	351838,8	343	43 396

* - ilość działek budowlanych to w przypadku zabudowy mieszkaniowej suma 70 % ilości luk w zabudowie i ilorazu 70 % powierzchni terenów o wysokim prawdopodobieństwie zainwestowania z powierzchnią działki 1500 m² oraz suma 30 % ilości luk w zabudowie i ilorazu 30 % powierzchni terenów o niskim prawdopodobieństwie zainwestowania z powierzchnią 2000 m²; w przypadku zabudowy usługowej to suma ilorazu 70 % powierzchni terenów o wysokim prawdopodobieństwie zainwestowania z powierzchnią działki 1000 m² i ilorazu 30 % powierzchni terenów o niskim prawdopodobieństwie zainwestowania z powierzchnią 1500 m²
 źródło: opracowanie własne

Ryc. 22 Chłonność terenów na obszarach innych niż o w pełni wykształconej strukturze funkcjonalno-przestrzennej

Funkcja zabudowy	powierzchnia terenów możliwych do zabudowy na obszarach innych niż o w pełni wykształconej zwartej strukturze funkcjonalno-przestrzennej -o których mowa w art. 10 ust 5 pkt. 2) ustawy [m ²] – tereny wyznaczone na załączniku nr 1 Mapa „Bilans – chłonność obszarów” w skali 1:5 000	ilość działek budowlanych*	chłonność terenów wyrażona w powierzchni użytkowej budynków [m ²]
1.	2.	3.	4.
zabudowa mieszkaniowa (luki w zabudowie o pow. od 400 m ² do 1500 m ² oraz działki o pow. od 1500 m ² do 2000 m ² ; powierzchnia użytkowa budynku 123 m ²)	1235033,8	875	107 625
zabudowa usługowa (powierzchnia działki od 1000 m ² do 1500 m ² , średnia powierzchnia użytkowa budynku 140 m ²)	108538,8	102	14 280
SUMA	1343572,6	977	121 905

* - ilość działek budowlanych to w przypadku zabudowy mieszkaniowej suma 70 % ilości luk w zabudowie i ilorazu 70 % powierzchni terenów o wysokim prawdopodobieństwie zainwestowania z powierzchnią działki 1500 m² oraz suma 30 % ilości luk w zabudowie i ilorazu 30 % powierzchni terenów o niskim prawdopodobieństwie zainwestowania z powierzchnią 2000 m²; w przypadku zabudowy usługowej to suma ilorazu 70 % powierzchni terenów o wysokim prawdopodobieństwie zainwestowania z powierzchnią działki 1000 m² i ilorazu 30 % powierzchni terenów o niskim prawdopodobieństwie zainwestowania z powierzchnią 1500 m²
 źródło: opracowanie własne

8.12. ZAPOTRZEBOWANIE NA NOWE TERENY ZABUDOWY

Do określenia potrzeb mieszkaniowych gminy Ornontowice w horyzoncie czasowym 2052 r. przyjęto następujące dane i założenia:

- Wzrost liczby ludności Ornontowic do 7126 osób w 2052 r. zgodnie z prognozą pomigracyjną W3,
- Średnia powierzchnia użytkowa 1 mieszkania w 2022 r. wynosi 96 m²,
- Średnia ilość osób na 1 mieszkanie w 2022 r. wynosi 3,13,
- Średnia powierzchnia użytkowa mieszkania na 1 osobę w 2022 r. wynosi 30,7 m²,
- Prognozowana³ średnia powierzchnia użytkowa 1 mieszkania w 2052 r. wyniesie 123 m²,
- Prognozowana³ średnia ilość osób na 1 mieszkanie w 2052 r. wyniesie 2,90,
- Prognozowana³ średnia powierzchnia użytkowa mieszkania na 1 osobę w 2052 r. wyniesie 42,4.

Przeprowadzone w bilansie analizy pozwalają określić, ile wynosi powierzchnia użytkowa mieszkań w stanie istniejącym oraz jakie będzie zapotrzebowanie na nową zabudowę mieszkaniową wyrażoną w powierzchni użytkowej. Przyjęte wskaźniki, z uwagi na odniesienie docelowej powierzchni użytkowej do docelowej liczby mieszkańców, uwzględniają również rozgęszczenie zabudowy.

Zabudowa mieszkaniowa:

Stan istniejący: 6179 osób * 30,7 m² = 189 695 m²

Stan docelowy: 7126 osób * 42,4 m² = 302 142 m²

Zapotrzebowanie na nową zabudowę mieszkaniową: 302 142 m² - 189 695 m² = 112 447 m²

Zapotrzebowanie na zabudowę wynikające z analiz z uwzględnieniem niepewności procesów rozwojowych w wysokości 30 % = 146 181 m²

³ Wartości prognozowane zostały obliczone na podstawie istniejących danych GUS z lat od 2003 r. do 2022 r., przy użyciu algorytmu wykładniczego ETS.

Zabudowa usługowa:

Wielkość zapotrzebowania na tereny związane z funkcją usługową będzie kształtowała się jako 15 % zapotrzebowania na zabudowę mieszkaniową. Wartość ta jest uśrednioną wartością proporcji powierzchni terenów zabudowy mieszkaniowej i innej w gminach wiejskich, która dla terenów usługowych i produkcyjnych może wynosić od 10 do 20 %. Gminy wiejskie, z reguły charakteryzują się większym procentowym udziałem terenów mieszkaniowych, w stosunku do pozostałych (zbliżonym do dolnej granicy określonej dla małych miast – 5-10 % dla terenów usług; 5-12 % dla terenów przemysłowych, eksploatacyjnych i infrastruktury technicznej; Program szkoleniowy dla pracowników administracji samorządowej z zakresu planowania i zagospodarowania przestrzennego, Ministerstwo Infrastruktury i Budownictwa, 2016 r.; Z. Ziobrowski: Urbanistyczne wymiary miast, 2012 r.).

Zapotrzebowanie na nową zabudowę usługową: 16 867 m²

Zapotrzebowanie na zabudowę wynikające z analiz z uwzględnieniem niepewności procesów rozwojowych w wysokości 30 % = 21 927 m²

Ryc. 23 Zapotrzebowanie na nową zabudowę wynikające z analiz ekonomicznych, środowiskowych i społecznych

Funkcja zabudowy	zapotrzebowanie na zabudowę wynikające z analiz wyrażona w powierzchni użytkowej zabudowy [m ²]
zabudowa mieszkaniowa	146 181
zabudowa usługowa	21 927
SUMA	168 108

źródło: opracowanie własne

Przyjmując niepewność procesów rozwojowych zgodnie z art. 10 ust. 7 pkt 2) należy przyjąć, że zapotrzebowanie na nową zabudowę nie powinno przekroczyć 168 108 m² powierzchni użytkowej (w tym 146 181 m² dla zabudowy mieszkaniowej oraz 21 927 m² dla zabudowy usługowej).

8.13. BILANS TERENÓW PRZEZNACZONYCH POD ZABUDOWĘ

Ryc. 24 Bilans terenów przeznaczonych pod zabudowę

funkcja zabudowy	zapotrzebowanie na zabudowę wynikające z analiz wyrażone w powierzchni użytkowej zabudowy [m ²]	zapotrzebowanie na zabudowę wynikające z analiz z uwzględnieniem niepewności procesów rozwojowych w wysokości 30 % wyrażone w powierzchni użytkowej [m ²] (2. x 1,30)	chłonność terenów możliwych do zabudowy na obszarach o w pełni wykształconej zwartej strukturze funkcjonalno-przestrzennej - o których mowa w art. 10 ust 5 pkt. 2) ustawy [m ²]	chłonność terenów możliwych do zabudowy na obszarach innych niż wymienionych w art. 10 ust 6 pkt. 2) ustawy [m ²]	porównanie maksymalnego w skali gminy zapotrzebowania na nową zabudowę z chłonnością obszarów [m ²] (3. – 4. – 5.)
1.	2.	3.	4.	5.	6.
zabudowa mieszkaniowa	112 447	146 181	33 456	107 625	5100
zabudowa usługowa	16 867	21 927	9940	14280	- 2293

źródło: opracowanie własne

Zgodnie z art. 10 ust. 5 pkt 4 ustawy, porównuje się maksymalne w skali gminy zapotrzebowanie na nową zabudowę, o którym mowa w pkt 1, oraz sumę powierzchni użytkowej zabudowy, w podziale na funkcje zabudowy, o której mowa w pkt 2 i 3, a następnie, gdy maksymalne w skali gminy zapotrzebowanie na nową zabudowę, o którym mowa w pkt 1:

- a)nie przekracza sumy powierzchni użytkowej zabudowy, w podziale na funkcje zabudowy - nie przewiduje się lokalizacji nowej zabudowy poza obszarami, o których mowa w pkt 2 i 3,
- b)przekracza sumę powierzchni użytkowej zabudowy, w podziale na funkcje zabudowy - bilans terenów pod zabudowę uzupełnia się o różnicę tych wielkości wyrażoną w powierzchni użytkowej zabudowy, w podziale na funkcje zabudowy, i przewiduje się lokalizację nowej zabudowy poza obszarami, o których mowa w pkt 2 i 3, maksymalnie w ilości wynikającej z uzupełnionego bilansu.

Przeprowadzony bilans daje podstawy do wyznaczenia nowych terenów budowlanych o funkcji mieszkaniowej, które zapewnią maksymalnie ok. 5100 m² powierzchni użytkowej.

Z uwagi na fakt, że maksymalne w skali gminy Ornontowice zapotrzebowanie na nową zabudowę usługową nie przekracza wyznaczonej chłonności obszarów, brak jest podstaw do przewidywania nowych terenów budowlanych o funkcji usługowej poza obszarami, o których mowa w art. 10 ust 5 pkt 2 i 3 ustawy.

Tab. 1 Powierzchnia możliwych do wyznaczenia na terenie gminy nowych obszarów przeznaczonych pod zabudowę

funkcja zabudowy	maksymalna powierzchnia możliwych do wyznaczenia na terenie gminy nowych obszarów przeznaczonych w projekcie studium pod zabudowę [ha]	maksymalna chłonność możliwych do wyznaczenia na terenie gminy nowych obszarów przeznaczonych w projekcie studium pod zabudowę [m ²]
1.	2.	3.
zabudowa mieszkaniowa (powierzchnia działki 1500 m ² , powierzchnia użytkowa budynku 123 m ²)	6,21	5100
zabudowa usługowa	0	0

źródło: opracowanie własne

Studium przewiduje wyznaczenie nowych obszarów przeznaczonych pod zabudowę mieszkaniową o pow. ok. 3,90 ha, które mogą zapewnić ok. 3200 m² powierzchni użytkowej przedmiotowej funkcji.

8.14. MOŻLIWOŚCI FINANSOWANIA PRZEZ GMINĘ SIECI INFRASTRUKTURY TECHNICZNEJ

W celu określenia możliwości finansowania przez gminę sieci infrastruktury technicznej przeanalizowano strukturę budżetów gminy Ornontowice od 2015 roku. Wyodrębniono największe źródła dochodu, tj. podatek od nieruchomości i podatek od osób fizycznych i porównano je z wydatkami na inwestycje. Na przestrzeni ostatnich lat dochody z tytułu podatku od nieruchomości i od osób fizycznych znacznie przewyższają poziom wydatków inwestycyjnych, które średnio stanowią 15 % wszystkich wydatków budżetu gminy Ornontowice.

Ryc. 25 Struktura wybranych dochodów i wydatków inwestycyjnych budżetu gminy Ornontowice

	2015	2016	2017	2018	2019	2020	2021	2022
dochód gminy z tytułu podatku od nieruchomości oraz podatku od osób fizycznych [zł]	6510880	7591960	10200333	11608229	9729085	12349506	12677943	17891599
wydatki inwestycyjne [zł]	8605076	2577032	4920751	6884896	2671451	4421383	5192259	6837873
różnica	-2094196	5014928	5279582	4723333	7057634	7982123	7485684	11053726

źródło: Bank Danych Lokalnych GUS, gmina Ornontowice

Nakłady na realizację przez samorządy inwestycji w zakresie rozbudowy uzbrojenia terenu mogą być uzyskiwane z różnych źródeł np.: z funduszy celowych, funduszy wspomagających rozwój gminy, kredytów bankowych, podatków, rent planistycznych. Kolejność realizacji uzbrojenia nowych terenów budowlanych zależy od wielkości funduszy na dany cel.

Gmina Ornontowice pokryta jest w całości miejscowym planem zagospodarowania przestrzennego, w którym w istocie wyznaczono tereny budowlane o których mowa w art. 1 ust. 4 pkt 4 ustawy. Obowiązki w zakresie realizacji infrastruktury technicznej ciążyą od momentu wejścia w życie miejscowego planu, tj. od 2012 r. i są sukcesywnie realizowane – 99,9% mieszkańców posiada przyłącze wodociągowe, 54,8 % przyłącze kanalizacyjne.

Wzrastające dochody gminy, w tym dochody z tytułu strategicznych źródeł tj. podatku od nieruchomości oraz od osób fizycznych, poziom wydatków na inwestycje w wysokości średnio 18 % wszystkich wydatków samorządu, pozwolą na pokrycie wydatków gminy na wykonanie sieci komunikacyjnej, technicznej i społecznej.

8.15. POTRZEBY INWESTYCYJNE GMINY WYNIKAJĄCE Z KONIECZNOŚCI REALIZACJI ZADAŃ WŁASNYCH, ZWIĄZANE Z LOKALIZACJĄ NOWEJ ZABUDOWY NA OBSZARACH, O KTÓRYCH MOWA W PKT 2 I 3

Uruchomienie niezainwestowanych terenów budowlanych wynikających z obowiązującego planu miejscowego będzie wiązało się z koniecznością rozbudowy niektórych dróg, w tym z poszerzeniem pasa drogowego o grunty prywatne, wykonaniem nowej nawierzchni oraz rozbudowy oświetlenia ulicznego. Zaopatrzenie w energię elektryczną, gaz oraz sieć telekomunikacyjną nie są zadaniem własnym gminy.

Obecna infrastruktura społeczna wymaga rozbudowy o żłobek oraz zwiększenie łatwości dostępu do usług medycznych, np. poprzez rozbudowę ośrodka zdrowia lub lokalizację alternatywnej placówki.

9. ZAGROŻENIA BEZPIECZEŃSTWA LUDNOŚCI I JEJ MIENIA

9.1. ZAGROŻENIA ZWIĄZANE Z EKSPLOATACJĄ GÓRNICZĄ

Zagrożenia bezpieczeństwa ludności i jej mienia w procesie rozwoju gminy będą związane przede wszystkim z eksploatacją węgla kamiennego w obszarach górniczych „Ornontowice I” i „Łaziska II”. Eksploatacja węgla w tych obszarach skutkuje powstawaniem na powierzchni terenu szkód górniczych. Szkody górnicze powstałe na powierzchni związane są ze zmianami w morfologii terenu – powstają deformacje ciągłe i nieciągłe, osiadania terenu, osuwiska, wypiętrzenia, przekształcenia hydrologiczne, tworzą się zalewiska bezodpływowe. Deformacje i uszkodzenia dotyczą przede wszystkim obiektów kubaturowych, sieci uzbrojenia terenu, dróg, drzewostanu i pól rolnych.

9.2. ZAGROŻENIA POŻAROWE

Gmina Ornontowice charakteryzuje się występowaniem wąskich dróg wewnętrznych (szerokość do 4 m z ogrodzeniami bezpośrednio w granicy, długość dróg pow. 200 m), które mogą uniemożliwiać poruszanie się dużych wozów strażackich – brak możliwości ominięcia ewentualnej przeszkody. Na terenie gminy zlokalizowana jest Ochotnicza Straż Pożarna przy ul. Bankowej 1.

9.3. ZAGROŻENIA POWODZIOWE

Na terenie gminy nie występują obszary narażone na niebezpieczeństwo powodzi.

9.4. ZAGROŻENIA OSUWANIEM SIĘ MAS ZIEMNYCH

Na terenie gminy występują obszary osuwisk oraz obszary zagrożone osuwaniem się mas ziemnych, na których nie przewiduje się zabudowy.

10. UWARUNKOWANIA WYNIKAJĄCE ZE STANU SYSTEMÓW KOMUNIKACJI I INFRASTRUKTURY TECHNICZNEJ

10.1. UKŁAD DROGOWY

Układ drogowy gminy Ornontowice tworzy sieć dróg powiatowych, gminnych oraz droga wojewódzka nr 925. Główną osią komunikacyjną gminy jest droga powiatowa zbiorcza ul. Zwycięstwa/ul. Orzeszka biegnąca od włączenia z drogą wojewódzka nr 925 (ul. Bujakowska) na południu Ornontowic do granicy z gminą Gierałtówice na północy. Z ww. ciągiem komunikacyjnym na terenie gminy łączą się pozostałe drogi powiatowe zbiorcze: ul. Zamkowa, ul. Dworcowa, ul. Chudowska, z którymi kolejno łączy się sieć dróg gminnych. W południowo-wschodniej części gminy przebiega odcinek o długości 1,0 km drogi wojewódzkiej nr 925 relacji Rybnik-Bytom.

Ryc. 26 Kategorie dróg w gminie Ornontowice

I.p.	nazwa ulicy	kategoria drogi
1.	Bujakowska	wojewódzka
2.	Orzeszka	powiatowa
3.	Zwycięstwa	
4.	Chudowska	
5.	Dworcowa	
6.	Zamkowa	
7.	Akacyjowa	
8.	Bankowa	
9.	Boczna	
10.	Bukowa	
11.	Brzozowa	
12.	Cicha	
13.	Cyprysowa	
14.	Działkowa	

I.p.	nazwa ulicy	kategoria drogi	
15.	Grabowa		
16.	Graniczna		
17.	Hutnicza		
18.	Jarzębinowa		
19.	Jasna		
20.	Klasztorna		
21.	Klonowa		
22.	Kolejowa		
23.	Krótka		
24.	Kwiatowa		
25.	Leśna		
26.	Lipowa		
27.	Łąkowa		
28.	Marzankowice		
29.	Miarki Karola		
30.	Myśliwska		
31.	Nowa		
32.	Ogrodowa		
33.	Okreżna		
34.	Polna		
35.	Pośrednia		
36.	Słoneczna		
37.	Solarnia		
38.	Świerkowa		
39.	Tartaczna		
40.	Zachodnia		
41.	Żabik		
42.	Skośna (użytk. wieczyste gm. Ornontowice)		bez kategorii
43.	Spokojna (własność gm. Ornontowice)		
44.	Sosnowa (użytk. wieczyste gm. Ornontowice)		

źródło: gmina Ornontowice

Najbardziej uczęszczaną drogą w gminie Ornontowice jest droga wojewódzka nr 925. Zgodnie z Generalnym Pomiarom Ruchu 2020/2021, dobową ilość pojazdów poruszających się przedmiotową drogą wynosi 9443 szt. pojazdów, z czego 173 to motocykle, 8254 samochody osobowe i mikrobusy, 654 lekkie samochody ciężarowe, 306 samochody ciężarowe, 47 autobusy, 9 ciągniki rolnicze.

10.2. TRASY ROWEROWE

Na terenie gminy wytyczone są 3 trasy rowerowe Sieci tras rowerowych na terenie powiatu mikołowskiego. Przebiegają m.in. wzdłuż dróg publicznych, przez tereny leśne i rolnicze i obejmują swoim zasięgiem obszar całej gminy.

10.3. ZAOPATRZENIE W WODĘ

Gmina Ornontowice zaopatrywana jest w wodę przeznaczoną do spożycia pochodzącą z ujęć z Zakładów Uzdatniania Wody w Dzieńkowicach magistralą 1200-1000 relacji Mikołów-Pszów poprzez Górkę Wawrzyńca w Orzeszu do komory zlokalizowanej przy ul. Zamkowej w Ornontowicach, skąd siecią rozdzielczą trafia do odbiorców. Ujęcie to należy do Górnośląskiego Przedsiębiorstwa Wodociągów S.A. w Katowicach. Dostęp do wody ma zapewnione 99,9 % mieszkańców gminy.

Ryc. 27 Sieć wodociągowa w gminie Ornontowice

	2015	2020	2021
długość czynnej sieci rozdzielczej [km]	46,7	47,9	48,5
ludność korzystająca z sieci wodociągowej [%]	99,9	99,9	99,9

źródło: Bank Danych Lokalnych GUS, gmina Ornontowice

10.4. ZAOPATRZENIE W ENERGIĘ ELEKTRYCZNĄ

Zasilanie odbiorców na terenie Gminy Ornontowice w energię elektryczną odbywa się napowietrznymi i kablowymi liniami średniego napięcia 20 kV oraz sieciami niskiego napięcia, zasilanymi ze stacji elektroenergetycznych WN/SN:

- 110/20 kV Orzesze (ORE) zlokalizowanej na terenie Gminy Orzesze,
- 110/20/6 kV Foch (SFO) zlokalizowanej na terenie Gminy Knurów.

Przez teren Gminy Ornontowice przechodzą napowietrzne linie elektroenergetyczne 110 kV, następujących relacji:

- Budryk – Odsalanie,
- Łaziska – Zamkowa,
- Orzesze – Budryk.

Sieć elektroenergetyczna 110 kV (napowietrzna) łącząca stacje WN/SN pracuje w układzie zamkniętym. W związku z czym w przypadkach awaryjnych istnieje możliwość wzajemnego połączenia stacji WN/SN.

Ponadto istnieją również powiązania sieci na średnim napięciu między stacjami transformatorowymi, które mogą być odpowiednio konfigurowane w zależności od układu awaryjnego sieci.

10.5. ZAOPATRZENIE W GAZ

Zasilanie systemu gazowniczego Ornontowic realizowane jest przez gazociągi:

- Północny – średnioprężny stalowy o średnicy 200 mm poprowadzony od Knurowa, przechodzący w gazociąg o średnicy 160 PE od północnej granicy gminy po stronie zachodniej ul. Zwycięstwa do wiaduktu kolejowego z ulicami bocznymi – ul. Orzeską przez Park i ul. Dworcową w kierunku granicy z Miastem Mikołów. Po stronie wschodniej ul. Zwycięstwa do skrzyżowania z ul. Chudowską;
- Południowy – niskoprężny poprowadzony wzdłuż ul. Bujakowskiej (od strony Orzesza) w kierunku ul. Akacyjnej do ul. Grabowej (Zielone Wzgórze);
- Południowy – niskoprężny poprowadzony wzdłuż ul. Bujakowskiej (od strony Orzesza) w kierunku ul. Akacyjnej do ul. Grabowej (Zielone Wzgórze);
- Gazociąg prowadzony przez ul. Kolejową (od ul. Pośredniej) do ul. Dworcowej i przy ul. Marzankowice.

Dostęp do gazu ma zapewnione 19,2 % mieszkańców gminy.

Ryc. 28 Sieć gazowa w gminie Ornontowice

	2015	2020	2022
długość czynnej sieci rozdzielczej [km]	15,7	21,0	28,0
ludność korzystająca z sieci gazowej [%]	17,1	28,6	34,6

źródło: Bank Danych Lokalnych GUS, gmina Ornontowice

10.6. ZAOPATRZENIE W ENERGIĘ CIEPLNĄ

W gminie Ornontowice zapotrzebowanie na ciepło pokrywane jest z sieci ciepłowniczej oraz z kotłowni lokalnych i prywatnych. Źródłem ciepła sieciowego jest Zakład Produkcji Ciepła „Żory” Sp. z o.o. Kotłownie lokalne zlokalizowane są głównie w budynkach użyteczności publicznej. Źródła prywatne w większości stanowią kotły i piece węglowe. Do sieci ciepłowniczej podłączonych jest 25 % mieszkańców.

10.7. KANALIZACJA SANITARNA

W gminie Ornontowice około 40% ludności ma dostęp do kanalizacji sanitarnej, która wyraźnie skupiona jest w południowej części miejscowości. Ścieki są odprowadzane, poprzez system gminnej kanalizacji sanitarnej grawitacyjnej i ciśnieniowej, do Gminnej Oczyszczalni Ścieków „Ornontowice Południe” o wydajności 180 m³/d oraz do Oczyszczalni Ścieków „Bioblok-Bio” o wydajności 1000 m³/d, której właścicielem jest Przedsiębiorstwo Gospodarki Wodnej i Rekultywacji S.A. w Jastrzębiu Zdroju. Ścieki oczyszczone w gminnej oczyszczalni ścieków odprowadzane są do potoku Ornontowickiego, natomiast ścieki oczyszczone na oczyszczalni „Bioblok-Bio” w większości kierowane są do kopalni „Budryk”, gdzie wykorzystywane są do celów technologicznych.

Niewykorzystane przez kopalnie oczyszczone ścieki z oczyszczalni „Bioblok-Bio” odprowadzane są do potoku od Solarni.

Ryc. 29 Sieć kanalizacji sanitarnej w gminie Ornontowice

	2013	2018	2022
długość czynnej sieci rozdzielczej [km]	22,3	26,9	28,0
ludność korzystająca z sieci kanalizacji sanitarnej [%]	48,5	53,3	54,8

źródło: Bank Danych Lokalnych GUS, gmina Ornontowice

10.8. GOSPODARKA ODPADAMI

Na terenie gminy Ornontowice brak jest zorganizowanych składowisk odpadów komunalnych, przemysłowych, niebezpiecznych. Cały strumień odpadów kierowany jest na składowiska zewnętrzne m.in. w Knurowie. Do gromadzenia odpadów na terenie gminy stosowane są: pojemniki zamykane o pojemności m.in. 120 i 240 l, pojemniki typu Igloo o pojemności 2,5 m³, kontenery zamykane o pojemności 1100 l, worki z tworzywa sztucznego o pojemności 120 l, kosze uliczne o pojemności 10 l. Na terenie gminy działa punkt selektywnej zbiórki odpadów komunalnych przy ul. Brzozowej.

10.9. KOMUNIKACJA PUBLICZNA

Na terenie gminy Ornontowice działają 3 sieci autobusowej komunikacji publicznej: linie Zarządu Transportu Metropolitalnego, linie Międzygminnego Związku Komunikacyjnego oraz linie bezpłatnej komunikacji gminnej. Autobusy kursują od godziny 4.15 do godziny 22.30. Przez gminę przebiega linia kolejowa, która nie obsługuje transportu pasażerskiego.

10.10. TELEKOMUNIKACJA

Gmina Ornontowice znajduje się w pełnym zasięgu sieci telefonicznych i internetowych. Dostęp do sieci stale jest rozwijany. W ciągu minionych lat w gminie zrealizowano wiele projektów dotyczących informatyzacji, takich jak: „SilesiaNet – budowa społeczeństwa informacyjnego w subregionie centralnym województwa śląskiego: Powiat Mikołowski oraz Gminy Powiatu Mikołowskiego (Mikołów, Łaziska Górne, Orzesze, Ornontowice, Wiry)”, „Budowa sieci szerokopasmowej dla społeczeństwa informacyjnego na terenie gmin Górnego Śląska wraz z punktami dostępu Hot-Spot”.

10.11. LINIE KOLEJOWE

Przez gminę Ornontowice przebiega jednotorowa zelektryfikowana linia kolejowa nr 172 relacji Gierałtówice – Chudów, która na terenie gminy obsługuje tylko i wyłącznie transport towarowy z kopalni.

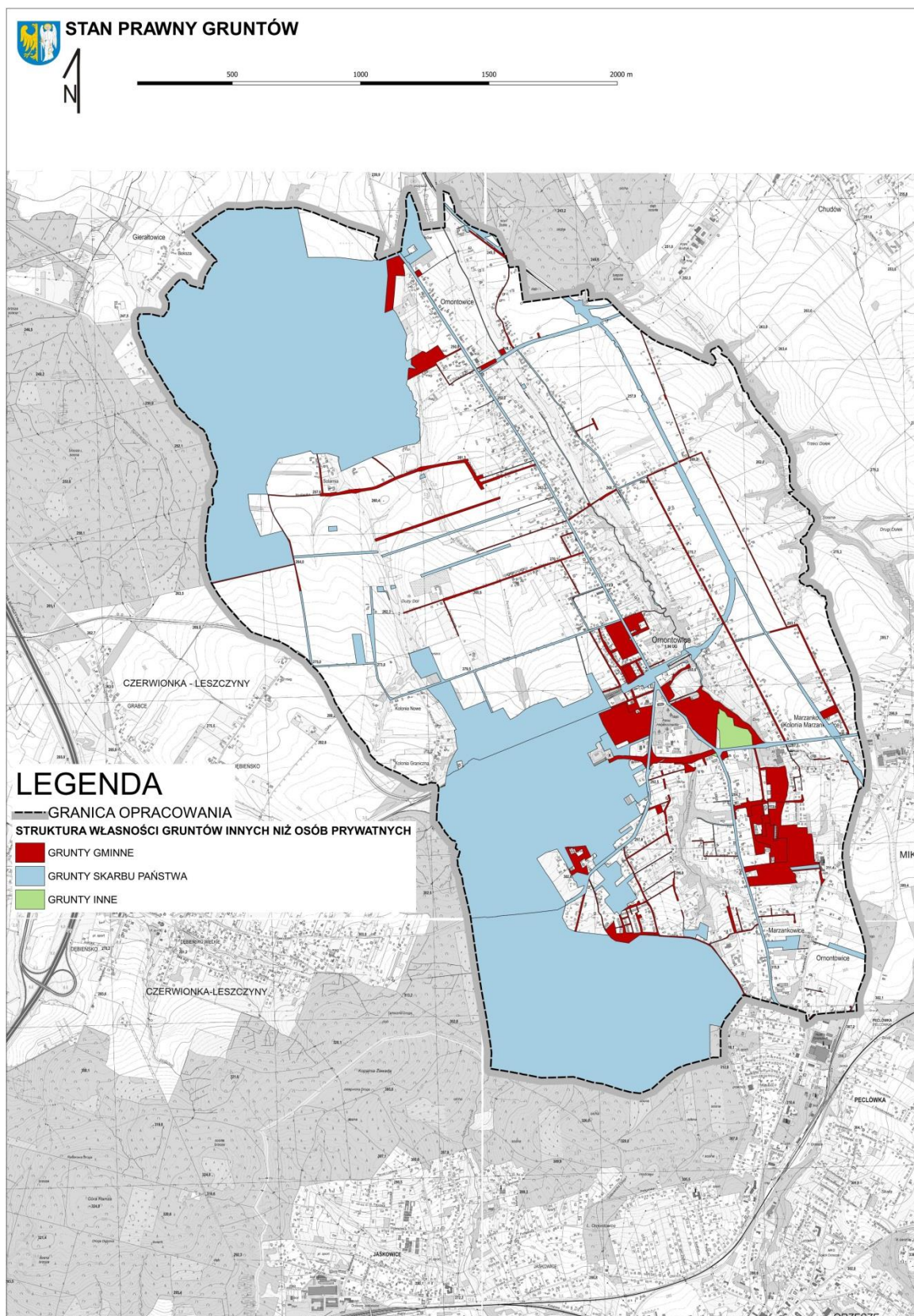
11. STAN PRAWNY GRUNTÓW, TERENY ZAMKNIĘTE

Własność gruntów w gminie Ornontowice przedstawia się następująco:

- Skarb Państwa: 534,88 ha
- Mienie komunalne: 66,50 ha
- Grunty inne: 3,28 ha

Na terenie gminy Ornontowice występują tereny zamknięte w rozumieniu Decyzji nr 14 Ministra Infrastruktury z dnia 18 września 2020 r. w sprawie ustalenia terenów zamkniętych, przez które przebiegają linie kolejowe o łącznej powierzchni ok. 6,6 ha. Obejmują tereny istniejącej linii kolejowej nr 172 i tereny zlikwidowanej dawnej linii 172.

Ryc. 30 Stan prawny gruntów gminy Ornontowice



źródło: opracowanie własne na podstawie danych z mapa.mikolowski.pl

12. WYSTĘPOWANIE UDOKUMENTOWANYCH ZŁOŻ KOPALIN ORAZ ZASOBÓW WÓD PODZIEMNYCH

Pod całym obszarem gminy Ornontowice znajdują się złoża węgla kamiennego: Budryk, Łaziska oraz Dębieńsko. Eksploatacja obecnie prowadzona jest przez KWK „Budryk”, KWK „Bolesław Śmiały” w Łaziskach Górnych. Ponadto planowane jest uruchomienie wydobywania węgla z pokładów złoża „Dębieńsko 1” w Czerwionce-Leszczynach.

Ryc. 31 Udokumentowane złoża kopalin

Kopalina	Złoże	Obszar górniczy	Stan zagospodarowania
węgiel kamienny i metan jako kopalina towarzysząca	Budryk	Ornontowice I	Złoże zagospodarowane, data wydania koncesji: 21.03.1994, termin ważności: 31.12.2043. Użytkownik: KWK "Budryk"
węgiel kamienny i metan jako kopalina towarzysząca	Łaziska	Łaziska II	Złoże zagospodarowane, data wydania koncesji: 27.07.1994, termin ważności: 31.12.2040. Użytkownik: KWK "Bolesław Śmiały"
węgiel kamienny i metan jako kopalina towarzysząca	Dębieńsko 1	Dębieńsko 1	Złoże zagospodarowane, data wydania koncesji: 24.06.2008, termin ważności: 24.06.2058. Obecnie złożo nieeksploatowane. Planowane uruchomienie KWK "Dębieńsko"

źródło: opracowanie własne na podstawie danych z geoportal.pgi.gov.pl oraz danych pozyskanych z przedsiębiorstw górniczych

13. WYSTĘPOWANIE OBSZARÓW NATURALNYCH ZAGROŻEŃ GEOLOGICZNYCH

Na terenie gminy Ornontowice znajdują się osuwiska aktywne okresowo, nieaktywne oraz obszary zagrożone ruchami masowymi, wyznaczone na rysunku studium na podstawie „Rejestru zawierającego informacje o terenach zagrożonych ruchami masowymi ziemi oraz terenach, na których występują te ruchy na obszarze powiatu mikołowskiego”. Występujące osuwiska są nieduże – o powierzchniach zamykających się w granicach 0,018 – 0,940 ha. Swym zasięgiem obejmują stoki wzniesienia morenowego, rozciętego doliną cieku powierzchniowego.

14. WYSTĘPOWANIE TERENÓW GÓRNICZYCH WYZNACZONYCH NA PODSTAWIE PRZEPISÓW ODREBNYCH

Na terenie gminy Ornontowice znajdują się następujące obszary i tereny górnicze:

Obszar Górniczy „Dębieńsko 1” wraz z Terenem Górniczym „Dębieńsko 1”, dla których została wydana koncesja nr 8/2008 z dnia 24.06.2008 r. na rzecz NWR Karbonia S.A. na wydobywanie węgla kamiennego i metanu jako kopaliny towarzyszącej ze złoża „Dębieńsko 1”. Znajdują się w południowo-zachodniej części gminy i na jej terenie zajmują powierzchnię ok. 7,5 ha.

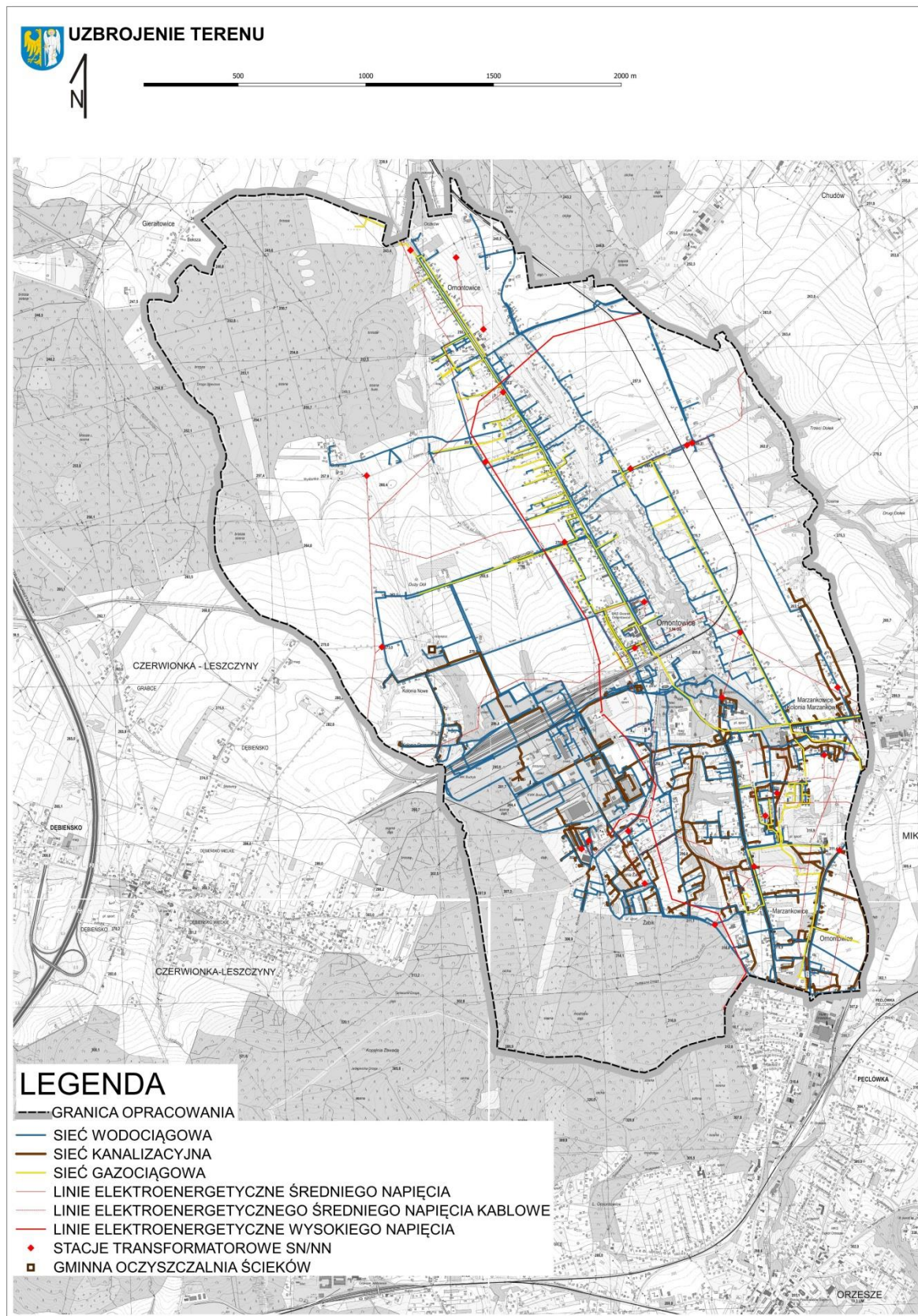
Obszar Górniczy „Łaziska II” wraz z Terenem Górniczym „Łaziska II”, dla których została wydana koncesja nr 116/94 z dnia 27.07.1994 r. na wydobywanie węgla kamiennego przez Polską Grupę Górniczą S.A. Oddział KWK Bolesław Śmiały. Znajdują się w południowo-wschodniej części gminy i na jej terenie zajmują powierzchnię ok. 187,1 ha.

Obszar Górniczy „Ornontowice I” wraz z Terenem Górniczym „Ornontowice I”, dla których została wydana koncesja nr 13/94 z dnia 21.03.1994.

15. STAN SYSTEMÓW KOMUNIKACJI I INFRASTRUKTURY TECHNICZNEJ, W TYM STOPIEŃ UPORZĄDKOWANIA GOSPODARKI WODNO-ŚCIEKOWEJ, ENERGETYCZNEJ ORAZ GOSPODARKI ODPADAMI

- System komunikacji drogowej zapewnia prawidłową obsługę gminy. Słabą stroną systemu jest zły stan dróg.
- Sieć wodociągowa jest w dobrym stanie. Dostęp do wody zapewniony mają wszyscy mieszkańcy gminy.
- Sieć kanalizacji sanitarnej wymaga rozbudowy o nowe odcinki oraz oczyszczalnię ścieków, która obsłuży północną część gminy. Dostęp do kanalizacji zapewnione ma 54,8 % mieszkańców.
- Sieć gazowa wymaga rozbudowy. Dostęp do gazu sieciowego zapewnione ma 34,6 % mieszkańców.
- System elektroenergetyczny na terenie gminy działa prawidłowo.
- Zaopatrzenie w energię ciepłą w większości oparte jest na węglowych kotłowniach indywidualnych. Źródła ciepła wymagają rozbudowy o nowe odcinki sieci ciepłowniczej oraz sieci gazowej.
- Gospodarka odpadami prowadzona jest prawidłowo, zgodnie z obowiązującymi przepisami.

Ryc. 33 Uzbrojenie terenu gminy Ornontowice



źródło: opracowanie własne na podstawie danych z mapa.mikolowski.pl, danych pozyskanych z urzędu gminy Ornontowice

16. ZADANIA SŁUŻĄCE REALIZACJI PONADLOKALNYCH CELÓW PUBLICZNYCH

Zgodnie z planem zagospodarowania przestrzennego województwa śląskiego do inwestycji celu publicznego o znaczeniu ponadlokalnym na terenie gminy Ornontowice należą:

- remonty i rozbudowy dot. terenów istniejącej drogi wojewódzkiej nr 925;
- budowa obwodnicy autostradowej Metropolii Górnośląskiej A4 BIS bez wskazanych wariantów przebiegu.

17. WYMAGANIA DOTYCZĄCE OCHRONY PRZECIWPOWODZIOWEJ

Na terenie gminy Ornontowice nie występują obszary szczególnego zagrożenia powodziowego. Bieżące prawidłowe utrzymanie istniejących cieków wodnych, udrażnianie przepustów jest wystarczające, by zapobiec lokalnym podtopieniom spowodowanym nagłym wzrostem opadów lub roztopów.