

**ZARZĄDZENIE NR 0050.0305.2017**  
**WÓJTA GMINY ORNONTOWICE**

z dnia 6 czerwca 2017 r.

**w sprawie ogłoszenia konsultacji projektu uchwały Rady Gminy Ornontowice w sprawie uchwalenia zmiany Miejscowego planu zagospodarowania przestrzennego**

Na podstawie art. 30 ust. 1 ustawy z dnia 8 marca 1990 r. o samorządzie gminnym (t.j. Dz. U. z 2016 r. poz. 446 z późn. zm.) oraz w związku z Uchwałą Nr III/13/10 Rady Gminy Ornontowice z dnia 22 grudnia 2010 r. w sprawie określenia zasad i trybu przeprowadzania z radami pożytku publicznego, organizacjami pozarządowymi oraz podmiotami, o których mowa w art. 3 ust. 3 ustawy z dnia 24 kwietnia 2003 r. o działalności pożytku publicznego i o wolontariacie konsultacji projektów aktów prawa miejscowego w dziedzinach dotyczących działalności statutowej tych organizacji (Dz. Urz. Woj. Śl. z 2011 r., Nr 33, poz. 601)

**ZARZĄDZAM, CO NASTĘPUJE:**

**§ 1. 1. Ogłosić konsultacje projektu uchwały Rady Gminy Ornontowice w sprawie zmiany Miejscowego planu zagospodarowania przestrzennego.**

2. Konsultacje przeprowadza się z organizacjami pozarządowymi oraz podmiotami wymienionymi w art. 3 ust. 3 ustawy z dnia 24 kwietnia 2003 r. o działalności pożytku publicznego i o wolontariacie (Obwieszczenie Marszałka Sejmu Rzeczypospolitej Polskiej z dnia 14 października 2016 r. w sprawie ogłoszenia jednolitego tekstu ustawy o działalności pożytku publicznego i o wolontariacie, t.j. Dz. U. 2016 poz. 1817).

3. Termin zgłaszania opinii wyznacza się do siedmiu dni od dnia ogłoszenia niniejszego Zarządzenia na stronie internetowej Urzędu Gminy Ornontowice.

4. W wyznaczonym terminie opinie muszą zostać dostarczone do siedziby Urzędu Gminy Ornontowice.

5. Składane opinie muszą mieć formę pisemną i muszą być podpisane przez osoby upoważnione do reprezentowania podmiotu zgłaszającego opinię.

6. Koperty zawierające opinię należy zaadresować z dopiskiem „Dotyczy konsultacji projektu uchwały w sprawie zmiany Miejscowego planu zagospodarowania przestrzennego ” i złożyć w Biurze Obsługi Stron Urzędu, w godzinach pracy Urzędu.

7. Do udzielania wyjaśnień w przedmiocie konsultacji wyznaczam Wydział Środowiska, Przedsiębiorczości i Gospodarki Gruntami Urzędu Gminy Ornontowice.

**§ 2.** Konsultacje zostaną ogłoszone za pomocą strony internetowej Gminy [www.ornontowice.pl](http://www.ornontowice.pl), Biuletynu Informacji Publicznej Gminy [www.bip.ornontowice.pl](http://www.bip.ornontowice.pl) oraz na tablicy ogłoszeń Urzędu Gminy.

**§ 3.** Nadzór nad wykonaniem Zarządzenia pełni Wydział Środowiska, Przedsiębiorczości i Gospodarki Gruntami Urzędu Gminy Ornontowice.

**§ 4.** Zarządzenie wchodzi w życie z dniem podpisania.

Wójt Gminy Ornontowice

**Kazimierz Adamczyk**

**RADCA PRAWNY**

mgr Stanisław Gichecki

Id: 6F957BFC-3128-4A42-B479-9B5C816C2A5D. Przyjęty



**Projekt**

z dnia 6 czerwca 2017 r.  
Zatwierdzony przez .....

**UCHWAŁA NR .....  
RADY GMINY ORNONTOWICE**

z dnia ..... 2017 r.

**w sprawie uchwalenia zmiany Miejscowego planu zagospodarowania przestrzennego**

Na podstawie art. 18 ust. 2 pkt. 5 art. 40, art. 41 ust.1 ustawy z dnia 8 marca 1990 r. o samorządzie gminnym (tekst jednolity Dz.U. z 2016 r. poz.446) art. 20 ustawy z dnia 27 marca 2003r o planowaniu i zagospodarowaniu przestrzennym (tekst jednolity Dz.U. z 2016 r.poz.778) oraz Uchwały nr XIII/101/15 Rady Gminy Ornontowice z dnia 28.10.2015r., Uchwały nr XXII/178/16 Rady Gminy Ornontowice z dnia 22.06.2016r. w sprawie zmiany Uchwały nr XIII/101/15 Rady Gminy Ornontowice z dnia 28.10.2015r.,

na wniosek Wójta Gminy Ornontowice Rada Gminy Ornontowice, uchwała:

**zmianę Miejscowego planu zagospodarowania przestrzennego Gminy Ornontowice po stwierdzeniu,**

**iż zmiana planu nie narusza ustaleń „Studium uwarunkowań i kierunków zagospodarowania przestrzennego Gminy Ornontowice” oraz zmiany studium przyjętej uchwałą nr XXX/257/17 Rady Gminy Ornontowice z dnia 29.03. 2017 r.**

§ 1. Granice obszarów objętych zmianą Miejscowego planu zagospodarowania przestrzennego określone są na załącznikach graficznych do niniejszej Uchwały na rysunku planu stanowiącym załącznik nr 1, według oznaczenia rysunków Miejscowego planu zagospodarowania przestrzennego zgodnie z Uchwałą NR XXI/196/12 RADY GMINY ORNONTOWICE z dnia 29 sierpnia 2012 r. oznaczonych numerycznie 1.5 oraz 1.1.

§ 2. Granice obszarów objętych zmianą Miejscowego planu zagospodarowania przestrzennego wskazano graficznie i oznaczono numerycznie **I., II., IV., V., VI., VII.**

§ 3. Załącznik graficzny nr 1 oznaczony numerycznie **1.1** oraz załącznik graficzny nr 2 oznaczony numerycznie **1.5** (obejmujący obszary oznaczone numerycznie **I., II., IV., V., VI., VII.**) w skali 1:2000 stanowią integralną część niniejszej Uchwały.

§ 4. 1. Ustalenia zmiany tekstu planu dotyczą **Rozdziału 7**. Ustalenia szczegółowe. Parametry i wskaźniki kształtowania zabudowy oraz zagospodarowania terenu oraz oczywistych omyłek pisarskich tekstu planu.

2. Ustalenia zmiany tekstu planu wskazane są zakresem według § 5, oczywiste omyłki pisarskie wskazane są w § 6.

§ 5. 1. Zmienia się brzmienie **Rozdziału 7**. Ustalenia szczegółowe. Parametry i wskaźniki kształtowania zabudowy oraz zagospodarowania terenu w zakresie § 12. Dla poszczególnych terenów ustala się zgodnie z poniższą tabelą: symbol terenu, przeznaczenie podstawowe, dodatkowe indywidualne przeznaczenie dopuszczone, minimalna wysokość zabudowy w granicach terenu, nieprzekraczalna wysokość zabudowy, nieprzekraczalna liczba kondygnacji, minimalny procent terenów zabudowanych, maksymalny procent terenów zabudowanych, minimalny procent terenów biologicznie czynnych, minimalny wskaźnik intensywności zabudowy, maksymalny wskaźnik intensywności zabudowy.

| symbol terenu | przeznaczenie podstawowe | indywidualne dodatkowe przeznaczenie dopuszczone | minimalna wysokość zabudowy w granicach terenu | nieprzekraczalna   |                   | minimalny procent terenów zabudowanych | maksymalny procent terenów zabudowanych | minimalny procent terenów biologicznie czynnych | minimalny wskaźnik intensywności zabudowy | maksymalny wskaźnik intensywności zabudowy |
|---------------|--------------------------|--|--|--------------------|-------------------|--|---|---|---|--|
|               |                          |  |  | liczba kondygnacji | wysokość zabudowy |  |   |   |   |  |
|               |                          |  |  |                    |                   |  |   |   |   |  |

| 1    | 2  | 3   | 4   | 5 | 6   | 7     | 8  | 9  | 10   | 11   |
|------|----|-----|-----|---|-----|-------|----|----|------|------|
| 1MN  | MN | --- | --- | 2 | 11m | 0,001 | 40 | 40 | 0,02 | 0,60 |
| 2MN  | MN | --- | --- | 2 | 11m | 0,001 | 40 | 40 | 0,02 | 0,60 |
| 3MN  | MN | --- | --- | 2 | 11m | 0,001 | 40 | 40 | 0,01 | 0,60 |
| 4MN  | MN | --- | --- | 2 | 11m | 0,001 | 40 | 40 | 0,02 | 0,60 |
| 5MN  | MN | --- | --- | 2 | 11m | 0,001 | 80 | 15 | 0,02 | 1,50 |
| 6MN  | MN | --- | --- | 2 | 11m | 0,001 | 40 | 40 | 0,01 | 0,60 |
| 7MN  | MN | --- | --- | 2 | 11m | 0,001 | 40 | 40 | 0,02 | 0,60 |
| 8MN  | MN | --- | --- | 2 | 11m | 0,001 | 40 | 40 | 0,02 | 0,60 |
| 9MN  | MN | --- | --- | 2 | 11m | 0,001 | 40 | 40 | 0,02 | 0,60 |
| 10MN | MN | --- | --- | 2 | 11m | 0,001 | 40 | 40 | 0,01 | 0,60 |
| 11MN | MN | --- | --- | 2 | 11m | 0,001 | 40 | 40 | 0,02 | 0,60 |
| 12MN | MN | --- | --- | 2 | 11m | 0,001 | 40 | 40 | 0,02 | 0,60 |
| 13MN | MN | --- | --- | 2 | 11m | 0,001 | 40 | 40 | 0,02 | 0,60 |
| 14MN | MN | --- | --- | 2 | 11m | 0,001 | 30 | 60 | 0,02 | 0,60 |
| 15MN | MN | --- | --- | 2 | 11m | 0,001 | 40 | 40 | 0,02 | 0,60 |
| 16MN | MN | --- | --- | 2 | 11m | 0,001 | 80 | 20 | 0,04 | 1,20 |
| 17MN | MN | --- | --- | 2 | 11m | 0,001 | 40 | 40 | 0,02 | 0,60 |
| 18MN | MN | --- | --- | 2 | 11m | 0,001 | 30 | 60 | 0,01 | 0,30 |
| 19MN | MN | --- | --- | 2 | 11m | 0,001 | 40 | 40 | 0,02 | 0,60 |
| 20MN | MN | --- | --- | 2 | 11m | 0,001 | 40 | 40 | 0,01 | 0,60 |
| 21MN | MN | --- | --- | 2 | 11m | 0,001 | 40 | 40 | 0,02 | 0,60 |
| 22MN | MN | --- | --- | 2 | 11m | 0,001 | 40 | 40 | 0,02 | 0,60 |
| 23MN | MN | --- | --- | 2 | 11m | 0,001 | 40 | 40 | 0,02 | 0,60 |
| 24MN | MN | --- | --- | 2 | 11m | 0,001 | 40 | 40 | 0,02 | 0,60 |
| 25MN | MN | --- | --- | 2 | 11m | 0,001 | 40 | 40 | 0,02 | 0,60 |
| 26MN | MN | --- | --- | 2 | 11m | 0,001 | 40 | 40 | 0,02 | 0,60 |
| 27MN | MN | --- | --- | 2 | 11m | 0,001 | 40 | 40 | 0,02 | 0,60 |
| 28MN | MN | --- | --- | 2 | 11m | 0,001 | 40 | 40 | 0,02 | 0,60 |
| 29MN | MN | --- | --- | 2 | 11m | 0,001 | 40 | 40 | 0,02 | 0,60 |
| 30MN | MN | --- | --- | 2 | 11m | 0,001 | 40 | 40 | 0,02 | 0,60 |
| 31MN | MN | --- | --- | 2 | 11m | 0,001 | 40 | 40 | 0,02 | 0,60 |
| 32MN | MN | --- | --- | 2 | 11m | 0,001 | 30 | 60 | 0,01 | 0,30 |
| 33MN | MN | --- | --- | 2 | 11m | 0,001 | 40 | 40 | 0,02 | 0,60 |

|      |    |     |     |   |     |       |    |    |      |      |
|------|----|-----|-----|---|-----|-------|----|----|------|------|
| 34MN | MN | --- | --- | 2 | 11m | 0,001 | 40 | 40 | 0,02 | 0,60 |
| 35MN | MN | --- | --- | 2 | 11m | 0,001 | 40 | 40 | 0,02 | 0,60 |
| 36MN | MN | --- | --- | 2 | 11m | 0,001 | 40 | 40 | 0,02 | 0,60 |
| 37MN | MN | --- | --- | 2 | 11m | 0,001 | 40 | 40 | 0,01 | 0,60 |
| 38MN | MN | MNU | --- | 2 | 11m | 0,001 | 40 | 40 | 0,01 | 0,60 |
| 39MN | MN | --- | --- | 2 | 11m | 0,001 | 40 | 40 | 0,02 | 0,60 |
| 40MN | MN | --- | --- | 2 | 11m | 0,001 | 40 | 40 | 0,02 | 0,60 |
| 41MN | MN | --- | --- | 2 | 11m | 0,001 | 40 | 40 | 0,01 | 0,60 |
| 42MN | MN | --- | --- | 2 | 11m | 0,001 | 40 | 40 | 0,02 | 0,60 |
| 43MN | MN | MNU | --- | 2 | 11m | 0,001 | 40 | 40 | 0,02 | 0,60 |
| 44MN | MN | MNU | --- | 2 | 11m | 0,001 | 40 | 40 | 0,02 | 0,60 |
| 45MN | MN | --- | --- | 2 | 11m | 0,001 | 40 | 40 | 0,02 | 0,60 |
| 46MN | MN | UP  | --- | 2 | 11m | 0,001 | 40 | 40 | 0,02 | 0,60 |
| 47MN | MN | UP  | --- | 2 | 11m | 0,001 | 40 | 40 | 0,02 | 0,60 |
| 48MN | MN | UP  | --- | 2 | 11m | 0,001 | 40 | 40 | 0,01 | 0,60 |
| 49MN | MN | MNU | --- | 2 | 11m | 0,001 | 40 | 40 | 0,01 | 0,60 |
| 50MN | MN | --- | --- | 2 | 11m | 0,001 | 40 | 40 | 0,02 | 0,60 |
| 51MN | MN | --- | --- | 2 | 11m | 0,001 | 40 | 40 | 0,02 | 0,60 |
| 52MN | MN | --- | --- | 2 | 11m | 0,001 | 40 | 40 | 0,02 | 0,60 |
| 53MN | MN | --- | --- | 2 | 11m | 0,001 | 40 | 40 | 0,02 | 0,60 |
| 54MN | MN | --- | --- | 2 | 11m | 0,001 | 40 | 40 | 0,02 | 0,60 |
| 55MN | MN | --- | --- | 2 | 11m | 0,001 | 40 | 40 | 0,02 | 0,60 |
| 56MN | MN | --- | --- | 2 | 11m | 0,001 | 40 | 40 | 0,02 | 0,60 |
| 57MN | MN | --- | --- | 2 | 11m | 0,001 | 40 | 40 | 0,02 | 0,60 |
| 58MN | MN | --- | --- | 2 | 11m | 0,001 | 40 | 40 | 0,01 | 0,60 |
| 59MN | MN | --- | --- | 2 | 11m | 0,001 | 40 | 40 | 0,02 | 0,60 |
| 60MN | MN | --- | --- | 2 | 11m | 0,001 | 40 | 40 | 0,02 | 0,60 |
| 61MN | MN | --- | --- | 2 | 11m | 0,001 | 40 | 40 | 0,02 | 0,60 |
| 62MN | MN | --- | --- | 2 | 11m | 0,001 | 40 | 40 | 0,02 | 0,60 |

|      |    |     |     |   |     |       |    |    |      |      |
|------|----|-----|-----|---|-----|-------|----|----|------|------|
| 63MN | MN | --- | --- | 2 | 11m | 0,001 | 40 | 40 | 0,02 | 0,60 |
| 64MN | MN | --- | --- | 2 | 11m | 0,001 | 40 | 40 | 0,02 | 0,60 |
| 65MN | MN | --- | --- | 2 | 11m | 0,001 | 40 | 40 | 0,02 | 0,60 |
| 66MN | MN | --- | --- | 2 | 11m | 0,001 | 40 | 40 | 0,02 | 0,60 |
| 67MN | MN | --- | --- | 2 | 11m | 0,001 | 40 | 40 | 0,02 | 0,60 |
| 68MN | MN | --- | --- | 2 | 11m | 0,001 | 40 | 40 | 0,02 | 0,60 |
| 69MN | MN | --- | --- | 2 | 11m | 0,001 | 40 | 40 | 0,02 | 0,60 |
| 70MN | MN | --- | --- | 2 | 11m | 0,001 | 40 | 40 | 0,02 | 0,60 |
| 71MN | MN | --- | --- | 2 | 11m | 0,001 | 40 | 40 | 0,02 | 0,60 |
| 72MN | MN | --- | --- | 2 | 11m | 0,001 | 40 | 40 | 0,02 | 0,60 |
| 73MN | MN | --- | --- | 2 | 11m | 0,001 | 40 | 40 | 0,02 | 0,60 |
| 74MN | MN | --- | --- | 2 | 11m | 0,001 | 40 | 40 | 0,02 | 0,60 |
| 75MN | MN | --- | --- | 2 | 11m | 0,001 | 40 | 40 | 0,02 | 0,60 |
| 76MN | MN | --- | --- | 2 | 11m | 0,001 | 40 | 40 | 0,02 | 0,60 |
| 77MN | MN | US  | --- | 2 | 11m | 0,001 | 80 | 20 | 0,02 | 1,60 |
| 78MN | MN | --- | --- | 2 | 11m | 0,001 | 50 | 35 | 0,03 | 0,80 |
| 79MN | MN | --- | --- | 2 | 11m | 0,001 | 40 | 40 | 0,02 | 0,60 |
| 80MN | MN | --- | --- | 2 | 11m | 0,001 | 50 | 35 | 0,03 | 0,80 |
| 81MN | MN | --- | --- | 2 | 11m | 0,001 | 40 | 40 | 0,02 | 0,60 |
| 82MN | MN | --- | --- | 2 | 11m | 0,001 | 40 | 40 | 0,02 | 0,60 |
| 83MN | MN | --- | --- | 2 | 11m | 0,001 | 40 | 40 | 0,02 | 0,60 |
| 84MN | MN | --- | --- | 2 | 11m | 0,001 | 40 | 40 | 0,02 | 0,60 |
| 85MN | MN | --- | --- | 2 | 11m | 0,001 | 40 | 40 | 0,02 | 0,60 |
| 86MN | MN | --- | --- | 2 | 11m | 0,001 | 40 | 40 | 0,02 | 0,60 |
| 87MN | MN | --- | --- | 2 | 11m | 0,001 | 40 | 40 | 0,02 | 0,60 |
| 88MN | MN | --- | --- | 2 | 11m | 0,001 | 80 | 20 | 0,04 | 1,20 |
| 89MN | MN | --- | --- | 2 | 11m | 0,001 | 40 | 40 | 0,02 | 0,60 |
| 90MN | MN | --- | --- | 2 | 11m | 0,001 | 40 | 40 | 0,02 | 0,60 |
| 91MN | MN | --- | --- | 2 | 11m | 0,001 | 40 | 40 | 0,02 | 0,60 |

|           |     |           |     |   |     |       |    |    |      |      |
|-----------|-----|-----------|-----|---|-----|-------|----|----|------|------|
| 92MN      | MN  | ---       | --- | 2 | 11m | 0,001 | 40 | 40 | 0,02 | 0,60 |
| 93MN      | MN  | ---       | --- | 2 | 11m | 0,001 | 40 | 40 | 0,02 | 0,60 |
| 94MN      | MN  | ---       | --- | 2 | 11m | 0,001 | 40 | 40 | 0,02 | 0,60 |
| 95MN      | MN  | ---       | --- | 2 | 11m | 0,001 | 40 | 40 | 0,02 | 0,60 |
| 96MN      | MN  | MNU       | --- | 2 | 11m | 0,001 | 40 | 40 | 0,02 | 0,60 |
| 97MN      | MN  | ---       | --- | 2 | 11m | 0,001 | 40 | 40 | 0,01 | 0,60 |
| 98MN      | MN  | ---       | --- | 2 | 11m | 0,001 | 40 | 40 | 0,01 | 0,60 |
| 1MN<br>U  | MNU | ---       | --- | 2 | 11m | 0,001 | 40 | 40 | 0,02 | 0,60 |
| 2MN<br>U  | MNU | ---       | --- | 2 | 11m | 0,001 | 40 | 40 | 0,02 | 0,60 |
| 3MN<br>U  | MNU | ---       | --- | 2 | 11m | 0,001 | 40 | 40 | 0,02 | 0,60 |
| 4MN<br>U  | MNU | ---       | --- | 2 | 11m | 0,001 | 40 | 40 | 0,02 | 0,60 |
| 5MN<br>U  | MNU | ---       | --- | 2 | 11m | 0,001 | 40 | 40 | 0,02 | 0,60 |
| 6MN<br>U  | MNU | ---       | --- | 2 | 11m | 0,001 | 40 | 40 | 0,02 | 0,60 |
| 7MN<br>U  | MNU | ---       | --- | 2 | 11m | 0,001 | 40 | 40 | 0,02 | 1,20 |
| 8MN<br>U  | MNU | ---       | --- | 2 | 11m | 0,001 | 40 | 40 | 0,02 | 1,20 |
| 9MN<br>U  | MNU | ---       | --- | 2 | 11m | 0,001 | 40 | 40 | 0,02 | 0,60 |
| 10MN<br>U | MNU | ---       | --- | 2 | 11m | 0,001 | 40 | 40 | 0,02 | 1,80 |
| 11MN<br>U | MNU | ---       | --- | 2 | 11m | 0,001 | 40 | 40 | 0,02 | 0,60 |
| 12MN<br>U | MNU | ---       | --- | 2 | 11m | 0,001 | 40 | 40 | 0,02 | 0,60 |
| 13MN<br>U | MNU | UP        | --- | 2 | 11m | 0,001 | 40 | 40 | 0,01 | 0,60 |
| 14MN<br>U | MNU | UP        | --- | 2 | 11m | 0,001 | 40 | 40 | 0,02 | 0,60 |
| 15MN<br>U | MNU | UU,UP     | --- | 2 | 11m | 0,001 | 40 | 40 | 0,02 | 0,60 |
| 16MN<br>U | MNU | UP,<br>UU | --- | 2 | 11m | 0,001 | 40 | 40 | 0,02 | 0,60 |
| 17MN<br>U | MNU | ---       | --- | 2 | 11m | 0,001 | 40 | 40 | 0,02 | 0,60 |
| 18MN<br>U | MNU | ---       | --- | 2 | 11m | 0,001 | 40 | 40 | 0,02 | 0,60 |
| 19MN<br>U | MNU | ---       | --- | 2 | 11m | 0,001 | 40 | 40 | 0,02 | 0,60 |
| 20MN<br>U | MNU | ---       | --- | 2 | 11m | 0,001 | 40 | 40 | 0,02 | 0,60 |
| 21MN<br>U | MNU | ---       | --- | 2 | 11m | 0,001 | 40 | 40 | 0,02 | 0,60 |
| 22MN<br>U | MNU | ---       | --- | 2 | 11m | 0,001 | 40 | 40 | 0,02 | 0,60 |
| 23MN<br>U | MNU | ---       | --- | 2 | 11m | 0,001 | 40 | 40 | 0,02 | 0,60 |

|           |     |               |            |   |     |       |    |       |       |      |
|-----------|-----|---------------|------------|---|-----|-------|----|-------|-------|------|
| 24MN<br>U | MNU | ---           | ---        | 2 | 11m | 0,001 | 40 | 40    | 0,02  | 0,60 |
| 25MN<br>U | MNU | UP,<br>UU     | ---        | 2 | 11m | 0,001 | 40 | 40    | 0,02  | 0,60 |
| 26MN<br>U | MNU | UU,UP         | ---        | 2 | 11m | 0,001 | 40 | 40    | 0,02  | 0,60 |
| 27MN<br>U | MNU | UU,UP         | ---        | 2 | 11m | 0,001 | 40 | 40    | 0,02  | 0,60 |
| 28MN<br>U | MNU | UU            | ---        | 2 | 11m | 30    | 80 | 15    | 0,01  | 1,50 |
| 29MN<br>U | MNU | UU            | -          | 2 | 11m | 0,001 | 40 | 40    | 0,02  | 0,60 |
| 30MN<br>U | MNU | ---           | ---        | 2 | 11m | 0,001 | 40 | 40    | 0,02  | 0,60 |
| 31MN<br>U | MNU | ---           | ---        | 2 | 11m | 0,001 | 40 | 40    | 0,02  | 0,60 |
| 32MN<br>U | MNU | ---           | ---        | 2 | 11m | 0,001 | 40 | 40    | 0,02  | 0,60 |
| 33MN<br>U | MNU | ---           | ---        | 2 | 11m | 0,001 | 40 | 40    | 0,02  | 0,60 |
| 34MN<br>U | MNU | ---           | ---        | 2 | 11m | 0,001 | 40 | 40    | 0,02  | 0,60 |
| 35MN<br>U | MNU | ---           | ---        | 2 | 11m | 0,001 | 40 | 40    | 0,01  | 0,60 |
| 36MN<br>U | MNU | ---           | ---        | 2 | 11m | 0,001 | 40 | 40    | 0,01  | 0,60 |
| 37MN<br>U | MNU | ---           | ---        | 2 | 11m | 0,001 | 40 | 40    | 0,01  | 0,60 |
| 27UU      | UU  | ---           | -          | 2 | 9m  | 0,001 | 70 | 20    | 0,001 | 1,20 |
| 2UP       | UP  | MNU           | 3<br>kond. | 4 | 25m | 0,001 | 99 | 1     | 0,02  | 1,00 |
| 24UU      | UU  | PU, US,<br>UP | 5 m        | 4 | 25m | 0,001 | 80 | 10    | 0,001 | 1,10 |
| 3US       | US  | -             | -          | 4 | 25m | 0,001 | 30 | 50    | 0,001 | 1,00 |
| 4UP       | UP  | UU            | -          | 4 | 25m | 0,001 | 70 | 10    | 0,001 | 1,20 |
| 3UO       | UO  | US            | -          | 4 | 25m | 0,001 | 70 | 20    | 0,001 | 1,20 |
| 8UU       | UU  | KDDK<br>P     | ---        | 4 | 25m | 30    | 80 | 15    | 0,03  | 1,50 |
| 2ZC       | ZC  | KDDK<br>P     | ---        | 1 | 6m  | 0,001 | 10 | 0,001 | 0,001 | 1,00 |

2. Dla ustaleń w zakresie § 13. Ustalenia planu dla terenu o symbolu przeznaczenia podstawowego MN, gdzie w punkcie 4) Dopuszczenia po **pp. e)** dodaje się **pp. f)** o brzmieniu: lokalizacji zabudowy w granicy działki.

3. Dla ustaleń w zakresie § 14. Ustalenia planu dla terenu o symbolu przeznaczenia podstawowego MNU, gdzie w punkcie 4) Dopuszczenia po **pp. g)** dodaje się **pp. e)** o brzmieniu: lokalizacji zabudowy w granicy działki.

4. Zmienia się brzmienie dla ustaleń w zakresie § 17. Ustalenia planu dla terenu o symbolu przeznaczenia podstawowego UU, gdzie w punkcie 1) Podstawowe przeznaczenie terenu uzupełniono zapis o brzmieniu: Podstawowe przeznaczenie terenu: zabudowa usługowa, taka jak: obiekty handlowe – handlu hurtowego i detalicznego, gastronomia, usługi biurowe, administracyjne, gabinety lekarskie, fryzjerstwo, zabudowa usług hotelarskich wraz z przynależnym zagospodarowaniem terenu,

5. Dla ustaleń w zakresie § 17. Ustalenia planu dla terenu o symbolu przeznaczenia podstawowego UU, gdzie w punkcie 2) Nakazy:

- 1) zmienia się **pp. c)** na brzmienie: realizacji przynajmniej 20% wymaganej powierzchni terenów biologicznie czynnych w formie zieleni wysokiej, krzewów i żywopłotów z wyłączeniem terenu 27UU;



- 2) dodaje się **pp. cc)** o brzmieniu: realizacji przynajmniej 10% wymaganej powierzchni terenów biologicznie czynnych dla terenu 27UU;
- 3) zmienia się **pp. d)** na brzmienie: dla terenów UU lokalizacji co najmniej 1 miejsca parkingowego lub garażu, dla każdego 50,0 m<sup>2</sup> powierzchni użytkowych, dla terenu 27UU dopuszcza się lokalizację miejsc parkingowych poza terenem 27UU.

6. Dla ustaleń w zakresie § 17. Ustalenia planu dla terenu o symbolu przeznaczenia podstawowego UU, gdzie w punkcie 4) Dopuszczenia:

- 1) zmienia się **pp. c)** na brzmienie: lokalizacji budynków w granicach działki z możliwością dachów jednospadowych;
- 2) dodaje się **pp. d)** o brzmieniu: dla terenu 27UU lokalizacji min.1 miejsca postojowego na 100 m<sup>2</sup> powierzchni użytkowej podstawowej usług, z dopuszczeniem jego lokalizacji w liniach rozgraniczających drogi IKDZ;
- 3) dodaje się **pp. e)** o brzmieniu: dla terenu 10UU lokalizacji obiektu handlowego o powierzchni sprzedaży zgodnie z przepisami odrębnymi;
- 4) dodaje się **pp. f)** o brzmieniu: na terenie 8UU lokalizacji komunikacji (dróg dojazdowych oraz parkingów dla rozbudowy cmentarza na terenie 2ZC).

7. Dla ustaleń w zakresie § 18. Ustalenia planu dla terenu o symbolu przeznaczenia podstawowego UP, gdzie w punkcie 1) Podstawowe przeznaczenie terenu, uzupełniono zapis o brzmieniu: Podstawowe przeznaczenie terenu: zabudowa usług publicznych, takich jak urzędy, administracja, biura, banki, organizacje społeczne i polityczne, usług kultury, zdrowia, obiekty użyteczności publicznej wraz z przynależnym zagospodarowaniem terenu.

8. Dla ustaleń w zakresie § 18. Ustalenia planu dla terenu o symbolu przeznaczenia podstawowego UP, gdzie w punkcie 2) Nakazy, dodaje się po **pp. g) pp. h)** o brzmieniu: na terenie oznaczonym symbolem 4UP dopuszcza się lokalizację obiektów na potrzeby służby zdrowia z wykorzystaniem możliwości lokalizacji urządzeń wytwarzających energię z odnawialnych źródeł energii;

9. Dla ustaleń w zakresie § 18. Ustalenia planu dla terenu o symbolu przeznaczenia podstawowego UP, gdzie w punkcie 4) Dopuszczenia, po **pp. d)**:

- 1) dodaje się **pp. e)** o brzmieniu: realizacji budynków w standardach budynku pasywnego, gdzie zapotrzebowanie energetyczne wynosi poniżej 15 kWh/(m<sup>2</sup>·rok),
- 2) dodaje się **pp. f)** o brzmieniu: dopuszczenia lokalizacji na terenie 4UP urządzeń wytwarzających energię z odnawialnych źródeł energii o mocy do 100 kW,
- 3) dodaje się **pp. g)** o brzmieniu: dopuszczenie lokalizacji obiektu handlowego o powierzchni sprzedaży zgodnie z przepisami odrębnymi na terenie 4UP, 5UP.

10. Dla ustaleń w zakresie § 20. Ustalenia planu dla terenu o symbolu przeznaczenia podstawowego UO, gdzie po punkcie 3) Zakaz zagospodarowania i zabudowy tymczasowej:

- 1) zmienia się brzmienie punktu 4) na brzmienie: Dopuszczenie utrzymania istniejącej zabudowy mieszkaniowej, lokalizacji obiektów usług sportu i rekreacji na terenie 3UO.
- 2) dodaje się punkt 5) o brzmieniu: Dopuszczenie lokalizacji urządzeń wytwarzających energię z odnawialnych źródeł energii o mocy do 100 kW.

11. Dla ustaleń w zakresie § 21. Ustalenia planu dla terenu o symbolu przeznaczenia podstawowego US, w punkcie 4) Dopuszczenia, zmienia się brzmienie **pp. b)**: wprowadzenia funkcji uzupełniających przeznaczenie US, takich jak: gastronomia, administracja, handel artykułami sportowymi, z zastrzeżeniem, iż ich powierzchnia nie przekroczy 50% powierzchni całkowitej wszystkich budynków realizujących przeznaczenia podstawowe,

12. Dla ustaleń w zakresie § 36. Ustalenia planu dla terenu o symbolu przeznaczenia podstawowego ZC, w punkcie 4) Dopuszczenia, po **pp. d)** dodaje się **pp. e)** o brzmieniu: lokalizowanie funkcji komunikacyjnej (dojazdów i parkingów) na terenie 2ZC.

13. W **Rozdziale 8**. Granice i sposoby zagospodarowania terenów lub obiektów podlegających ochronie, ustalonych na podstawie odrębnych przepisów, w zakresie § 39, po punkcie 2) dodaje się punkt 3) o brzmieniu: zakazy i nakazy nie dotyczą nieczynnego cmentarza oznaczonego 3ZC w wyznaczonych graficznie strefach ochronnych „SOC 1”, „SOC 2” na terenach 1ZP, 1W, 2ZC, 8UU, 13KDX, 2ZP, 1KDZ, 27UU, 2W, 3NO, 3UO, 25KDD, 3MR, 27KDX, 7UU.

§ 6. Dla ustaleń zmiany tekstu, w zakresie oczywistych omyłek pisarskich:

1. w zakresie § 8 pkt.2 ppkt.2 o brzmieniu: ntegowanych z budynkami i innymi budowlami: wyklucza się sytuowanie reklam na budynku wpisanym do rejestru zabytków; **otrzymuje brzmienie:** integrowanych z budynkami i innymi budowlami: wyklucza się sytuowanie reklam na budynku wpisanym do rejestru zabytków;

2. w zakresie § 12 o brzmieniu:

|      |    |     |     |   |     |       |    |    |      |      |
|------|----|-----|-----|---|-----|-------|----|----|------|------|
| 43MN | MN | MNU | --- | 2 | 11m | 0,001 | 40 | 40 | 0,20 | 0,60 |
| 43MN | MN | --- | --- | 2 | 11m | 0,001 | 40 | 40 | 0,20 | 0,60 |

**otrzymuje brzmienie:**

|      |    |     |     |   |     |       |    |    |      |      |
|------|----|-----|-----|---|-----|-------|----|----|------|------|
| 43MN | MN | MNU | --- | 2 | 11m | 0,001 | 40 | 40 | 0,02 | 0,60 |
|------|----|-----|-----|---|-----|-------|----|----|------|------|

3. w zakresie § 13 pkt.3 Zakazy, o brzmieniu: a) realizacji obiektów i lokali gastronomicznych, rozrywkowych, ogródków piwnych, obiektów i lokali w których prowadzona jest działalność związana z obsługą samochodów, warsztatów stolarskich, kamieniarskich oraz pozostałych usług produkcyjnych i usług przemysłowych, a) realizacji na działce boksów garażowych lub stanowisk postojowych o powierzchni zabudowy większej niż powierzchnia zabudowy budynkiem lub budynkami mieszkalnymi, **otrzymują brzmienie:** Zakazy: a) realizacji obiektów i lokali gastronomicznych, rozrywkowych, ogródków piwnych, obiektów i lokali w których prowadzona jest działalność związana z obsługą samochodów, warsztatów stolarskich, kamieniarskich oraz pozostałych usług produkcyjnych i usług przemysłowych; b) realizacji na działce boksów garażowych lub stanowisk postojowych o powierzchni zabudowy większej niż powierzchnia zabudowy budynkiem lub budynkami mieszkalnymi.

4. w zakresie § 17 pkt.2 ppkt.a o brzmieniu: dla obiektów zaplecza gospodarczego usług: jedno-, dwu- lub wielospadowe o nachyleniu do 150; **otrzymuje brzmienie:** dla obiektów zaplecza gospodarczego usług: jedno-, dwu- lub wielospadowe o nachyleniu do 15 °,

5. w zakresie § 36 pkt. 4 ppkt.a o brzmieniu: zabudowy takiej jak kaplica, administracja cmentarza, sanitariaty, pomieszczenia gospodarcze, tereny usług publicznych kultu religijnego przy zachowaniu następujących parametrów: wysokość do dwóch kondygnacji, powierzchnia zabudowy do 200,0m2, dachachy kształtowane indywidualnie z dopuszczeniem lokalnej dominanty, **otrzymuje brzmienie:** zabudowy takiej jak kaplica, administracja cmentarza, sanitariaty, pomieszczenia gospodarcze, tereny usług publicznych kultu religijnego przy zachowaniu następujących parametrów: wysokość do dwóch kondygnacji, powierzchnia zabudowy do 200,0m2, dachy kształtowane indywidualnie.

§ 7. Pozostałe ustalenia tekstu planu nie ulegają zmianie.

§ 8. 1. Zmiana rysunku planu obejmuje załącznik graficzny nr 1 oraz nr 2.

2. Załącznik graficzny nr 1 oznaczony jako 1.1 zmieniono poprzez:

- 1) wprowadzenie na legendzie oznaczenia graficznego i opisu nieprzekraczalnej linii zabudowy;
- 2) wprowadzenie na wyrysie z miejscowego planu zagospodarowania granicy obszaru zmiany przebiegu strefy od cmentarza 3ZC (SOC2) oraz granicy obszaru zmiany przebiegu linii rozgraniczającej drogi 1KDZ.

3. 3. Załącznik graficzny nr 2 oznaczony jako 1.5 zmieniono poprzez:

- 1) likwidację zasięgu strefy (SOC2) od cmentarza oznaczonego symbolem 3ZC, dla obszaru I. obejmującego przeznaczenie oznaczone symbolem 27UU,
- 2) korektę linii rozgraniczającej dla terenów oznaczonych symbolem 1KDZ i 27UU, dla obszaru I.,
- 3) korektę nieprzekraczalnej linii zabudowy obejmującego przeznaczenie oznaczone symbolem 2UP, dla obszaru II.,

- 4) likwidację zasięgu strefy (SOC1) od cmentarza oznaczony symbolem 3ZC, obejmującego przeznaczenie oznaczone symbolem 8UU, dla obszaru **VI**,
- 5) korektę zasięgu strefy (SOC2) od cmentarza oznaczony symbolem 3ZC, obejmującego przeznaczenia oznaczone symbolami 1ZP, 2ZP, 1W, 2W, 1KDZ, dla obszaru **I**,
- 6) wprowadzenie nieprzekraczalnej linii zabudowy na terenie oznaczonym symbolem 5UP, dla obszaru **VII**.

§ 9. Integralnymi częściami niniejszej uchwały są:

1. rozstrzygnięcie o sposobie rozpatrzenia uwag do projektu planu stanowiący załącznik nr 3 do Uchwały,
2. rozstrzygnięcie o sposobie realizacji zapisanych w planie inwestycji z zakresu infrastruktury technicznej, które należą do zadań własnych gminy stanowiący załącznik nr 4 do Uchwały.

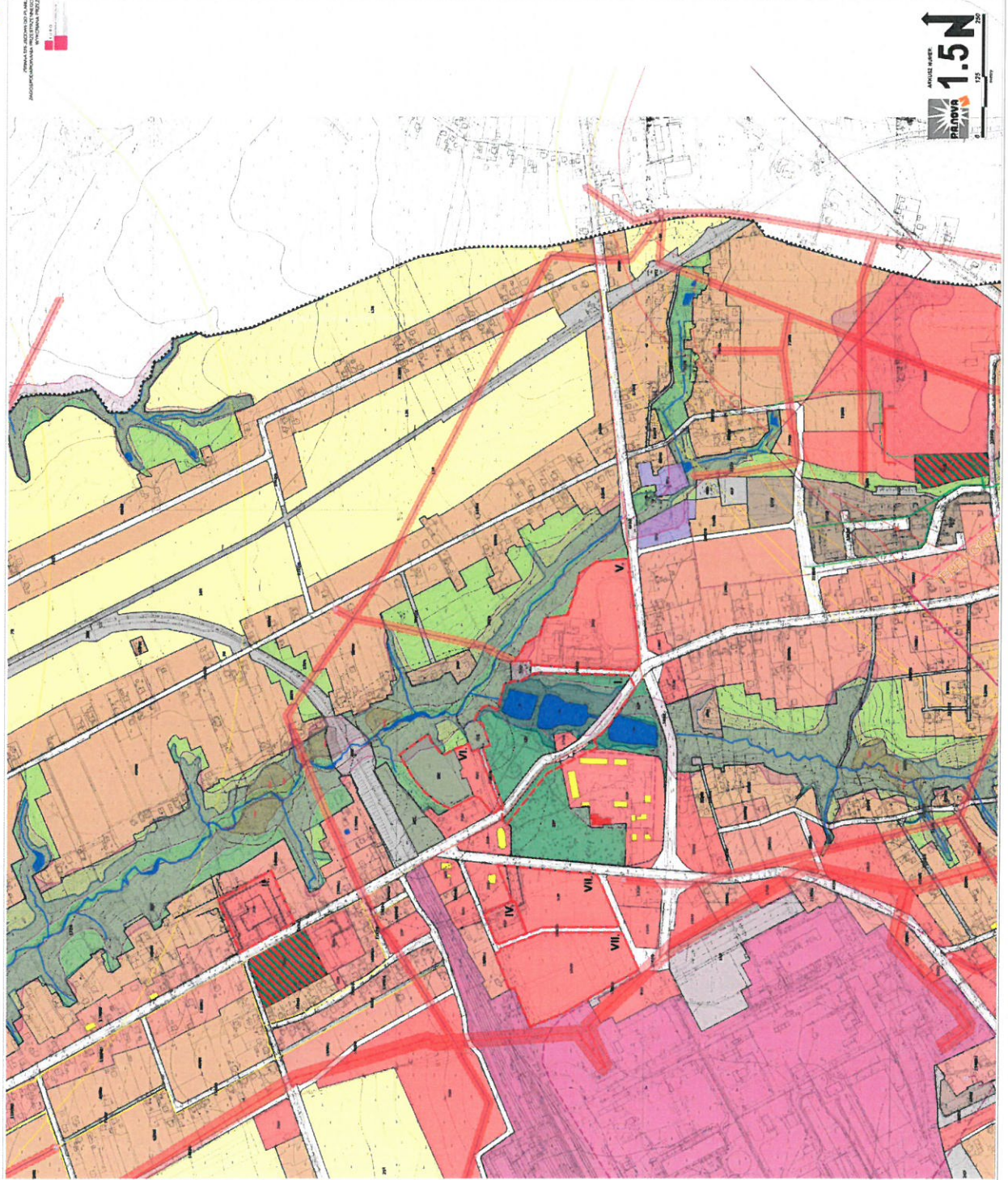
§ 10. Uchwała podlega ogłoszeniu w Dzienniku Urzędowym Województwa Śląskiego i na stronach internetowych Gminy Ornontowice.

§ 11. Wykonanie uchwały powierza się Wójtowi Gminy Ornontowice.

§ 12. Uchwała wchodzi w życie po upływie 30 dni od daty jej ogłoszenia w Dzienniku Urzędowym Województwa Śląskiego. **Przewodniczący Rady Gminy**



ZMIANA MIEJSCOWEGO PLANU ZAGOSPODAROWANIA PRZESTRZENNEGO GMINY ORNONTOWICE  
ZAŁĄCZNIK NR 2 DO UCHWAŁY NR ..... RADY GMINY ORNONTOWICE Z DNIA .....



Załącznik Nr 3 do Uchwały Nr .....

Rady Gminy Ornontowice

z dnia.....2017 r.

**Rozstrzygnięcie o sposobie rozpatrzenia uwag do projektu zmiany miejscowego planu zagospodarowania przestrzennego.**

Na podstawie art. 20 ust. 1 ustawy z dnia 27 marca 2003 r. o planowaniu i zagospodarowaniu przestrzennym (tekst jednolity Dz.U. z 2016 r. poz.778), art. 7 ust. 1 pkt 1, 2 i 3 ustawy z dnia 8 marca 1990 r. o samorządzie gminnym (tekst jednolity Dz.U. z 2016 r. poz.446) Rada Gminy Ornontowice rozstrzyga, co następuje:

**§ 1.** W oparciu o informację Wójta Gminy Ornontowice, stwierdza się, że w wyznaczonym terminie składania uwag nie wpłynęły żadne uwagi i w związku z tym nie rozstrzyga się o sposobie ich rozpatrzenia.

Załącznik Nr 4 do Uchwały Nr .....

Rady Gminy Ornontowice

z dnia.....2017 r.

**Rozstrzygnięcie o sposobie realizacji zapisanych w planie inwestycji z zakresu infrastruktury technicznej, które należą do zadań własnych gmin do projektu zmiany miejscowego planu zagospodarowania przestrzennego.**

Na podstawie art. 20 ust. 1 ustawy z dnia 27 marca 2003 r. o planowaniu i zagospodarowaniu przestrzennym (tekst jednolity Dz.U. z 2016 r. poz.778), art. 7 ust. 1 pkt 1 ,2 i 3 ustawy z dnia 8 marca 1990 r. o samorządzie gminnym (tekst jednolity Dz.U. z 2016 r. poz.446) oraz art. 216 ust. 2 pkt 1 ustawy z dnia 27 sierpnia 2009 r. o finansach publicznych (tekst jednolity. Dz.U. z 2013 r. poz. 885 z późn. zm) Rada Gminy Ornontowice rozstrzyga, co następuje:

§ 1. Nie przewiduje się realizacji dodatkowych zadań z zakresu infrastruktury technicznej, w tym budowy kanalizacji i wodociągów, pociągających za sobą wydatki z budżetu gminy w zakresie realizacji zadań własnych.

§ 2. Przewiduje się realizację dodatkowych zadań z zakresu infrastruktury technicznej, w tym budowy dojazdu i parkingu na terenie **2ZC**.

§ 3. Przewidywany koszt budowy dojazdu i parkingu na terenie **2ZC** ok. 100 tys zł.





## Uzasadnienie

Plan uwzględniając uwarunkowania umożliwi podjęcie działań w zakresie zmiany planu na załącznikach graficznych do niniejszej Uchwały na rysunku planu stanowiącym załącznik nr 1, według oznaczenia rysunków mpzp zgodnie z Uchwałą NR XXI/196/12 RADY GMINY ORNONTOWICE z dnia 29 sierpnia 2012 r. oznaczonych numerycznie 1.5 oraz 1.1. w granicach obszarów objętych zmianą Miejscowego planu zagospodarowania przestrzennego wskazanych graficznie i oznaczonych numerycznie I., II., IV., V., VI., VII.

Ustalenia zmiany tekstu planu dotyczą:

- Rozdziału 7. Ustalenia szczegółowe. Parametry i wskaźniki kształtowania zabudowy oraz zagospodarowania terenu (§ 12) wskazane w § 5 niniejszej uchwały,
- oczywistych omyłek pisarskich wskazanych w § 6 niniejszej uchwały.

Zmiana Planu jest merytorycznie uzasadniona i zgodna z ustaleniami studium, sporządzona zgodnie z wymaganiami art. 17 oraz art. 18 ustawy o planowaniu i zagospodarowaniu przestrzennym. Wykonano wszystkie czynności formalno-prawne tj.: ogłoszono w gazecie o przystąpieniu do zmiany planu, rozpatrzono wnioski, uzgadniono i uzyskano opinie do projektu zmiany planu, wyłożono do publicznego wglądu plan oraz prognozę oddziaływania na środowisko, przeprowadzono debatę społeczną, wskazano na możliwość zgłoszenia uwag do projektu zmiany planu.

Do projektu zmiany planu nie złożono uwag.

Wykonano prognozę skutków finansowych, która wskazuje, iż zmiana plan nie rodzi żadnych skutków finansowych dla gminy.

W związku z wejściem w życie ustawy o rewitalizacji (poz. 1777 z dnia 3 listopada 2015r. ) mającej wpływ na uzasadnienie do niniejszej uchwały Organ przeprowadził analizę wskazanych planem przeznaczeń MN, MNU, UU, ZC, UP, UO, US, w kontekście efektywnego gospodarowania przestrzenią oraz walorów ekonomicznych przestrzeni. I tak stwierdza się, iż:

- 1) likwidacja zasięgu strefy (SOC2) od nieczynnego cmentarza 3ZC, dla obszaru I. obejmującego przeznaczenie 27UU,
- 2) korekta przebiegu drogi o numerze 1KDZ, dla obszaru I. obejmującego przeznaczenie 27UU,
- 3) korekta nieprzekraczalnej linii zabudowy, dla obszaru II. obejmującego przeznaczenie 2UP,
- 4) likwidacja zasięgu strefy (SOC1) od nieczynnego cmentarza 3ZC, dla obszaru VI. obejmującego przeznaczenie 8UU,
- 5) korekta zasięgu strefy (SOC2) od nieczynnego cmentarza 3ZC dla obszaru I. obejmującego przeznaczenie 1ZP, 2ZP, 1W, 2W, 1KDZ,
- 6) wprowadzenie nieprzekraczalnej linii zabudowy na terenie 5UP,

nie stanowią nowej struktury przestrzennej. Zmiany planu nie wpływają na sposób pełnienia istniejących funkcji. Teren spełnia wymagania art. 1 ust. 1-4.

Zgodności mpzp z wynikami Analizy opracowanej zgodnie z art. 32 ust.1.

1) Tut. Organ na dzień opracowania niniejszego planu ma podjętą Uchwałę Nr XXVII/221/16 Rady Gminy Ornontowice z dnia 14 grudnia 2016r. w sprawie oceny aktualności studium uwarunkowań i kierunków zagospodarowania przestrzennego oraz miejscowych planów zagospodarowania przestrzennego na terenie gminy Ornontowice.

W związku z opracowaniem zmian wprowadzanych planem nie przewiduje się szczególnych i istotnych wniosków wynikających z niniejszej Oceny i mających wpływ na wykonywaną zmianę planu. Bilans terenów wykonany przez tut. Urząd w miesiącu październiku 2016r. zostaje nie naruszony a niniejsza zmiana planu nie wprowadza w tym zakresie żadnych zmian.

Zmiana planu i sposób przedstawienia uchwały oparto na 3 elementach:

- a) zmiana parametrów dla poszczególnych rodzajów zabudowy wskazanych w tabeli,
- b) korekta oczywistych omyłek pisarskich

c) zmiana rysunku planu obejmującego załącznik graficzny nr 1 oraz nr 2.

Zmiany rysunków zostały wykonane w skali 1:2000 na aktualnej mapie, zgodnie z art. 16 ust. 1 ustawy z dnia 27 marca 2003 roku o planowaniu i zagospodarowaniu przestrzennym oraz z § 6 ust. 1 Rozporządzenia Ministra Infrastruktury z dnia 26 sierpnia 2003 roku w sprawie wymaganego zakresu projektu miejscowego planu zagospodarowania przestrzennego.

Zmiana planu spełnia wymogi wynikające z art. 1 ust. 2 – 4 ustawy o planowaniu i zagospodarowaniu przestrzennym i nie ingeruje w sposób znaczący ze względu na zakres zmian w kontekście mpzp przyjętego UCHWAŁĄ NR XXI/196/12 RADY GMINY ORNONTOWICE z dnia 29 sierpnia 2012 r. wskazania w zakresie:

a) wymagań ładu przestrzennego, w tym urbanistyki i architektury, są one bez zmian w stosunku do uchwały NR XXI/196/12 RADY GMINY ORNONTOWICE z dnia 29 sierpnia 2012 r.,

b) walorów architektonicznych i krajobrazowych, są one bez zmian w stosunku do uchwały NR XXI/196/12 RADY GMINY ORNONTOWICE z dnia 29 sierpnia 2012 r.,

c) wymagań ochrony środowiska, w tym gospodarowania wodami i ochrony gruntów rolnych i leśnych, są one bez zmian w stosunku do uchwały NR XXI/196/12 RADY GMINY ORNONTOWICE z dnia 29 sierpnia 2012 r., na terenie zmiany mpzp nie występują obszary chronione z tytułu ustawy o ochronie gruntów rolnych i leśnych,

d) wymagań ochrony dziedzictwa kulturowego i zabytków oraz dóbr kultury współczesnej, są one zmienione w zakresie parametrów w stosunku do uchwały NR XXI/196/12 RADY GMINY ORNONTOWICE z dnia 29 sierpnia 2012 r., uwzględniono wszystkie wymagania Śląskiego Wojewódzkiego Konserwatora Zabytków, gdzie tut. Organ w ramach zmian wskaźników odbył spotkanie z Konserwatorem w jego siedzibie.

W ramach uzgodnień do projektu zmiany mpzp uzyskano wymagane opinie i uzgodnienia.

Wymagania ochrony zdrowia oraz bezpieczeństwa ludzi i mienia, a także potrzeby osób niepełnosprawnych, są bez zmian w stosunku do uchwały NR XXI/196/12 RADY GMINY ORNONTOWICE z dnia 29 sierpnia 2012 r.

Walory ekonomiczne przestrzeni, zostały spełnione poprzez zmiany wskaźników dla poszczególnych terenów, zgodnie z ustaleniami obowiązującego Studium uwarunkowań i kierunków zagospodarowania przestrzennego uwzględniając istniejące zagospodarowanie i przyszłe wykorzystanie terenu.

Prawa własności, które zostały spełnione poprzez wykorzystanie własności:

a) publicznej pod inwestycje celu publicznego zgodnie z istniejącym stanem zagospodarowania na terenie 2ZC, 3US, 3UO,

b) prywatnej z uwzględnieniem wskaźników (i ich zmiany) zabudowy dla jej realizacji zgodnie ze złożonymi wnioskami do zmiany planu z możliwością realizacji inwestycji i realizacji prawa własności w sposób zgodny z polityką zawartą w Studium uwarunkowań i kierunków zagospodarowania.

Potrzeby obronności i bezpieczeństwa państwa, są bez zmian w stosunku do uchwały NR XXI/196/12 RADY GMINY ORNONTOWICE z dnia 29 sierpnia 2012 r.

Potrzeb interesu publicznego, są bez zmian w stosunku do uchwały NR XXI/196/12 RADY GMINY ORNONTOWICE z dnia 29 sierpnia 2012 r.

Potrzeby w zakresie rozwoju infrastruktury technicznej, są bez zmian w stosunku do uchwały NR XXI/196/12 RADY GMINY ORNONTOWICE z dnia 29 sierpnia 2012 r.

Potrzeby zapewnienia odpowiedniej ilości i jakości wody, do celów zaopatrzenia ludności, są bez zmian w stosunku do uchwały NR XXI/196/12 RADY GMINY ORNONTOWICE z dnia 29 sierpnia 2012 r.

Zapewnienie udziału społeczeństwa w pracach nad zmianą miejscowego planu zagospodarowania przestrzennego zostało spełnione poprzez podanie do publicznej wiadomości informacji o przystąpieniu do zmiany planu oraz informacji o wyłożeniu projektu zmiany planu do wglądu oraz zapewnieniu możliwości składania wniosków i uwag do projektu zmiany planu miejscowego.

Ogłoszenia / obwieszczenia o przystąpieniu do sporządzenia projektu zmiany planu miejscowego w trybie art. 17 ust. 1 ustawy o planowaniu i zagospodarowaniu przestrzennym, zostały równie

umieszczone na stronie internetowej gminy oraz w Biuletynie Informacji Publicznej.

Umożliwiono składanie uwag i wniosków mieszkańcom.

W ramach opiniowania i uzgadniania zmiany planu uzyskano wszystkie wymagane opinie i uzgodnienia. Pomimo pozytywnego zaopiniowania przez instytucje, wprowadzono niewielkie korekty. Zakres zmian po opiniowaniu i uzgadnianiu odnosił się do niewielkich korekt w zakresie Prognozy oddziaływania na środowisko, gdzie jednoznacznie i czytelnie przeredagowano informacje o zmianach mpzp. W zakresie tekstu zmiany planu wprowadzono uproszczenia nie mające wpływu na treść uchwały. Zmiany te dotyczyły:

- formy zapisu (w paragrafie 4 było oznaczenie 4 i 4.1 a po korektach pozostawiono 4 pkt. 1 i pkt.2), - wyrzucono zbędne oznaczenia paragrafów po analizie prawniczej tekstu, w paragrafach, w których wskazano, że coś się zmienia),

- skorygowano brzmienie zapisu w paragrafie 8,

- w tabeli wprowadzono korektę omyłkowo wpisanego parametru dla terenu 37 MN oraz dla terenu 8 UU skorygowano błąd pisarski (literówka było 0,030 skorygowano na 0,03).

Możliwość udziału społeczeństwa w przygotowaniu planu miejscowego odbywało się poprzez wyłożenie tj.:

1) zamieszczenie ogłoszenia w prasie, które zostało również umieszczone na stronie internetowej gminy o wyłożeniu projektu zmiany miejscowego planu do publicznego wglądu,

2) wyłożenie projektu zmiany planu miejscowego wraz z prognozą oddziaływania na środowisko do publicznej wiadomości,

3) przeprowadzenie dyskusji publicznej na temat rozwiązań przyjętych w projekcie zmiany planu miejscowego,

4) przy wyłożeniu zmiany planu nie wpłynęły uwagi.

Zachowania jawności i przejrzystości procedur planistycznych, która została spełniona poprzez stałą dostępność materiałów planistycznych oraz dokumentowanie wszystkich czynności prowadzonych w trakcie procedury sporządzenia projektu planu miejscowego przez Pracowników UG oraz Projektanta planu.

Dokumentacja planistyczna wykonana w trakcie opracowania projektu zmiany planu miejscowego zostanie również przekazana do organu nadzorczego wojewody, w celu sprawdzenia poprawności przeprowadzenia procedury opracowania zmiany planu miejscowego.

Na potrzeby opracowanej zmiany projektu planu została przygotowana prognoza skutków finansowych uchwalenia zmiany planu miejscowego, w której dokonano oceny wpływu przyjęcia zmiany planu na dochody i wydatki gminy.

Prognoza została opracowana zgodnie z §11 rozporządzenia Ministra Infrastruktury z dnia 26 sierpnia 2003 roku w sprawie wymaganego zakresu projektu miejscowego planu zagospodarowania przestrzennego. Zgodnie z dokumentem jw. plan przewiduje nakłady z zakresu infrastruktury technicznej, w tym budowy dojazdu i parkingu na terenie 2ZC. Przewidywany koszt budowy dojazdu i parkingu na terenie 2ZC ok. 100 tys.

Biorąc pod uwagę budżet gminy w zakresie inwestycji na rok 2017 oraz wskazania planu w zakresie wydatków zostanie zachowana i nie zmieniona płynność finansowa gminy Ornontowice.

**Mając na uwadze powyższe przyjęcie uchwały jest zasadne.**

